

# VÝROČNÍ ZPRÁVA

## G-centrum Mikulov, příspěvkové organizace za rok 2012

„Úsměv je světlo, které při pohledu do očí  
naznačí, že srdce je doma.“

# G

centrum

**Vypracovali:**

Ing. Pavel Rous, Lenka Vítová, Bc. Dana Hrazdírová a Bc. David Věchet.

© Mikulov 2013



## **OBSAH**

<b>OBSAH.....</b>	<b>1</b>
<b>ZÁKLADNÍ ÚDAJE.....</b>	<b>2</b>
<b>ORGANIZAČNÍ STRUKTURA .....</b>	<b>3</b>
<b>I. ÚVOD .....</b>	<b>4</b>
<b>II. POPIS MÍSTA A LOKALITY .....</b>	<b>5</b>
<b>III. REGISTROVANÉ SOCIÁLNÍ SLUŽBY .....</b>	<b>6</b>
1. DOMOV PRO SENIORY .....	6
2. ODLEHČOVACÍ SLUŽBA .....	6
3. PEČOVATELSKÁ SLUŽBA TERÉNNÍ .....	6
<b>IV. UŽIVATELÉ POSKYTOVANÝCH SLUŽEB.....</b>	<b>7</b>
1. DOMOV PRO SENIORY .....	7
2. ODLEHČOVACÍ SLUŽBA .....	8
3. PEČOVATELSKÁ SLUŽBA TERÉNNÍ .....	9
<b>V. PERSONÁLNÍ ZAJIŠTĚNÍ A ODBORNÁ PÉČE .....</b>	<b>12</b>
1. PERSONÁLNÍ ZAJIŠTĚNÍ .....	12
2. SOCIÁLNÍ PRÁCE A SOCIÁLNÍ PORADENSTVÍ .....	12
3. ZÁKLADNÍ VÝCHOVNÁ NEPEDAGOGICKÁ ČINNOST.....	13
4. ZDRAVOTNICKO - OŠETŘOVATELSKÁ PÉČE .....	13
5. LÉKAŘSKÁ PÉČE.....	13
<b>VI. HOSPODAŘENÍ A PROVOZ .....</b>	<b>14</b>
1. ROZPOČET NA ROK 2012 .....	14
2. POROVNÁNÍ ROZPOČTŮ ZA ROKY 2010, 2011 A 2012 .....	16
<b>VII. DŮLEŽITÉ REALIZOVANÉ PROJEKTY .....</b>	<b>17</b>
1. ZŘÍZENÍ REHABILITAČNÍ A CVIČEBNÍ MÍSTNOSTI .....	17
2. PŘESTĚHOVÁNÍ SPOLEČENSKÉ MÍSTNOSTI .....	17
3. ZŘÍZENÍ ZÁZEMÍ PRO ZAMĚSTNANCE .....	18
4. PŘÍPRAVA A VYBAVENÍ PROSTORŮ ROZŠÍŘOVANÉ POBYTOVÉ SLUŽBY .....	18
<b>VIII. KULTURNÍ AKCE, VYSTOUPENÍ A VÝLETY .....</b>	<b>19</b>
<b>IX. VOLNOČASOVÉ AKTIVITY .....</b>	<b>24</b>
<b>X. SPONZORING A DÁRCOVSTVÍ.....</b>	<b>28</b>
<b>XI. ZÁVĚR .....</b>	<b>28</b>

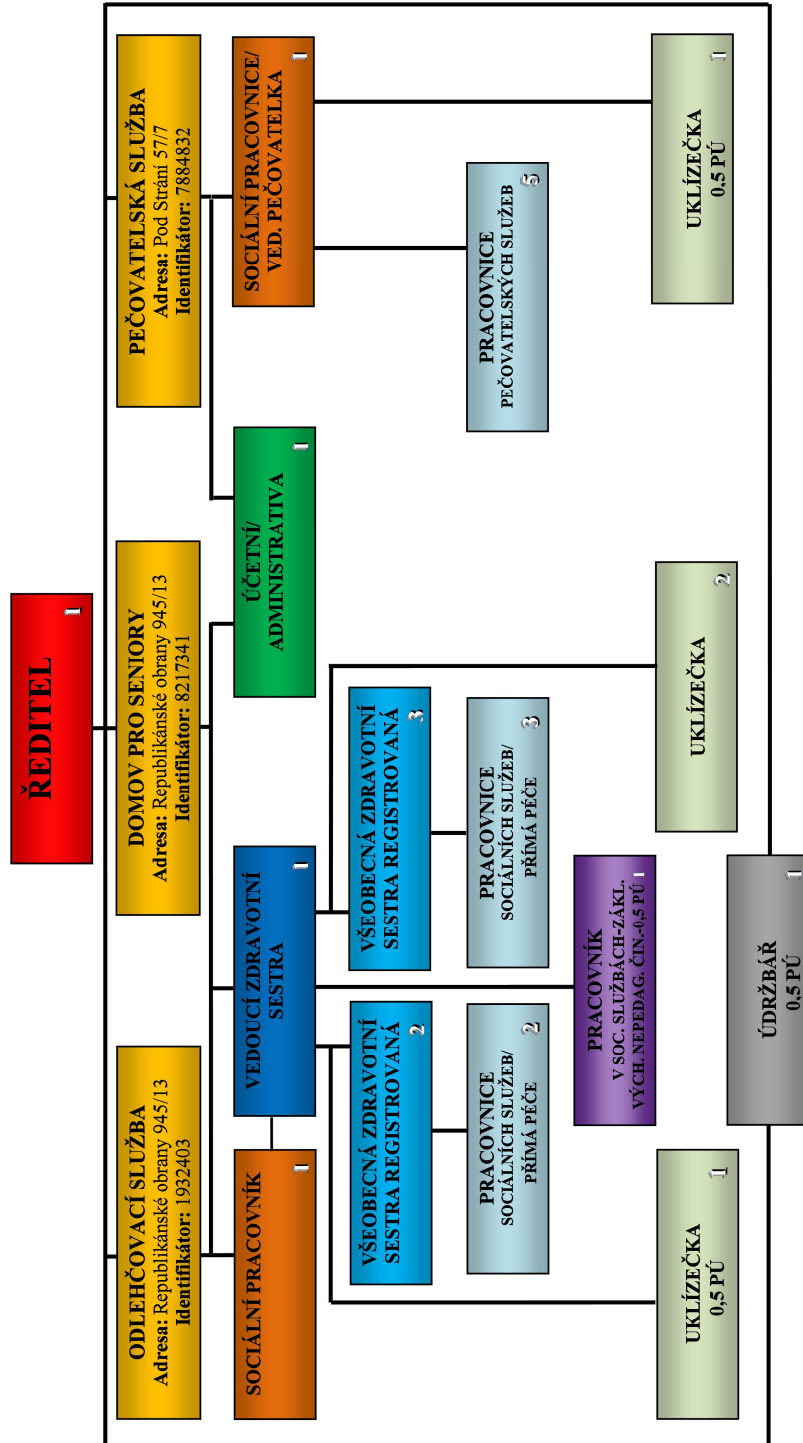


## **Základní údaje**

<u>Název:</u>	<b>G-centrum Mikulov, příspěvková organizace</b>
<u>Sídlo:</u>	<b>Republikánské obrany 945/13, Mikulov, PSČ: 692 01</b>
<u>IČ:</u>	<b>72048841</b>
<u>Zapsána:</u>	<b>v obchodním rejstříku, vedeném u Krajského soudu v Brně, oddíl Pr, vložka 1637</b>
<u>Bankovní spojení:</u>	<b>Komerční banka, a. s., pobočka Mikulov</b>
<u>Číslo účtu:</u>	<b>43-5885520267/0100</b>
<u>Zřizovatel:</u>	<b>Město Mikulov</b>
<u>Právní postavení:</u>	<b>právní subjekt</b>
<u>Typ organizace:</u>	<b>příspěvková organizace</b>
<u>Statutární orgán:</u>	<b>Ing. Pavel Rous, ředitel</b>
<u>Registrace:</u>	<b>Krajský úřad JmK v Brně, Odbor sociálních věcí Domov pro seniory: 8217341 Odlehčovací služba: 1932403 Pečovatelská služba: 7884832</b>
<u>Telefon:</u>	<b>+ 420 519 440 983</b>
<u>Fax:</u>	<b>+ 420 519 440 980</b>
<u>E-mail:</u>	<b>gcentrum@gcentrummikulov.cz</b>
<u>Web:</u>	<b>www.gcentrummikulov.cz</b>
<u>FaceBook:</u>	<b>G-centrum Mikulov, p. o.</b>
<u>Skype:</u>	<b>G-centrum Mikulov, p. o.</b>

## Organizační struktura

Organizační struktura G-centrum Mikulov, p. o., (platná od 1. ledna 2012).







**G-centrum Mikulov,  
příspěvková organizace,  
Republikánské obrany 945/13, 692 01 Mikulov**

## **I. Úvod**

Rok 2012 znamenal pro organizaci stabilizaci ve všech oblastech běžného, každodenního života. Prioritním cílem byla kvalita poskytované péče a nabízená úroveň sociálních služeb pro uživatele a rodinné příslušníky a finančně vyrovnaná ekonomická oblast.

Dařilo se stabilizovat finanční a personální oblasti, poskytovaná zdravotnicko-ošetrovatelská-sociální oblast byla prováděna odpovědným způsobem. Smluvní dodavatelé organizace plnili svoje závazky kvalitně a přispívali ke spokojenosti uživatelů sociálních služeb a jejich rodinných příslušníků.

Poskytované sociální služby byly prováděny beze změn v registraci, v souladu s jejich platnými podmínkami. Byl zaveden systém vzdělávání pracovníků sociálních služeb s využitím možností čerpání finančních prostředků z Úřadu práce v Brně. Pracovníci organizace mají zajištěno povinné vzdělávání akreditovanou vzdělávací agenturou přímo na pracovišti. Od roku 2012 je rovněž prováděna supervize.

Organizace spolupracovala v průběhu roku na provádění praktické výuky žáků SOU Mikulov, které je v tomto ohledu naším trvalým „partnerem“, žáci se u nás nejen odborně vzdělávají, ale také nám pomáhají. Dále u nás mají možnost získat odbornou praxi absolventi kurzů vzdělávacích agentur, kteří se v krátkodobých intervalech u nás vzdělávají. V průběhu roku byly organizovány dva dny otevřených dveří, které navštívilo na 50 zájemců.

Pracovníci pečovatelské služby poskytovali terénní služby pro uživatele v domácím sociálním prostředí a pro seniory, kteří jsou ubytováni v nájemních bytech domů s pečovatelskou službou.

V roce 2012 bylo provedeno několik kontrol (finanční řídicí kontrola auditorem, kontrola Hasičským záchranným sborem, kontrola České správy sociálního zabezpečení a kontrola plnění registračních podmínek orgánem Krajského úřadu Jihomoravského kraje. U žádné provedené kontroly nebyly zjištěny závažné nedostatky.



## II. Popis místa a lokality

Areál organizace se nachází v okrajové a klidové části města. Součástí areálu je zahrada - odpočinková zóna s altánem, lavičkami, ozeleněním a prostorem pro zahrádkářskou činnost ubytovaných klientů. Slouží k procházení nebo posezení s rodinnými příslušníky či přáteli. Zahrada je dostupná z budovy po schodišti, k dispozici je šikmá schodišťová plošina, prostřednictvím které se zabezpečuje bezbariérový a pohodlný přístup klientů.

U budovy se nachází stanoviště zastávky autobusu MHD. Senioři mohou zdarma využívat dopravních služeb MHD.



Adresa sídla organizace: Republikánské obrany 945/13, 692 01 Mikulov. V budově se nachází ředitelství organizace, zázemí pro personál pobytových služeb, Domov pro seniory, Odlehčovací služba a 12 bytových jednotek domu s pečovatelskou službou.

Druhou nemovitostí organizace je bytový dům na adrese Pod Strání 57/7. Zde se nachází zázemí pro pracovníky pečovatelské služby a 29 bytových jednotek domu s pečovatelskou službou. Tato nemovitost je situována v blízkosti centra města, částečně obklopena zahradou s altánem a záhonky pro drobnou pěstitelskou činnost.

### III. Registrované sociální služby

#### 1. Domov pro seniory

**Kapacita:**

Kapacita domova pro seniory je **celkem 24 lůžek**, celoročně bylo ubytováno 20 žen a 4 muži. V průběhu celého roku byla kapacita této pobytové služby naplněna.

#### 2. Odlehčovací služba

**Kapacita:**

Kapacita odlehčovací služby jsou **celkem 3 lůžka**. Tato pobytová služba byla poměrně pravidelně využívána, především ženami.

#### 3. Pečovatelská služba terénní

**Kapacita:**

Terénní pečovatelská služba byla v průběhu roku pravidelně poskytována u **93** smluvně vázaných seniorů.

Kapacita domu s pečovatelskou službou na adrese Pod Strání 57/7 byla **29 bytových jednotek**, na adrese Republikánské obrany byla celkem **13 bytových jednotek**. V průběhu roku byla kapacita obou domů naplněna.



## IV. Uživatelé poskytovaných služeb

### 1. Domov pro seniory

**Kapacita** Domova pro seniory byla **24 uživatelů**, kteří byli ubytováni v šesti jednolůžkových a devíti dvojlůžkových pokojích. Průměrná obsazenost všech lůžek v roce 2012 byla **99,34 %**. Průměrný věk klientů byl **81,67 let**, z toho u **žen: 83 let** a **mužů: 72,75 let**.

Pohyb počtu uživatelů v roce 2012	
Přijatí	<b>8</b>
Zemřelí	<b>4</b>
odešli na vlastní žádost (jiné zařízení)	<b>3</b>
průměrná obsazenost lůžek	<b>99,34 %</b>

Podané žádosti o přijetí v roce 2012	
zařazeno do pořadníku	<b>31</b>
vyřazeno (vlastní žádost, úmrtí, jiné zařízení)	<b>6</b>
odmítnuté žádosti	<b>1</b>

Příspěvek na péči v roce 2012	
bez příspěvku	<b>3</b>
I. stupeň	<b>6</b>
II. stupeň	<b>8</b>
III. stupeň	<b>9</b>
IV. stupeň	<b>5</b>

Věkové složení klientů v roce 2012	
do 65 let	<b>2</b>
66 - 75 let	<b>4</b>
76 - 85 let	<b>14</b>
86 - 95 let	<b>11</b>
nad 95 let	<b>-</b>





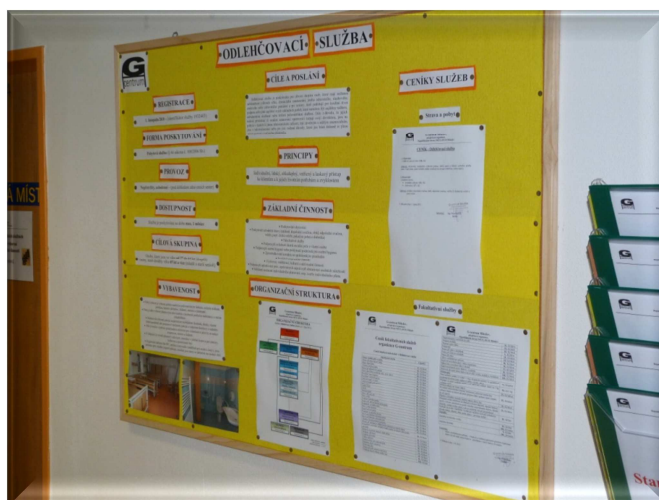
## 2. Odlehčovací služba

**Kapacita** Odlehčovací služby byla určena pro **3 uživatele**, kteří byli ubytováni na jednom pokoji o třech lůžcích. Průměrný věk klientů, kteří využili službu, byl **80,75 roku**, z toho u **žen: 80 let a mužů: 101 let**. Průměrná obsazenost lůžek v roce 2012 byla **54,83 %**.

Pohyb počtu uživatelů v roce 2012	
Přijatí	<b>28</b>
Zemřelí	<b>1</b>
ukončení smlouvy	<b>27</b>
průměrná obsazenost lůžek	<b>54,83 %</b>
Podané žádosti o přijetí v roce 2012	
zařazeno do pořadníku	<b>28</b>
vyřazeno (vlastní žádost, úmrtí, jiné zařízení)	<b>0</b>
odmítnuté žádosti	<b>0</b>

Příspěvek na péči v roce 2012	
bez příspěvku	<b>22</b>
I. stupeň	<b>-</b>
II. stupeň	<b>-</b>
III. stupeň	<b>6</b>
IV. stupeň	<b>-</b>

Věkové složení klientů v roce 2012	
do 65 let	<b>1</b>
66 - 75 let	<b>2</b>
76 - 85 let	<b>14</b>
86 - 95 let	<b>10</b>
nad 95 let	<b>1</b>







### 3. Pečovatelská služba terénní

Pečovatelská služba byla poskytována občanům města Mikulova. Personální zabezpečení bylo beze změn, tj. 5 pečovateli, 1 vedoucí a sociální pracovnice. K zabezpečení služeb byl využíván jeden osobní automobil.

<b>Počet poskytnutých úkonů uživatelům pečovatelských služeb v roce 2012</b>	
<b>Celkový počet úkonů za rok</b>	<b>Úkony, hodiny, kg</b>
<b>Pomoc při zvládnání běžných úkonů péče o vlastní osobu</b> (pomoc a podpora při podávání jídla a pití, pomoc při oblékání a svlékání, pomoc při samostatném pohybu ve vnitřním prostoru, pomoc při přesunu na lůžko)	<b>743 hodin</b>
<b>Pomoc při osobní hygieně nebo poskytnutí podmínek pro osobní hygienu</b> (koupání a hygiena na lůžku - DPS, terén, péče o vlasy a nehty, pomoc při použití toalety)	<b>530 hodin</b>
<b>Poskytnutí stravy nebo pomoc při zajištění stravy</b> (dovoz nebo donáška jídla/obědů)	<b>509 úkonů</b>
<b>Pomoc při zajištění chodu domácnosti</b> (DPS, terén, běžný úklid, velký úklid, nákupy běžné a velké, praní a žehlení osobního, ložního prádla a jeho drobné opravy)	<b>564 hodin 1 130 kg prádla</b>
<b>Zprostředkování kontaktu se spol. prostředím</b> (doprovod dospělých k lékaři, na úřad)	<b>60 hodin</b>
Bezplatná služba § 75, odst. 2), zákona č. 108/2006 Sb., o sociálních službách	<b>3 uživatelé</b>
Procházka s klienty	<b>366 hodin</b>
Pedikúra	<b>412 úkonů</b>
Stříhání vlasů	<b>63 úkonů</b>
Holení	<b>24 úkonů</b>
Žehlení a mandlování prádla (bez praní)	<b>29 kg prádla</b>
Výpomoc s administrativními úkony	<b>1 úkon</b>
Lakování nehtů	<b>6 úkonů</b>
Masáž nohou po koleno	<b>32 úkonů</b>
Vodová ondulace	<b>12 úkonů</b>
<b>Počet nově uzavřených smluv:</b>	
- terén	<b>12</b>
- byty DPS (celkem Republikánské obrany + Pod Strání)	<b>2</b>
<b>Počet rozšířených stávajících smluv:</b>	
- terén	<b>11</b>
- byty DPS (celkem Republikánské obrany + Pod Strání)	<b>19</b>

<b>Pohyb počtu uživatelů bytů DPS v roce 2012</b>	
ubytování v DPS	<b>44</b>
přijetí nově	<b>3</b>
zemřelí	<b>3</b>
odešli na vlastní žádost/ukončení sjednané doby smlouvy	<b>1</b>
obsazenost bytů	<b>98 %</b>



**G-centrum Mikulov,**  
příspěvková organizace,  
Republikánské obrany 945/13, 692 01 Mikulov

<b>Podané žádosti o přijetí v roce 2012</b>	
celkem žádostí k 31. 12. 2012	<b>26</b>
z celkového počtu kladně vyřízených	<b>3</b>

<b>Příspěvek obyvatel DPS na péči v roce 2012</b>	
bez příspěvku	<b>36</b>
I. stupeň	<b>1</b>
II. stupeň	<b>3</b>
III. stupeň	<b>2</b>
IV. stupeň	<b>1</b>

<b>Věkové složení klientů v roce 2012</b>	
do 65 let	<b>12</b>
66 - 75 let	<b>32</b>
76 - 85 let	<b>32</b>
86 - 95 let	<b>17</b>
nad 95 let	<b>-</b>

#### **Poskytnuté služby:**

V rámci pečovatelské služby byly průměrně poskytnuty v roce 2012 služby **50 příjemcům** z terénu a dalším **43 seniorům** v Domovech s pečovatelskou službou.

Rada města schválila nový ceník pečovatelských úkonů s účinností od 1. 4. 2012. Tato změna byla provedena v souladu s platnou legislativou.

#### **Bezplatná péče:**

V souladu s § 75, odst. 2, zákona č. 108/2006 Sb., o sociálních službách byla pečovatelská služba poskytována bez úhrady těmto osobám:

- rodinám, ve kterých se narodily současně 3 nebo více dětí, a to do 4 let věku těchto dětí
- účastníkům protifašistického odboje (zákon č. 255/1946 Sb.)
- osobám, které jsou účastny rehabilitace podle zákona č. 119/1990 Sb., o soudní rehabilitaci osobám, které byly zařazeny v táborech nucených prací nebo v pracovním útvaru, jestliže rozhodnutí o tomto zařazení bylo zrušeno podle § 14 odst. 1 zákona č. 87/1991 Sb., o mimosoudních rehabilitacích pozůstalým manželům (manželkám) po osobách uvedených v bodě 2, 3, 4.

**Pečovatelská služba** v roce **2012** poskytla **bezplatnou péči 3 uživatelům**. Finanční náklady provedené péče za tyto uživatele byly ve výši **23 866,- Kč**.

#### **Vzdělávání pracovníků pečovatelské služby:**

Organizace zajistila od roku 2012:

- dotace z fondu Evropské unie na vzdělávání pracovníků
- přednášky lektorů v zařízení
- podporu nezávislého kvalifikovaného odborníka - **supervizora** (bude probíhat na jednotlivých úsecích organizace čtvrtletně od r. 2013)

### **Provedené nutné práce v DPS Pod Strání:**

- výměna vodoměrů ve všech bytech na teplou i studenou vodu
- výměna základní desky k bytovým zvonkům (u vstupu do budovy)
- oprava opadávajících kachliček na budově (balkony)
- radikální úprava zeleně na zahradě
- zastřešení nekrytého balkónu přízemního bytu

### **Změny v budově DPS Republikánské obrany**

Rada města schválila předložený návrh ředitele organizace na rozšíření kapacity Domova pro seniory. A to následujícím způsobem: postupně uvolněné byty v DPS budou částečně zrekonstruovány a přizpůsobeny podmínkám domova a poté obsazeny žadateli o tento druh pobytové služby (včetně manželských párů).

### **Jaké máme plány do roku 2013 - 2015:**

- vymalovat vnitřní prostory budovy DPS Pod Strání
- provést údržbu nátěrem dřevěných doplňků zahrady (altán, lavičky)
- záměrem je rozšířit pečovatelskou činnost do přilehlých obcí města Mikulova (v součinnosti se zřizovatelem a okolními obcemi)

### **Akce pro uživatele ve společenské místnosti DPS:**

- 30. 1. - posezení při kávě nebo čaji s pracovníky PS
- 14. 3. - oslava MDŽ, kde vystoupili žáci ZŠ Hraničářů se zpěvem a hrou na hudební nástroje
- 26. 5. - pěvecký soubor M-Gospel z Valtic
- 11. 12. - proběhla tradiční vánoční besídka, předvánoční atmosféru zpříjemnily svým vystoupením děti z MŠ Sluníčko
- 12. 12. - posezení při kávě nebo čaji s ředitelem G-centra





## V. Personální zajištění a odborná péče

### 1. Personální zajištění

Přehled zaměstnanců organizace k 31. 12. 2012. V tabulce jsou zahrnuti zaměstnanci, kteří se podílejí na chodu organizace a péči o klienty Domova pro seniory, Odlehčovací služby a Pečovatelské služby:

Pracovní pozice	Fyzický počet zaměstnanců	Průměrný evidenční počet
Pracovník v soc. službách - pečovatelská činnost	5	5
Pracovník v soc. službách - přímá obslužná péče	5	5
Pracovník v soc. službách - základní výchovná nepedagogická činnost	1	0,5
Sociální pracovník	2	2
Vedoucí zdravotní sestra	1	1
Zdravotní sestra/všeobecná - registrovaná	5	5
Ředitel	1	1
Účetní	1	1
Údržbář	1	0,5
Uklízečka	4	3
<b>CELKEM</b>	<b>26</b>	<b>24</b>

V průběhu roku 2012 byla přijata od 1. 1. jedna zaměstnankyně (na poloviční pracovní úvazek), dvě zaměstnankyně nastoupily jako nově přijaté (s jednou bývalou zaměstnankyní byl ukončen pracovní poměr uplynutím sjednané doby k 31. 12. 2011 a jedna bývalá zaměstnankyně byla propuštěna po uplynutí zkušební doby k 31. 12. 2011), s jednou zaměstnankyní byl na její vlastní žádost rozvázán pracovní poměr dohodou a s jedním zaměstnancem byl rozvázán pracovní poměr dohodou.

Na všechny uvolněné pracovní pozice byli přijati noví zaměstnanci.

### 2. Sociální práce a sociální poradenství

Uživatelům domova pro seniory, odlehčovací a pečovatelské služby byly poskytovány sociální služby dvěma sociálními pracovníky. Jeden pracoval v domově pro seniory a odlehčovací službě, druhá v terénní pečovatelské službě. Dle kompetencí vedli běžnou sociální agendu klientů, zprostředkovávali kontakt se společenským prostředím, úzce spolupracovali s rodinnými příslušníky, prováděli terénní šetření, úzce komunikovali a spolupracovali s úřady a institucemi, vyřizovali účetní záležitosti klientů, důchody, poštovní služby a vedli depozita klientů. Dále zabezpečovali jednou týdně nákupy dle přání klientů (u pobytových služeb).

### **3. Základní výchovná nepedagogická činnost**

Klientům domova pro seniory a odlehčovací služby byly v průběhu celého roku nabízeny volnočasové aktivity pracovníci v sociálních službách - základní výchovné nepedagogické činnosti. Tyto aktivity byly plánovány a prováděny téměř každý den. Jedná se o činnosti, které jsou směřovány k udržení schopností seniorů: kognitivní funkce, rukodělné činnosti, kulinářské činnosti, společná setkání a pohybové aktivity. Tyto zájmové činnosti mají u klientů trvale kladnou odezvu a rádi se jich zúčastňují.

### **4. Zdravotnicko - ošetrovatelská péče**

V domově pro seniory a odlehčovací službě byla klientům poskytována základní zdravotní a ošetrovatelská péče, odpovídající jejich zdravotnímu a psychickému stavu. Ošetrovatelská péče byla poskytována pracovníci sociálních služeb - přímé obslužné péči. Zdravotní péče byla zabezpečena ambulantní formou a vykonávaly ji registrované všeobecné zdravotní sestry, které jsou odborně způsobilé k výkonu zdravotnického povolání bez odborného lékařského dohledu. Tato péče byla poskytována v souladu s indikací ošetřujícího lékaře a částečně byla hrazena ze zdravotního pojištění.

### **5. Lékařská péče**

Lékařskou péči v domově pro seniory zabezpečovala v průběhu roku externí smluvní praktická lékařka, MUDr. Blanka Studýnková, na základě platné smlouvy s organizací. Pravidelně, každé úterý od 15,00 do 17,00 hod. ordinovala v budově organizace podle individuálních potřeb klientů, či na základě návrhů vedoucí zdravotní sestry. V ostatní dobu byla lékařská péče v případě nutnosti zajišťována lékařskou službou první pomoci nebo rychlé záchranné služby. Službu konající zdravotnický personál individuálně rozhodoval o nutnosti k přivolání lékařské pomoci.







## VI. Hospodaření a provoz

### 1. Finanční rozpočet na rok 2012

Rozpočet na rok 2012 byl naplánován jako vyrovnaný s potřebnou znalostí reálného provozu organizace (v předcházejících dvou letech).

S dodržováním přijatých úsporných opatření v předchozím roce, po zvýšení úhrad za pobytové služby, zefektivněné činnosti pečovatelské služby a dalších opatření, se podařilo dosáhnout vyrovnaného hospodaření organizace za účetní rok 2012.

V přehledu je uveden rozpočet za rok 2012, se kterým organizace hospodařila.

Číslo účtu	Příjmy	Čerpání v Kč
602.100	Úhrady za stravu - klienti DS, OS	1 156 705,00
602.110	VZP - hrazené výkony	12 246,30
602.300	Úhrady za služby (peč., pedikúra, úklid) - DPS	504 407,00
602.350	Práce údržbáře - pro klienty DS, nájemníky bytů DPS	1 960,00
602.400	Úhrady za základní činnosti - klienti DS, OS	44 690,00
602.450	Fakultativní služby - klienti DS	81 536,00
602.500	Úhrady za vlastní elektrospotřebiče - klienti DS	23 927,00
602.600	Úhrady za ubytování - klienti DS, OS	1 416 982,00
603.100	Výnosy z pronájmu bytů DPS	945 328,00
648.100	Zúčtování fondů (dary)	286 472,10
662.100	Úroky	400,80
672.100	Výnosy z nároků na prostředky rozpočtu ÚSC - zřizovatel	5 149 000,00
672.110	Úhrady za zákl. činnosti - příspěvky na péči - klienti DS	1 607 200,00
672.200	MPSV - dotace pro poskytovatele soc. služeb	1 797 000,00
672.300	ÚP - dotace „Vzdělávejte se pro růst!“	130 938,00
<b>CELKEM</b>		<b>13 158 792,20</b>
Číslo účtu	Výdaje	Čerpání v Kč
501.200	Čisticí prostředky	47 295,04
501.210	Mycí prostředky	18 898,00
501.250	Prací prostředky	7 733,60
501.300	Kancelářské potřeby	84 619,16
501.400	Odborná literatura	3 046,00
501.500	Zdravotnický materiál	10 709,00
501.600-610	Drobný hmotný majetek do 3 tis. Kč	89 424,76
501.700	Drobný dlouhodobý hmot. majetek 3 - 40 tis. Kč	4 422,00
501.800	Materiál na opravu a údržbu	13 045,90
501.850-860	PHM - Š-Praktik, Š-Fabia	29 876,67
501.865	PHM - ostatní (sekačka na trávu)	781,70
501.870	Materiál pro volnočasovou aktivitu klientů	8 225,00
501.890-900	Materiál - ostatní (drobná údržba)	7209,40
502.100	EE - spotřeba budova G-centrum	158 473,00
502.110	EE - spotřeba budova Pod Strání	-30 843,00



**G-centrum Mikulov,**  
**příspěvková organizace,**  
**Republikánské obrany 945/13, 692 01 Mikulov**

<b>502.300</b>	Teplo - spotřeba budova G-centrum	<b>322 486,00</b>
<b>502.310</b>	Teplo - spotřeba budova Pod Strání	<b>434 655,00</b>
<b>502.400</b>	Vodné, stočné - spotřeba budova G-centrum	<b>64 396,00</b>
<b>502.410</b>	Vodné, stočné - spotřeba budova Pod Strání	<b>25 482,00</b>
<b>511.100-110</b>	Opravy a udržování - budovy (servis, opravy a revize výtahů)	<b>83 837,88</b>
<b>511.120-130</b>	Opravy a udržování - služební automobily (roční servis)	<b>6 467,00</b>
<b>511.200</b>	Opravy a udržování - ostatní průmysl. myčka, vč. servisu)	<b>14 417,00</b>
<b>511.300</b>	Opravy a udržování - škodní událost	<b>500,00</b>
<b>512.100</b>	Cestovné - náklady	<b>20 306,00</b>
<b>513.100</b>	Náklady na reprezentaci	<b>4 615,40</b>
<b>518.100</b>	Ostatní služby (vývoz jímky, deratizace, servis závlahy)	<b>79 048,85</b>
<b>518.200</b>	Telefony, internet	<b>64 638,37</b>
<b>518.250</b>	Reklamní polep vozidel, orientační plány	<b>2 254,00</b>
<b>518.300</b>	Údržba počítačové sítě + servis	<b>36 936,00</b>
<b>518.400</b>	Aktualizace programů - účto, IS Cygnus, peč. služba	<b>69 158,00</b>
<b>518.410</b>	Účetní poradenství, BOZP	<b>33 180,00</b>
<b>518.700</b>	Poštovné + služby pošty	<b>4 414,00</b>
<b>518.720</b>	Odpad - likvidace TKO, pleny, ...	<b>83 359,00</b>
<b>518.800</b>	Členské poplatky asociaci poskytovatelů soc. služeb	<b>6 080,00</b>
<b>518.850</b>	Správa budov - TEDOS	<b>77 100,00</b>
<b>518.860</b>	Praní prádla (DS, OS)	<b>36 290,00</b>
<b>518.870</b>	Stravné - klienti (DS, OS)	<b>1 138 908,00</b>
<b>518.880</b>	Odborný výcvik učňů SOU Mikulov	<b>150,00</b>
<b>521.100</b>	Platy - mzdové náklady	<b>5 914 043,00</b>
<b>521.120</b>	Náhrady za PN z platů	<b>32 459,00</b>
<b>521.500</b>	Dohody - mzdové náklady	<b>11 520,00</b>
<b>524.100</b>	Zákonné sociální pojištění - odvody	<b>1 471 045,00</b>
<b>524.200</b>	Zákonné zdravotní pojištění - odvody	<b>529 568,00</b>
<b>525.100</b>	Zákonné úrazové pojištění Kooperativa	<b>24 452,00</b>
<b>527.100</b>	Tvorba FKSP (1% z HM)	<b>59 140,00</b>
<b>527.110</b>	Vstupní lékařské prohlídky	<b>400,00</b>
<b>527.120</b>	Vzdělávání zaměstnanců - povinné	<b>83 716,00</b>
<b>527.130</b>	OOPP	<b>33 529,00</b>
<b>538.100</b>	Ostatní daně a poplatky	<b>6 375,00</b>
<b>549.100</b>	Technické zhodnocení majetku do 40 tisíc Kč	<b>15 088,00</b>
<b>551.100</b>	Odpisy dlouhodobého majetku	<b>1 446 948,00</b>
<b>558.100</b>	Náklady z DDHM 3 001 - 40 000 Kč	<b>303 097,00</b>
<b>569.200</b>	Finanční leasing Š-Praktik	<b>107 608,60</b>
<b>569.300</b>	Pojištění majetku organizace	<b>49 127,00</b>
<b>569.400</b>	Pojištění automobilů organizace (zákonné a havarijní)	<b>8 206,00</b>
<b>CELKEM</b>		<b>13 157 916,33</b>



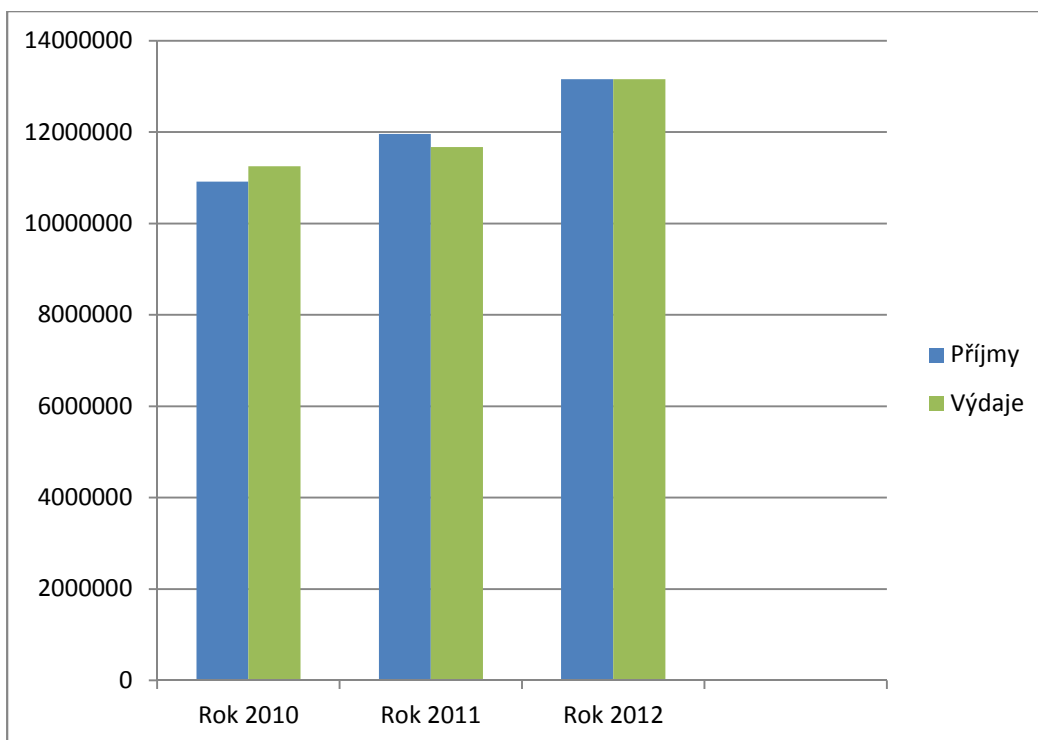
**G-centrum Mikulov,**  
příspěvková organizace,  
Republikánské obrany 945/13, 692 01 Mikulov

Použité zkratky:

- |   |                                |
|---|--------------------------------|
| - DS - domov pro seniory                        | ZP - zdravotní pojišťovna      |
| - OS - odlehčovací služba                       | PN - pracovní neschopnost      |
| - DPS - dům s pečovatelskou službou             | ÚSC - územně správní celek     |
| - VZP - všeobecná zdravotní pojišťovna          | Š - Škoda (auto)               |
| - DHM - drobný hmotný majetek                   | SOU - střední odborné učiliště |
| - BOZP - bezpečnost, ochrana a zdraví při práci | TKO - tuhý komunální odpad     |
| - OOPP - osobní ochranné pracovní pomůcky       | HM - hrubá mzda                |
| - FKSP - fond kultury a společenských potřeb    | EE - elektrická energie        |
| - SZP - střední zdravotnický personál           | PHM - pohonné hmoty a maziva   |
| - DDHM - dlouhodobý drobný hmotný majetek       | IS - informační systém         |

## 2. Porovnání rozpočtů za roky 2010, 2011 a 2012

V grafu jsou znázorněny výsledky hospodaření po organizace po třech letech provozu:



V grafu jsou **modře** označeny **příjmy** a **zeleně** **výdaje** organizace. Uvedené hodnoty jsou v mil. Kč.

## VII. Důležité realizované projekty

Vzhledem k finančním možnostem, byly v uplynulém roce provedeny a dokončeny čtyři zásadní akce, které souvisely se zlepšením podmínek pro poskytované sociální služby a pro zaměstnance organizace G-centra:

### 1. Zřízení rehabilitační a cvičební místnosti

Z finančního daru, který organizaci věnovala společnost ALTECH s. r. o. Uherské Hradiště, byla předmětná částka využita k pořízení vybavení rehabilitační a cvičební místnosti, která slouží seniorům pro udržování fyzické kondice a pohyblivosti. Byly pořízeny žíněnky, míče, natahovací gumy, míčky a další pomůcky.

Šikovné ruce zaměstnanců, přemístěný nábytek a praktická, tematicky laděná výzdoba dala místnosti konečnou podobu. Pod vedením odborného personálu - zdravotních sester je pravidelně využívána seniory.



### 2. Přestěhování společenské místnosti

Z důvodu plánovaného rozšíření pobytové služby a vytvoření pokoje byla počátkem měsíce prosinec přestěhována společenská místnost, která slouží seniorům pobytových služeb ke společným aktivitám a zábavě. Prostor je sice menší, ale o to útulnější. Dovybavili jsme jej částečně novým nábytkem a televizním přijímačem. V místnosti může, pod vedením odpovědné pracovnice a dalšího personálu probíhat: příprava na pečení cukroví, výroba dekorací, společná setkání se zpěvem či knihou, rukodělné a výtvarné činnosti, hraní společenských her či posilování kognitivních funkcí.



### 3. Zřízení zázemí pro zaměstnance

Po uvolnění „služebního bytu“ vznikl prostor, jehož využití bylo dlouhodobě zamýšleno k vytvoření důstojného zázemí pro zaměstnance. Ředitel organizace požádal Radu města o vyhovění tomuto požadavku a před samotným závěrem roku mohlo dojít k realizaci této myšlenky. Údržbář organizace vymaloval prostor denní místnosti, pořídili jsme nábytek a další vybavení, přestěhovali jsme šatní skříň ze všech dočasně užívaných prostor do jedné šatny a na sklonku roku bylo zahájeno využívání zázemí všemi zaměstnanci.



### 4. Příprava a vybavení prostorů rozšiřované pobytové služby

Již v březnu 2012 rozhodla Rada města, na návrh ředitele organizace, o rozšíření kapacity pobytové sociální služby domov pro seniory o 6 míst. Toto rozšíření bylo spojeno s přestěhováním prostor či vytvořením nových prostor. Byly vytvořeny dva trojlůžkové pokoje (jeden pro ženy a druhý pro muže) a to v prostorech 1. přízemního podlaží, místo společenské místnosti a pokoj pro muže ve 2. nadzemním podlaží, na úkor nájemního bytu domu s pečovatelskou službou.

Oba pokoje byly vybaveny pečovatelským nábytkem, televizními přijímači, lednicemi, stoly, židlemi, nástěnnými poličkami a odkládacími stěnami. Veškeré práce byly splněny do konce roku a hned po novém roce se stěhovali do nových prostor uživatelé z řad čekatelů.







## **VIII. Kulturní akce, vystoupení a výlety**

Akce, kterými zkvalitňujeme život uživatelů pobytových služeb organizace: v roce 2012 byly naplánovány tři výlety, které se u seniorů setkaly s povděkem. Do domova každý druhý pátek v měsíci docházel farář. Pravidelně byla v měsíční periodě poskytována pedikúra a služby kadeřnice.

V rámci pravidelných aktivit jsou klientům nabízeny různé kulturní akce. Spolupracovali jsme: se ZŠ Hraničářů, se ZŠ Valtická, škola Pavlovská, s MŠ Pod Strání, s cimbálovou muzikou Kasanica, s pěveckým souborem M-Gospel, se zpěváky souboru „Pět tet“ z Březí, se zpěvačkami z Klentnice, s gymnazijním pěveckým sborem Gaudium, apod.

### **Přehled pořádaných akcí za rok 2012:**

- 4. 1. 2012 - Společné setkání se seniory
- 3. 3. 2012 - Vystoupení pěveckého sboru M-Gospel v G-centru
- 8. 3. 2012 - Oslava MDŽ - vystoupení dětí ZŠ Hraničářů
- 14. 3. 2012 - Oslava MDŽ v DPS Pod Strání s vystoupení dětí ZŠ Hraničářů
- 29. 3. 2012 - Společné setkání se seniory
- 9. 5. 2012 - Oslava Dne matek - vystoupení dětí ZŠ Valtická, škola Pavlovská
- 17. 5. 2012 - Den otevřených dveří v G-centru
- 22. 5. 2012 - Povídání s dětmi ze ZŠ Hraničářů
- 25. 5. 2012 - Výlet do Mikulova - návštěva Ditrichštejnské hrobky
- 26. 5. 2012 - Vystoupení pěveckého sboru M-Gospel v DPS Pod Strání
- 31. 5. 2012 - Vystoupení pěveckého sboru Gaudium Gymnázia Mikulov
- 15. 6. 2012 - Výlet do Valtic - Národní zemědělské muzeum
- 20. 6. 2012 - Canisterapie v G-centru
- 28. 6. 2012 - Společné setkání se seniory
- 14. 9. 2012 - Výlet do Lednice - návštěva Zámeckého skleníku
- 22. 9. 2012 - Vystoupení cimbálovky Kasanica
- 26. 9. 2012 - Společné setkání se seniory
- 10. 10. 2012 - Den otevřených dveří v G-centru
- 13. 10. 2012 - Podzimní volby v G-centru
- 5. 12. 2012 - Mikulášská besídka - vystoupení žáků ZŠ Valtická, škola Pavlovská
- 7. 12. 2012 - Vánoční vystoupení mužského pěveckého souboru „Pět tet“ z Březí
- 11. 12. 2012 - Vánoční besídka v DPS Pod Strání - vystoupení dětí MŠ Pod Strání a zpěvaček z Klentnice
- 13. 12. 2012 - Vánoční vystoupení zpěvaček z Klentnice
- 20. 12. 2012 - Tradiční Štědrovečerní večeře v domově pro seniory
- 31. 12. 2012 - Silvestrovské přit'uknutí se seniory pobytových služeb

**Fotografie z pořádaných akcí**



**9. květen 2012 - Oslava Dne matek - vystoupení dětí ZŠ Valtická, škola Pavlovská**



**25. květen 2012 - Výlet Mikulov, Ditrichštejnská hrobka**





**15. červen 2012 - Výlet do Valtic - Národní zemědělské muzeum, výstava květin**



**14. září 2012 - Výlet do Lednice - návštěva Zámeckého skleníku**





**22. září 2012 - Vystoupení cimbalovky Kasanica**



**20. prosinec 2012 - Tradiční Štědrovečerní večeře v domově pro seniory**



**26. květen 2012 - Vystoupení pěveckého sboru M-Gospel v DPS Pod Strání**



**11. prosinec 2012 - Vánoční besídka v DPS Pod Strání - vystoupení dětí MŠ Pod Strání a zpěvaček z Kletnice**





## **IX. Volnočasové aktivity**

Naše zařízení naplňuje volný čas uživatelů pobytových služeb plánovanými, každodenními aktivitami.

### **Přehled vybraných volnočasových aktivit za rok 2012**

- 3. 1. 2012 - Posilování kognitivních funkcí
- 6. 1. 2012 - Šikovné ruce našich seniorů
- 9. 1. 2012 - Vánoce odcházejí
- 10. 1. 2012 - Společenské hry a posilování kognitivních funkcí
- 11. 1. 2012 - Výroba a modelování z keramické hlíny
- 12. 1. 2012 - Hudebně - kulinářské odpoledne
- 17. 1. 2012 - Výroba dekorací ze slaného těsta
- 19. 1. 2012 - Knižní dopoledne v G-centru
- 20. 1. 2012 - Pokračujeme v tvoření s keramickou hlínou
- 23. 1. 2012 - Dokončení výrobků ze slaného těsta
- 24. 1. 2012 - Trénování paměti
- 27. 1. 2012 - Posilování těla i ducha
- 31. 1. 2012 - Keramická dílna
- 10. 2. 2012 - Využití našeho volného času
- 15. 2. 2012 - Výroba valentýnských srdíček
- 20. 2. 2012 - Společenské hry a zpěv
- 23. 2. 2012 - Návštěva z městské knihovny
- 2. 3. 2012 - Ruční práce seniorů
- 5. 3. 2012 - První oficiální přípravy na velikonoce
- 12. 3. 2012 - Společné velikonoční přípravy
- 13. 3. 2012 - Čas svátků jara se nám blíží
- 16. 3. 2012 - Příprava velikonočních dekorací
- 21. 3. 2012 - První jarní přípravy na naší zahrádce
- 22. 3. 2012 - Den plný aktivit
- 27. 3. 2012 - Pokračování ve velikonočních přípravách
- 4. 4. 2012 - Přípravy na Velikonoce finišují
- 6. 4. 2012 - Přejeme krásné prožití svátků jara
- 10. 4. 2012 - Povelikonoční aktivity našich seniorů
- 12. 4. 2012 - Pečeme si pro radost
- 13. 4. 2012 - Pokračujeme s keramikou
- 16. 4. 2012 - Aktivně strávený den
- 17. 4. 2012 - Trénink paměti tak trochu jinak
- 18. 4. 2012 - Hotové výrobky z keramiky
- 19. 4. 2012 - „Draní peří“
- 23. 4. 2012 - Tvoříme jarní dekorace
- 24. 4. 2012 - Příprava na rej čarodějnic
- 26. 4. 2012 - Den plný různorodých aktivit
- 27. 4. 2012 - Dokončení a aranžování čarodějnice
- 7. 5. 2012 - Výroba dáreků ke Dni matek
- 11. 5. 2012 - Aktivity i odpočinek
- 15. 5. 2012 - Vyplňujeme volný čas



**G-centrum Mikulov,  
příspěvková organizace,  
Republikánské obrany 945/13, 692 01 Mikulov**

- 23. 5. 2012 - Připravujeme si bezinkový sirup
- 5. 6. 2012 - Vyzkoušeli jsme si mozaikování
- 22. 6. 2012 - Den plný různorodých aktivit
- 4. 7. 2012 - Předsváteční „nepečení“
- 12. 7. 2012 - Výroba dekorací z „pediku“
- 3. 8. 2012 - A byla sláva veliká
- 16. 8. 2012 - Výroba zeleninové čalamády
- 8. 10. 2012 - Oslava narozenin obyvatel domova pro seniory
- 15. 10. 2012 - Volný čas v domově pro seniory
- 23. 10. 2012 - Šikovné ruce seniorů a využití volného času
- 11. 11. 2012 - Svatomartinské pohoštění obyvatel domova pro seniory
- 6. 12. 2012 - Vánoční přípravy
- 12. 12. 2012 - Vánoční pozornost pro zastupitele
- 17. 12. 2012 - Ozdobili jsme si vánoční stromeček

**Fotografie z vybraných pořádaných volnočasových aktivit**



**19. leden 2012 - *Návštěva z městské knihovny***



**6. květen 2012 - *Výroba mýdel***





**22. květen 2012 - Povídání s dětmi ze ZŠ Hraničářů**



**19. říjen 2012 - Výroba ozdob z papírových ruliček**



## **X. Sponzoring a dárcovství**

Děkujeme společnosti Afeli s. r. o. Brno, BNS Trade s. r. o. Brno, společnosti Kondice, s. r. o. Mikulov a panu Richardu Stachovi za trvalou přízeň v podobě finančních a věcných darů, které v roce 2012 organizaci věnovali. Dále děkujeme lesní školce pana Ing. Petra Marcínčáka za sponzorský dar organizaci v podobě dvou vánočních stromků.

Děkujeme také všem uživatelům našich služeb a jejich rodinným příslušníkům, kteří nám v roce 2012 finančními nebo věcnými dary přispěl k důstojnému zabezpečení života našich seniorů.

Finanční prostředky a věcné dary byly použity na společenský a kulturní rozvoj našeho zařízení sociálních služeb.

### **Nabízíme Vám:**

- darovací smlouvu
- prezentaci na našich akcích
- propagaci na webových stránkách organizace a v médiích
- poděkování ve výroční zprávě

### **Kontakty:**

- osobní nebo písemná forma na adrese: Republikánské obrany 945/13, 691 02 Mikulov
- telefon: 519 440 983, mobil: 721 586 579
- e-mail: reditel@gcentrummikulov.cz
- číslo účtu: 43-5885520267/0100, Komerční banka, a. s.

V případě Vašeho zájmu o spolupráci s námi dodáme potřebné informace. Za kolektiv zaměstnanců a seniorů G-centra děkujeme předem všem, kteří chtějí pomoci!

## **XI. Závěr**

Poskytujeme sociální služby třetím rokem a za tu dobu jsme získali uznání mnoha seniorů, uživatelů našich služeb i jejich rodinných příslušníků. Naše práce je namáhavá, ale důležitá a jsme rádi, když se nám daří a naši uživatelé jsou spokojeni.

Chci poděkovat všem svým spolupracovníkům za práci, za přístup k seniorům při podpoře jejich důstojného života v naší organizaci.

Nadále budeme naše služby udržovat na standardu kvalitně poskytované péče a starostlivosti o seniory, kteří v námi nabízených a poskytovaných službách nacházejí pomoc, podporu a pochopení.

Naše motto: „**Úsměv je světlo, které při pohledu do očí naznačí, že srdce je doma**“, ať provází nás dalším rokem našeho působení na poli sociálních služeb.

V Mikulově dne 13. března 2013.

Ing. Pavel Rous  
ředitel