

Výroční zpráva příspěvkové organizace G-centrum Mikulov za rok 2010

„Úsměv je světlo, které při pohledu do očí
naznačí, že srdce je doma.“



Vypracovali:

Ing. Pavel Rous, Anna Červinková, Lenka Vítová, Dana Hrazdírová a Jan Butal, DiS.



OBSAH

ZÁKLADNÍ ÚDAJE O ORGANIZACI.....	3
ORGANIZAČNÍ STRUKTURA.....	4
I. ÚVOD	5
II. POPIS MÍSTA A LOKALITY	6
III. POSKYTOVANÉ SLUŽBY.....	8
1. ZÁKLADNÍ NABÍDKA POSKYTOVANÝCH SLUŽEB	8
2. CÍLE A ZÁSADY POSKYTOVANÝCH SLUŽEB	9
3. CENÍKY POSKYTOVANÝCH SLUŽEB	10
IV. ZAJIŠTĚNÍ PÉČE V ORGANIZACI	11
1. ZDRAVOTNICKÁ A OŠETŘOVATELSKÁ PÉČE	11
2. SOCIÁLNÍ PRÁCE	11
V. UŽIVATELE SOCIÁLNÍ SLUŽEB	12
1. DOMOV PRO SENIORY	12
2. ODLEHČOVACÍ SLUŽBA.....	13
3. PEČOVATELSKÁ SLUŽBA.....	14
VI. ZAJIŠTĚNÍ CHODU A PROVOZU ORGANIZACE	16
1. PERSONÁLNÍ ZAJIŠTĚNÍ.....	16
2. ROZPOČET A HOSPODAŘENÍ.....	16
3. NAPLŇOVÁNÍ STANDARDŮ KVALITY SLUŽEB	18
4. PŘEHLED DŮLEŽITÝCH PROJEKTŮ	18
VII. SPOLEČENSKÁ A KULTURNÍ ČINNOST.....	19
1. PŘEHLED POŘÁDANÝCH AKCÍ ZA ROK 2010	19
2. FOTOGRAFIE Z POŘÁDANÝCH AKCÍ.....	20
VIII. ZÁVĚR	28

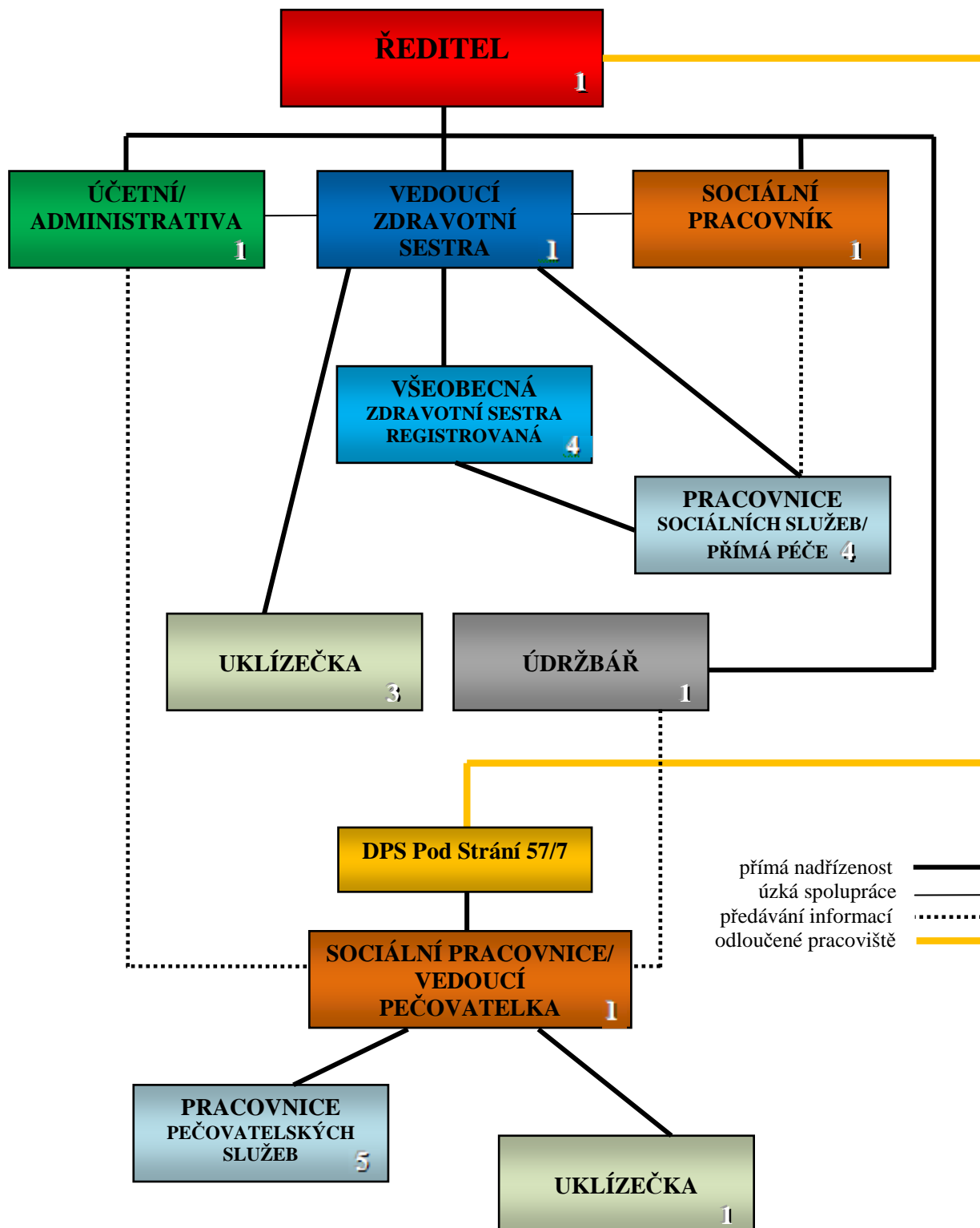


Základní údaje o organizaci

Název:	G-centrum Mikulov, příspěvková organizace
Sídlo:	Republikánské obrany 945/13, 692 01 Mikulov
IČ:	72048841
Zapsána:	v obchodním rejstříku, vedeném u Krajského soudu v Brně, oddíl Pr, vložka 1637
Bankovní spojení:	Komerční banka, a. s., pobočka Mikulov
Číslo účtu:	43-588520267/0100
Zřizovatel:	Město Mikulov
Právní postavení:	právní subjekt
Typ organizace:	příspěvková organizace
Statutární orgán:	Ing. Pavel Rous, ředitel
Registrace:	Krajský úřad JmK v Brně, Odbor sociálních věcí Domov pro seniory: 8217341 Odlehčovací služba: 1932403 Pečovatelská služba: 7884832
Telefon:	+ 420 519 440 983
Fax:	+ 420 519 440 980
E-mail:	gcentrum@gcentrummikulov.cz
Web:	www.gcentrummikulov.cz

Organizační struktura

Organizační struktura G-centrum Mikulov, p. o., (platná od 1. července 2010).



I. Úvod

Rok 2010 byl pro organizaci rokem zahájení poskytování sociálních služeb, v souladu s rozhodnutím o registraci. Podařilo se, za úsilí všech pracovníků organizace a zainteresovaných osob zřizovatele, dokončit přípravy ke spuštění provozu, přijmutí uživatelů sociálních služeb v Domově pro seniory a v části Domova s pečovatelskou službou (DPS). Nájemníkům DPS na adrese Náměstí 3 bylo předáno 7, zcela nových bytů v rekonstruované budově G-centra. Další byty DPS byly přiděleny podle potřeby žadatelům dle pořadníku.

Vzhledem k zahájení kompletního provozu organizace byl nakoupen materiál pro zajištění každodenního chodu, především v části Domova pro seniory. Nastavili jsme pravidla a standardy pro poskytování služeb, zpracovali potřebnou dokumentaci a dle praktických poznatků a zkušeností ji dále upřesňujeme a upravujeme.

Pracovníci pečovatelské služby byli dnem 1. 1. 2010 přeřazeni a začleněni do organizační struktury organizace G-centrum. Do 31. 12. 2009 byli zařazeni jako organizační složka městského úřadu v Mikulově. V pečovatelské službě došlo k navýšení uzavřených smluv na poskytování péče. I přesto bude nutné v roce 2011 přijmout opatření ke zvýšení udržitelnosti nabízených služeb v oblasti příjmů a výdajů. Trvalým nešvarem je skutečnost, že ne všichni obyvatelé DPS, kteří využívají bytů, čerpají minimálně nabízené služby, respektive jim rodina zabezpečuje to, k čemu mohou využít nabízených pečovatelských služeb.

V roce 2010 bylo provedeno několik kontrol, u žádné nebyly zjištěny závažné nedostatky, které by měly vliv na poskytování kvalitních služeb. Kontroly na dodržování hygienických norem, finančního auditu a z oblasti bezpečnosti práce byly s činností odpovědných orgánů u organizace spokojeny.

II. Popis místa a lokality

Celý areál G-centra se nachází v okrajové, klidové části města, v blízkosti budoucího městského parku, kde je možné se bezpečně pohybovat v klidné přírodě. Součástí vlastního areálu je zahrada - odpočinková zóna s altánem, lavičkami, ozeleněním a prostorem pro zahrádkářskou činnost ubytovaných klientů. Je zde možnost procházek nebo posezení s rodinnými příslušníky či přáteli. Přístupy do zahrady jsou dostupné z budovy (v blízké budoucnosti budou bezbariérové, a tudíž do ní mohou bez potíží vyjždět i obyvatelé na invalidním vozíku či s pomocí chodítka).

U budovy organizace se nachází stanoviště zastávky autobusu MHD, frekvence odjezdů a příjezdů je 4x denně (2x od budovy G-centra a zpět).

Domov pro seniory:

Kapacita domova je **24 klientů**. Pokoje pro obyvatele jsou vybaveny pečovatelskými polohovacími lůžky. Standardně jsou vybaveny nábytkem a přípojkami na televizor či radiopřijímač. V případě, že klient nemá vlastní televizor, je možné sledovat televizní programy a poslouchat vysílání rádia na televizoru ústavním, který je umístěn v jídelně (společenské místnosti) domova.

Středisko osobní hygieny je vybaveno vanou s vanovým zvedákem. Pro obyvatele je k dispozici lednice, umístěna na společné chodbě domova (nedaleko ordinace zdravotních sester). Dostupnost služeb pro klienty je zabezpečena maximálně.

Domov pro seniory zabezpečuje svým klientům celodenní stravu, vč. dietní a diabetologické. Strava je poskytována smluvně cateringovou společností.

Zdravotní péče je, kromě vlastního odborného personálu, zajišťována smluvním praktickým lékařem.

V domově je možné podle potřeby (zpravidla jednou za měsíc) využít externích služeb kadeřnice a medicínální pedikúry. Tyto služby si obyvatelé hradí sami z vlastních finančních prostředků.



Odlehčovací služby:

Kapacita pro **3 klienty** na jednom pokoji. Pokoj je vybaven: pečovatelskými lůžky, židlemi, stolem a zástěny. K dispozici je LCD televizor. Možnost dovybavení pokoje soukromým mobiliářem (komoda, křeslo, vlastní elektrospotřebič) dle prostorové možnosti pokoje a vzájemné domluvy s vedením organizace. Dále je k využití společenská místnost se sedací soupravou, stolem a židlemi. Hygienická zařízení - WC, sprcha a umyvadlo (odděleně pro muže a ženy), jsou umístěna na chodbě (naproti pokoje), součástí jsou šatny se skříněmi na osobní věci.

Pečovatelská služba:

Poskytovaná sociální služba je provozována v terénu a dvou domech s pečovatelskými službami. Každý nájemník si přidělený byt vybavuje vlastním nábytkem. Oba domy jsou vybaveny výtahem.

Dům s pečovatelskou službou, Republikánské obrany 945/13

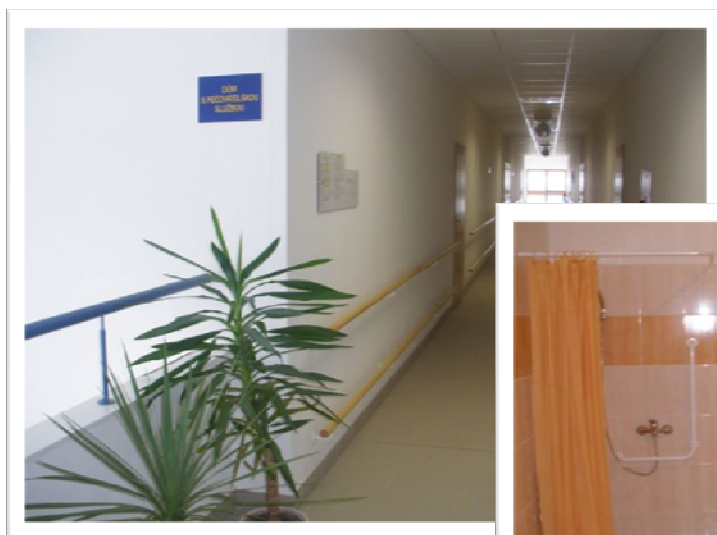
Kapacita domu je **13 bytových jednotek**, z toho 4 dvoupokojové a 9 jednopokojových s vlastním hygienickým zařízením.

Každý byt je standardně vybaven: kuchyňskou linkou s dvouplotýnkovým el. vařičem, prostorem pro pračku a vestavěnými šatními skříněmi. K bytu náleží samostatný el. zásobník na ohřev vody.

Dům s pečovatelskou službou, Pod Strání 57/7

Kapacita domu je celkem **29 bytových jednotek**, 3 dvoupokojové a 26 jednopokojových s vlastním hygienickým zařízením.

Každá bytová jednotka je tvořena obytnou místností s vestavěnou kuchyňskou linkou. Byty mají vlastní balkon. Dvoupokojové byty jsou určeny pro manželské páry. V domě je provozována pedikúra.





III. Poskytované služby

Organizace G-centrum Mikulov poskytuje pobytové služby pro cílovou skupinu seniorů, kteří mají sníženou soběstačnost z důvodu věku, chronického onemocnění nebo zdravotního handicapu a potřebují pro svůj život podporu nebo plnou míru zajištění svých základních potřeb, které nemohou být zajištěny rodinou, ambulantními službami nebo terénní pečovatelskou službou.

Kromě pobytových služeb je poskytována terénní pečovatelská služba pro osoby s chronickým onemocněním nebo zdravotním postižením ve věku od 27 let, jejichž situace vyžaduje pomoc jiných fyzických osob.

1. Základní nabídka poskytovaných služeb

V rámci pobytových služeb poskytujeme:

- ubytování a úklid pokoje
- celodenní stravování (5x denně, 6x denně pro diabetiky)
- základní ošetrovatelskou péči
- podporu při zvládnutí úkonů péče o vlastní osobu
- podporu při osobní hygieně nebo poskytnutí podmínek pro osobní hygienu
- zprostředkování kontaktu se společenským prostředím
- sociálně terapeutické činnosti
- vzdělávací a aktivizační činnosti či jiné společenské akce
- podporu při uplatňování základních práv, oprávněných zájmů a při obstarávání osobních záležitostí
- obstarání a zajištění lékařské péče a nákupu veškerých léků či kompenzačních pomůcek

V rámci terénní pečovatelské služby poskytujeme:

Základní činnosti:

- podporu při zajištění chodu domácnosti
- poskytnutí stravy a pomoc při zajištění stravy a příjmu tekutin
- podporu při osobní hygieně
- podporu při zvládnutí běžných úkonů péče o vlastní osobu
- zprostředkování kontaktu se společenským prostředím

Doplňkové činnosti:

- pedikúra a masáž nohou
- holení, zástřih vlasů
- procházky

Kromě těchto služeb nabízíme uživatelům další fakultativní služby:

- oprava ošacení a drobného prádla, přešívání
- donáška jídla a tekutin na pokoj
- doprovod k lékaři, jednání na úřadech či jiných institucích
- úkony a následné vyřizování při mimořádných životních událostech
- drobný nákup dle přání klienta (zpravidla potraviny)
- bezdrátové připojení k internetu (Wi-Fi)

2. Cíle a zásady poskytovaných služeb

Cíle pobytových služeb:

- připravit klienta na poklidný život a spokojené stáří v domově pro seniory (co nejméně stresující nástup, přiměřená adaptace a integrace do nového sociálního prostředí)
- poskytovat kvalitní sociální služby s individuálním přístupem ke klientovi
- vytvářet podmínky pro život v domově pro seniory tak, aby se přibližovali domácímu prostředí, ve kterém byli zvyklí žít před nástupem
- podporovat kontakty s blízkými příbuznými a se svojí rodinou
- po nástupu do domova pro seniory věnovat obyvateli zvýšenou pozornost v období adaptačního procesu
- umožnit klientům přístup k místním institucím a veřejným informacím
- zajistit klientům pocit bezpečí, jistoty a pocitu, že „někam patří“
- umožnit klientům samostatný pohyb po celém areálu domova i mimo něj
- vytvářet inspirující a příjemné prostředí
- zajistit podmínky pro podávání podnětů, přání a stížností
- respektovat a uplatňovat právo klientů podílet se na individuálním plánování v průběhu služby

Cíle pečovatelské služby:

- podporovat uživatele v jeho soběstačnosti tak, aby mohl co nejdéle setrvat ve svém přirozeném prostředí
- dbát na individuální zvyky, potřeby a přání uživatele
- podpora uživatele v jeho nepříznivé životní situaci či případné sociální vyloučení
- rozvíjet aktivity obyvatel Domu s pečovatelskou službou v budově G-centra účastí na akcích pořádaných pro Domov pro seniory
- zajistit obyvatelům Domova s pečovatelskou službou pocit bezpečí, jistoty a vytvářet příjemné prostředí ve společně obývaných prostorech

Zásady poskytování služeb:

- plné uznání a respektování základních lidských práv a svobod uživatelů
- respektování etického kodexu
- individuální přístup k životním potřebám každého z uživatelů
- lidský, ohleduplný, vstřícný, laskavý a taktní přístup k uživatelům
- podpora socializace uživatelů a zamezení jejich sociálního vyloučení
- podpora a udržování soběstačnosti uživatelů a rozvíjení jejich schopností
- podpora flexibility a minimalizace rutinního jednání v ošetrovatelském procesu
- podpora komunikace mezi pracovníky a obyvateli
- podpora týmové práce, zkvalitňování předávání informací a požadavků
- vytváření podmínek pro dobré vztahy na pracovišti
- podpora a ochrana personálu v zátěžových situacích, prevence syndromu vyhoření
- odborný a kvalifikovaný přístup k uživatelům a zajištění jejich bezpečnosti
- mlčenlivost o všech skutečnostech a nepříznivých situacích, týkajících se uživatelů služeb

3. Ceníky poskytovaných služeb

Pobytové služby:

Ceny pokojů - denní sazby (účtujeme skutečný počet dní v kalendářním měsíci). Níže je uvedena platba za lůžko na pokoji (podle druhu pokoje).

Druh pokoje	Ubytování	Stravování	Celkem
Jednolůžkový (spol. hyg. zařízení)	140,- Kč	140,- Kč	280,- Kč
Dvojlůžkový (spol. hyg. zařízení)	120,- Kč	140,- Kč	260,- Kč

Fakultativní služby účtujeme měsíčně za provoz vlastních elektrospotřebičů na pokoji. Jednotlivé ceny se pohybují v rozmezí od 30,- do 60,- Kč za jeden spotřebič.

Pečovatelská služba

Poskytována podle ceníku, schváleného Radou města (RM) Mikulov na jednání dne 25. 8. 2010.

Odlehčovací služba

Poskytována podle ceníku, schváleného RM Mikulov na jednání dne 16. 11. 2010.



IV. Zajištění péče v organizaci

1. Zdravotnická a ošetrovatelská péče

Domov pro seniory poskytuje klientům základní zdravotní a ošetrovatelskou péči, odpovídající jejich zdravotnímu a psychickému stavu. Ošetrovatelská péče je poskytována pracovníky sociálních služeb v přímé péči denně po celý rok. Zdravotní péče je zabezpečena formou ambulantní péče prostřednictvím registrovaných všeobecných zdravotních sester, které mají odbornou způsobilost k výkonu zdravotnického povolání bez odborného lékařského dohledu. Tato péče je poskytována v souladu s indikací ošetrovajícího lékaře a je hrazena ze zdravotního pojištění klientů. Lékařskou péči zabezpečuje místní praktický lékař pro dospělé MUDr. Zdeněk Pluháček, na základě smlouvy s organizací. Ke klientům dochází podle jejich individuální potřeby, či na základě rozhodnutí vedoucí zdravotní sestry. V ostatní dobu, v nočních hodinách, o víkendech a státních svátcích je lékařská péče v případě potřeby zajištěna službu konajícími zdravotnickým personálem ve formě lékařské služby první pomoci nebo rychlé záchranné služby.

Všichni pracovníci zdravotního a ošetrovatelského úseku jsou zapojeni do systému celoživotního vzdělávání. Účastní se edukačních seminářů a odborných praktických přednášek, které dopomáhají zkvalitňovat a zlepšovat péči o uživatele sociálních služeb, a splňují tak povinnou roční 40ti hodinovou normu vzdělávání. U zdravotních sester je zákonná norma ještě přísnější, získávají kredity při skládání odborných testů pod záštitou Ministerstva zdravotnictví (MZ) ČR.

2. Sociální práce

Klientům Domova pro seniory jsou poskytovány sociální služby jedním sociálním pracovníkem. Vede běžnou sociální agendu klientů, zprostředkovává kontakt se společenským prostředím a úzce spolupracuje s rodinnými příslušníky klientů.

V rámci sociálního šetření, které je nutné k posouzení nové žádosti o přijetí, navštěvuje společně s vedoucí zdravotní sestrou potencionální klienty doma a zjišťuje jejich sociální potřeby a podmínky, ve kterých je jim sociální služba poskytována.

Sociální pracovník úzce komunikuje a spolupracuje s úřady a institucemi. Vyřizuje účetní záležitosti klientů, důchody, poštovní služby a vede depozita klientů. Zabezpečuje jednou týdně nákupy dle přání klientů.

Rovněž je zapojen do systému celoživotního vzdělávání a jeho povinností je každoročně absolvovat 24 hodin akreditovaných edukačních kurzů a seminářů pod záštitou Ministerstva práce a sociálních věcí (MPSV) ČR.

V. Uživatelé sociální služeb

1. Domov pro seniory

Kapacita Domova pro seniory je **24 uživatelů**, kteří jsou ubytováni v šesti jednolůžkových a devíti dvojlůžkových pokojích. Průměrný počet ubytovaných v roce 2010 byl 1,33 klienta, což znamená obsazení domova z 87,21 %. Průměrný věk všech klientů byl 80,2 roku, z toho u žen: 82,2 a mužů: 61,5 let.

Pohyb počtu uživatelů v roce 2010	
přijatí	32
zemřelí	6
odešli na vlastní žádost, jiné zdrav. zařízení	4
průměrná obsazenost lůžek	87,21 %

Podané žádost o přijetí v roce 2010	
nově přijato	32
kladně vyřízeno/ nástup	32
zařazeno do pořadníku	18
odmítnuto	18
zrušeno	0

Pozn.: z roku 2009 je evidováno 17 žádostí, které nejsou ve výše uvedeném přehledu za rok 2010 započítány, z důvodu zahájení provozu organizace ke dni 18. 1. 2010.

Počet poskytnutých úkonů uživatelům v roce 2010	
úkony v souladu s příspěvkem na péči	255 000
úkony nad rámec	66 000

Příspěvek na péči v roce 2010	
bez příspěvku	2
I. stupeň	4
II. stupeň	12
III. stupeň	8
IV. stupeň	6

Věkové složení klientů v roce 2010	
do 65 let	2
66 - 75 let	6
76 - 85 let	15
86 - 95 let	9
nad 95 let	0

2. Odlehčovací služba

Z důvodu nezájmu o nabízenou sociální službu Denní stacionář, jsme v průběhu roku 2010 požádali o zrušení registrace této služby a na základě poptávky jsme zaregistrovali Odlehčovací službu, která je nabízena s účinností 1. 11. 2010. Za relativně krátkou dobu byla využita celkem 5krát.

Kapacita Odlehčovací služby je určena pro **3 uživatele**, kteří jsou ubytovaní na jednom pokoji. Průměrný věk klientů byl 88,6 roku, z toho u žen: 87,4 a mužů: 93,1 let.

Pohyb počtu uživatelů v roce 2010	
přijatí	5
zemřelí	0
ukončení sjednané doby smlouvy/příp. ukončili pobyt na vlastní žádost	5

Podané žádost o přijetí v roce 2010	
kladně vyřízeno/nástup	5
zařazeno do pořadníku	0
odmítnuto	0
zrušeno	0

Věkové složení klientů v roce 2010	
do 65 let	0
66 - 75 let	0
76 - 85 let	1
86 - 95 let	4
nad 95 let	0





3. Pečovatelská služba

V rámci pečovatelské služby poskytujeme služby **67 příjemcům** v terénu a dalším **45 seniorům** v Domovech s pečovatelskou službou. Pečovatelské služby jsou poskytovány pouze obyvatelům města Mikulov. Personálně je služba zabezpečena 6 pečovateli, k zabezpečení služeb využívají jeden osobní automobil.

Období od 15. 1. 2010 bylo velmi náročné. U všech stávajících uživatelů, jak v DPS, tak v terénu byla koncem předcházejícího roku vypovězena smlouva o poskytnutí sociální služby (počet 116), z důvodů přechodu k nové organizaci. V roce 2010 byla u všech jmenovaných uživatelů provedena návštěva za účelem zájmu o sepsání nové smlouvy. Poté smlouvu s nově vzniklou organizací uzavřelo 88 uživatelů, mnozí si služby rozšířili.

V průběhu roku se dvakrát měnil ceník poskytovaných úkonů, což znamenalo administrativně všem vytvořit a zpracovat dodatky ke stávajícím smlouvám.

Počet poskytnutých úkonů uživatelům pečovatelských služeb v roce 2010	
Celkový počet úkonů za rok	Úkony, hodiny, kg
Pomoc při zvládnání běžných úkonů péče o vlastní osobu (pomoc a podpora při podávání jídla a pití, pomoc při oblékání a svlékání, pomoc při samostatném pohybu ve vnitřním prostoru, pomoc při přesunu na lůžko)	696 hod.
Pomoc při osobní hygieně nebo poskytnutí podmínek pro osobní hygienu (koupání a hygiena na lůžku - DPS, terén, péče o vlasy a nehty, pomoc při použití toalety)	468 hod.
Poskytnutí stravy nebo pomoc při zajištění stravy (dovoz nebo donáška jídla/obědů)	1 066 úkonů
Pomoc při zajištění chodu domácnosti (DPS, terén, běžný úklid, velký úklid, nákupy běžné a velké, praní a žehlení osobního, ložního prádla a jeho drobné opravy)	444 hod. 618 kg prádla
Zprostředkování kontaktu se spol. prostředím (doprovod dospělých k lékaři, na úřad)	22 hod.
Bezplatná služba § 75, odst. 2), zákona č. 108/2006 Sb., o sociálních službách	1 uživatelka
Procházka s klienty	400 hod.
Pedikúra	316 úkonů
Stříhání vlasů	70 úkonů
Holení	58 úkonů
Počet uzavřených smluv za rok 2010:	
Celkový počet	111
Počet nově uzavřených smluv:	
- terén	22
- byty DPS (celkem Republikánské obrany + Pod Strání)	5
Počet rozšířených stávajících smluv:	
- terén	8
- byty DPS (celkem Republikánské obrany + Pod Strání)	10

Pohyb počtu uživatelů bytů DPS v roce 2010	
ubytování v DPS	43
přijetí nově	5
zemřelí	5
odešli na vlastní žádost/ukončení sjednané doby smlouvy	0
obsazenost bytů	97,87 %

Podané žádost o přijetí v roce 2010	
celkem	30
kladně vyřízeno/nástup	9
zařazeno do pořadníku	29
odmítnuto	1/zdravotní důvody
zrušeno	1

Věkové složení klientů v roce 2010	
do 60 let	5
nad 60 let	106

Příspěvek obyvatel DPS na péči v roce 2010	
bez příspěvku	74
I. stupeň	10
II. stupeň	11
III. stupeň	9
IV. stupeň	7



VI. Zajištění chodu a provozu organizace

1. Personální zajištění

Přehled zaměstnanců organizace k 31. 12. 2010. V tabulce jsou zahrnutí zaměstnanci, kteří se podílejí na chodu organizace a péči o klienty Domova pro seniory, Odlehčovací služby a Pečovatelské služby:

Pracovní pozice	Fyzický počet zaměstnanců	Průměrný evidenční počet
Ředitel	1	1
Účetní	1	1
Sociální pracovník	1	1
Údržbář	1	0,5
Uklízečka	4	4
Vedoucí zdravotní sestra	1	1
Zdravotní sestra/všeobecná - registrovaná	4	4
Pracovnice sociálních služeb v přímé péči	4	4
Pečovatelský personál	6	6
CELKEM	23	22,5

V průběhu roku 2010 byla ve zkušební době propuštěna jedna zaměstnankyně, dále jedna zaměstnankyně odešla ve zkušební době na vlastní žádost. Na obě pracovní pozice byli přijati noví pracovníci. V měsíci dubnu byla na základě žádosti ředitele a schválení Radou města Mikulov přijata jedna zdravotní sestra, čímž došlo k navýšení celkového počtu pracovníků na momentální stav. Na konci roku nebyla, po uplynutí sjednané roční doby, prodloužena pracovní smlouva se dvěma pracovníky, byli propuštěni a na jejich pozice byli přijati noví pracovníci.

2. Rozpočet a hospodaření

V přehledu je uveden rozpočet za rok 2010, se kterým organizace hospodařila.

Číslo účtu	Příjmy	Čerpání v Kč
672.100	Dotace zřizovatele	5 631 000
671.100	Dotace na mzdy (přijatí z Úřadu práce Břeclav)	451 254
602.110	VZP - úkony placené nad rámec	126 650
602.100	Platba klienti - strava	1 029 080
603.100	Platba klienti - nájemné	1 699 801
602.300	Platba klienti - ostatní služby	407 738
672.110	Klienti - příspěvky na péči	1 561 537
644.100	Výnosy z prodeje materiálu	4 744
662.100	KB - úroky	127
CELKEM		10 911 931
414.100	Dary, sponzoring (nevyčerpané)	204 000

Číslo účtu	Výdaje	Čerpání v Kč
521.100	Mzdy zaměstnanců	4 826 799
524.100	Sociální pojištění	1 206 705
524.200	Zdravotní pojištění	434 413
521.500	Dohody o provedení práce	75 981
525.100	Kooperativa - zákonné pojištění zaměstnanců	15 091
527.100	Tvorba FKSP	96 536
527.110	Vstupní lékařské prohlídky	16 050
527.120	Vzdělávání zaměstnanců	49 806
528.100	Náhrady za PN	6 803
527.130	Osobní ochranné a pracovní pomůcky	52 221
551.100	Odpisy majetku	1 434 696
569.100	Bankovní poplatky	14 062
538.100	Ostatní daně a poplatky	1 090
569.200	Finanční leasing Škoda Praktik + pojištění	107 611
569.300	Pojištění majetku	94 112
501.200	Čisticí prostředky	45 594
501.210	Myčka - chemické prostředky	17 286
501.250	Prací prostředky	8 537
501.300	Kancelářské potřeby	81 361
501.400	Odborná literatura	5 555
501.500	Zdravotnický materiál	80 369
501.800	Materiál na opravu a údržbu	11 694
501.850	PHM Škoda Praktik	35 970
501.860	PHM Renault Kangoo	27 369
501.870	Materiál pro volnočasové aktivity klientů Domova	8 493
501.890	Ostatní materiál	12 146
511.100	Opravy a udržování budovy G-centrum	19 914
511.110	Opravy a udržování budovy Pod Strání	16 759
511.130	Opravy a údržba Škoda Praktik	1 569
511.120	Opravy a údržba Renault Kangoo	11 139
511.200	Ostatní - opravy a udržování	4 076
512.100	Cestovné	17 262
513.100	Náklady na reprezentaci	13 508
518.200	Telefony, internet	79 836
518.250	Orientační polepy - budova a služební auta	65 256
518.300	CDC - servis počítačové sítě	46 780
518.400	Aktualizace softwarů	64 089
518.410	Účetní poradenství, právní služby a BOZP	83 739
518.700	Poštovné	5 011
518.720	Odpady - vývoz	79 672
518.800	Členské poplatky - asociace	6 250
518.850	Správa bytového fondu - TEDOS	87 073
518.860	Praní prádla	28 781
518.870	Strava nákup - klienti	957 420
518.100	Ostatní služby	40 948
502.100	Spotřeba el. energie budova G-centrum	198 035
502.110	Spotřeba el. energie budova Pod Strání	215 006
502.300	Spotřeba za teplo budova G-centrum	336 450
502.310	Spotřeba za teplo budova Pod Strání	430 356



502.400	Spotřeba vody budova G-centrum	92 781
502.410	Spotřeba vody budova Pod Strání	81 694
502.500	Zálohy na spotřebu energií - byty DPS	- 866 066
501.600	DrHM do 3 tis. Kč	203 771
501.610	DrHM do 3 tis. Kč/spotřební	4 116
501.700	DrDHM 3 - 40 tis. Kč	128 207
518.106	DrNHM 1 - 7 tis. Kč	5 454
549.100	Technické zhodnocení majetku	26 184
595.100	Dodatečné odvody z příjmů	200
CELKEM		11 251 620

Rozpočet na rok 2010 byl naplánován bez reálné znalosti a prakticky ověřeného provozu organizace. Již po uzavření kapitol reálných příjmů a výdajů za první čtvrtletí se ukázalo, jaký bude celkový výsledek hospodaření na konci roku. Hospodaření organizace skončilo s výsledným schodkem v celkové výši 339 689,- Kč. Po celou dobu roku nebyly zbytečně vynakládány prostředky, byly pořizovány nejnútnejší výdaje spojené se zabezpečením uživatelů pobytových služeb u organizace.

Zhruba v polovině roku bylo vyvoláno jednání s odpovědnými pracovníky MÚ a situace byla řešena žádostí ředitele k Radě města a Zastupitelstvu o navýšení částky dotace zřizovatele organizace o 420 000,- Kč. Bylo vyhověno, ale i přesto byl nedostatek financí k pokrytí, především výdajových kapitol organizace. Nepříznivá situace byla řešena v závěru roku, opětovnou žádostí ředitele o pokrytí schodku ve výši 1 166 000,- Kč, čemuž bylo vyhověno.

3. Naplňování standardů kvality služeb

V průběhu roku 2010 jsme tvořili interní dokumenty a zpracovávali administrativní písemnosti spojené se standardy kvality, které se stále vyvíjejí a aplikují na základě průběžně získávaných zkušeností a praktické péče o naše klienty.

Největší důraz jsme přitom kladli na standard kvality č. 5 „Individuální plánování“. Pracovníci organizace byli v rámci celoživotního vzdělávání proškoleni v této oblasti činnosti s klienty.

Pravidelně v průběhu roku probíhaly porady s vedoucími pracovníky jednotlivých úseků a podle potřeb rovněž se sociálním pracovníkem a účetní organizace.

4. Přehled důležitých projektů

Vzhledem k finančním možnostem zřizovatele, byly v uplynulém roce provedeny a dokončeny tři zásadní akce, které byly spojeny s úplným či částečným dokončením úprav okolí budovy G-centra:

- oplocení celého areálu G-centrum
- výsadba stromů a keřů, zasetí trávníku a terénní úpravy zahrady - odpočinkové zóny s výstavbou altánku, chodníku a položení automatického závlahového systému
- provedení orientačního značení přístupu k budově organizace osazením informačních značek

VII. Společenská a kulturní činnost

Dalšími interními činnostmi domova, kterými zkvalitňujeme život uživatelů služeb, jsou mimo organizovaná kulturní vystoupení, dále volnočasové aktivity, skupinová setkání a zpívání, stolní hry a společné terapie. Do domova rovněž docházel podle potřeby farář.

V rámci volnočasových aktivit jsou klientům nabízeny různé kulturní akce a terapie. Navázali jsme kontakty s denním stacionářem Biliculum, základní školou Hraničářů, mateřskou školkou Habánská, Klubem seniorů v Mikulově, apod. V rozšiřování kontaktů a spolupráce na poli kulturně společenského života budeme dále pokračovat. V roce 2011 již přislíbilo účast také místní víceleté gymnázium.

1. Přehled pořádaných akcí za rok 2010

- 5. 1. - Slavnostní otevření G-centra a zahájení provozu
- 15. 2. - Společná terapie „Tvoříme jaro“ (výroba květů z krepového papíru)
- 4. 3. - Pečení štrúdlu (z jablek a meruněk)
- 12. 3. - Přípravy na Velikonoce (barvení vajíček a pečení beránka)
- 13. 4. - Sazení bylinek a okrasných květin
- 27. 4. - Výroba čarodějnice (připomenutí „pálení čarodějnic“)
- 6. 5. - Setkání s Klubem seniorů
- 7. 5. - Den matek v G-centru, vystoupení pásma dětí stacionáře Biliculum
- 18. 5. - Zpívání s Klubem seniorů
- 19. 5. - Hudební odpoledne s TRIO-BAND
- 26. 5. - Společná terapie (výroba rybiček a dekorací na výzdobu spol. prostor)
- 8. 7. - Oslava životního jubilea 90ti let
- 27. 7. - Společná terapie „savování“ (zdobení triček)
- 16. 9. - Vinobraní u seniorů se zpěvem a ochutnávkou burčáku
- 2. 10. - Vystoupení cimbálovky „Kasanica“
- 5. 10. - Den otevřených dveří
- 1. 12. - Terapie „vánoční přípravy“
- 2. 12. - Zdobení vánočního stromečku při poslechu vánočních koled
- 7. 12. - Den otevřených dveří
- 9. 12. - Vánoční zpívání s Biliculumem
- 14. 12. - Koledy v G-centru, ženský sbor z Březí
- 18. 12. - Vánoční zpívání s Klubem seniorů
- 20. 12. - Vánoční pásmo dětí ze ZŠ Hraničářů
- 24. 12. - Štědrovečerní večeře

V Domech s pečovatelskou službou proběhly v roce 2010 tyto akce:

- 1. 4. - Velikonoční výzdoba v DPS za pomoci obyvatel
- 6. 5. - Den matek s národopisným souborem „Dunájek“
- 1. 9. - Oslava životního jubilea - 90 let se zpěvem a kytarou
- 4. 10. - Akce „Zahrada v DPS“ - odborná rada pozvané zahradnice
- 9. 12. - Vánoční výzdoba společných prostor DPS a zdobení stromečků
- 14. 12. - Vánoční besídka s dětmi MŠ Habánská

Každý týden probíhá pod odborným vedením cvičení pro seniory ve společenské místnosti.

2. Fotografie z pořádaných akcí



5. leden 2010 - Slavnostní otevření budovy G-centra a zahájení provozu



16. únor 2010 - Terapie s klienty „Tvoříme jaro“



12. březen 2010 - Přípravy na Velikonoce, pečení beránka



13. duben 2010 - Společné sázení bylinek a okrasných květin



7. květen 2010 - „Den matek v G-centru“ s Biliculem, vystoupení a pestrý program



7. květen 2010 - „Den matek na DPS“ se souborem „Dunájek“ - tanec a zpěv



26. květen 2010 - Jarní terapie s klienty, výroba květin a dekorací z papíru



11. červen 2010 - Výlet s klienty Domova pro seniory po okolí G-centra



8. červenec 2010 - Oslava 90tých narozenin naší seniorky s rodinou a klienty



16. září 2010 - Vinobraní v G-centru s Klubem seniorů a ochutnávkou burčáku



2. říjen 2010 - Vystoupení cimbalovky „Kasanica“ s bývalým primášem, panem Josefem Chaloupkou



28. listopad 2010 - Přípravy na Vánoce, výroba vánočních ozdob a dekorací



2. prosinec 2010 - Zdobení vánočního stroměčku, poslech vánočních koled



7. prosinec 2010 - Den otevřených dveří pro veřejnost a prohlídka zařízení



14. prosinec 2010 - „Vánoční besídka na DPS“ s vystoupením dětí z MŠ Habánská a ženského pěveckého sboru z Březí



5. leden 2011 - 1. výročí zahájení provozu organizace, setkání s radními a zastupiteli



VIII. Závěr

Rád bych podotknul skutečnost, že první rok provozu a působení organizace G-centrum Mikulov, p. o. nebyl nijak jednoduchý a příznivý. Organizace vznikla a zahájila činnost, tzv. „na zelené louce“ a každý pracovník se dle svých možností a schopností zasazoval o to, aby poskytované služby byly pro naše uživatele co nejpříjemnější a umožnily tak co nejvíce poklidný a bezstarostný „podzim svého života“.

Všem pracovníkům bych chtěl tímto ze srdce poděkovat za snahu a úsilí, které vynaložili při zahájení provozu organizace, i když se někteří setkali s danou problematikou, cílovou skupinou a poskytovanými službami poprvé ve svém životě.

Naše služby budeme nadále zdokonalovat ke spokojenosti našich uživatelů a budu rád, když o ně bude zájem a s naší prací trvalá spokojenost.

Závěrem děkuji všem firmám, rodinným příslušníkům a klientům, kteří formou finančního nebo věcného daru podpořili naši činnost a pomáhají nám tak naplňovat naše motto: **„Úsměv je světlo, které při pohledu do očí naznačí, že srdce je doma.“**

V Mikulově dne 7. března 2011

Ing. Pavel Rous
ředitel