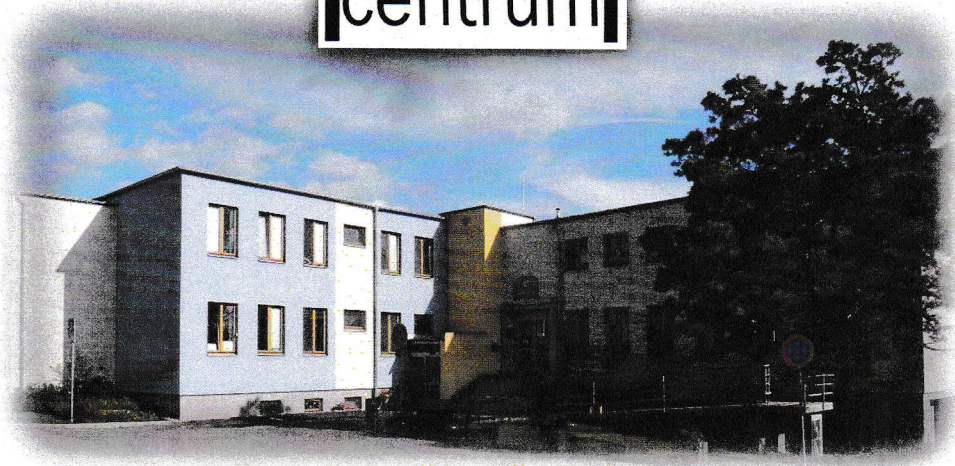


# VÝROČNÍ ZPRÁVA

## **G-centrum Mikulov, příspěvkové organizace za rok 2015**

**„Úsměv je světlo, které při pohledu do očí  
naznačí, že srdce je doma.“**



### Vypracovali:

Ing. Pavel Rous, Lenka Vítová,  
Bc. Dana Hrazdírová, Bc. Radek Haumer, Mgr. Marta Korandová.

© Mikulov 2016

## **OBSAH**

<b>ZÁKLADNÍ ÚDAJE ...</b>	<b>2</b>
<b>ORGANIZAČNÍ STRUKTURA ...</b>	<b>3</b>
<b>I. ÚVOD ...</b>	<b>4</b>
<b>II. POPIS MÍSTA A LOKALITY ...</b>	<b>5</b>
<b>III. REGISTROVANÉ SOCIÁLNÍ SLUŽBY ...</b>	<b>6</b>
1. DOMOV PRO SENIORY ...	6
2. ODLEHČOVACÍ SLUŽBY ...	6
3. PEČOVATELSKÁ SLUŽBA - TERÉNNÍ A AMBULANTNÍ ...	6
<b>IV. UŽIVATELÉ POSKYTOVANÝCH SLUŽEB ...</b>	<b>7</b>
1. DOMOV PRO SENIORY ...	7
2. ODLEHČOVACÍ SLUŽBA ...	8
3. PEČOVATELSKÁ SLUŽBA - TERÉNNÍ A AMBULANTNÍ ...	9
<b>V. PERSONÁLNÍ ZAJIŠTĚNÍ A ODBORNÁ PÉČE ...</b>	<b>13</b>
1. PERSONÁLNÍ ZAJIŠTĚNÍ ...	13
2. SOCIÁLNÍ PRÁCE A SOCIÁLNÍ PORADENSTVÍ ...	14
3. ZÁKLADNÍ VÝCHOVNÁ NEPEDAGOGICKÁ ČINNOST ...	14
4. ZDRAVOTNICKO - OŠETŘOVATELSKÁ PÉČE ...	14
5. LÉKAŘSKÁ PÉČE ...	15
<b>VI. HOSPODAŘENÍ A PROVOZ ...</b>	<b>16</b>
1. FINANČNÍ ROZPOČET NA ROK 2015 ...	16
<b>VII. VYBRANÉ REALIZOVANÉ PROJEKTY ...</b>	<b>19</b>
1. POŘÍZENÍ NOVÉHO SLUŽEBNÍHO VOZIDLA ...	19
2. PŘECHOD NA INFORMAČNÍ SYSTÉM CYGNUS 2 ...	19
<b>VIII. KULTURNÍ AKCE, VYSTOUPENÍ A VÝLETY ...</b>	<b>20</b>
<b>IX. SPONZORING A DÁRCOVSTVÍ ...</b>	<b>23</b>
<b>X. ZÁVĚR ...</b>	<b>23</b>

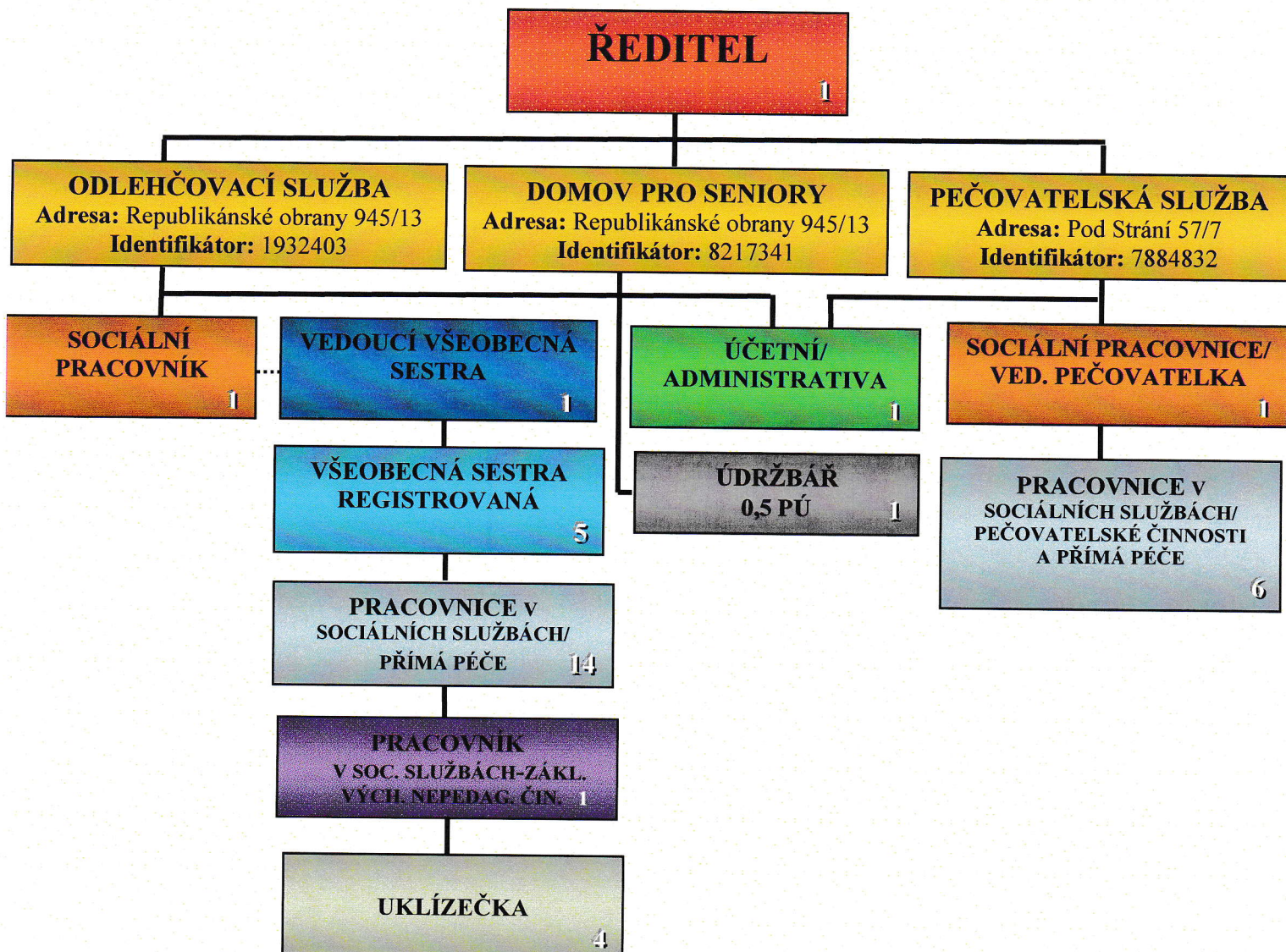


### **Základní údaje**

<u>Název:</u>	<b>G-centrum Mikulov, příspěvková organizace</b>
<u>Sídlo:</u>	<b>Republikánské obrany 945/13, Mikulov, PSČ: 692 01</b>
<u>IČ:</u>	<b>72048841</b>
<u>Zapsána:</u>	<b>v obchodním rejstříku, vedeném u Krajského soudu v Brně, oddíl Pr, vložka 1637</b>
<u>Bankovní spojení:</u>	<b>Komerční banka, a. s., pobočka Mikulov</b>
<u>Číslo účtu:</u>	<b>43-5885520267/0100</b>
<u>Zřizovatel:</u>	<b>Město Mikulov</b>
<u>Právní postavení:</u>	<b>právní subjekt</b>
<u>Typ organizace:</u>	<b>příspěvková organizace</b>
<u>Statutární orgán:</u>	<b>Ing. Pavel Rous, ředitel</b>
<u>Registrace:</u>	<b>Krajský úřad JmK v Brně, Odbor sociálních věcí Domov pro seniory: 8217341 Odlehčovací služba: 1932403 Pečovatelská služba: 7884832</b>
<u>Telefon:</u>	<b>+ 420 519 440 983</b>
<u>Fax:</u>	<b>+ 420 519 440 980</b>
<u>E-mail:</u>	<b><a href="mailto:gcentrum@gcentrummikulov.cz">gcentrum@gcentrummikulov.cz</a></b>
<u>Web:</u>	<b><a href="http://www.gcentrummikulov.cz">www.gcentrummikulov.cz</a></b>
<u>Facebook:</u>	<b><a href="http://www.facebook.com/gcentrummikulov.cz">http://www.facebook.com/gcentrummikulov.cz</a></b>

## Organizační struktura

G-centrum Mikulov, příspěvková organizace





## **I. Úvod**

Rok 2015 znamenal pro organizaci završení pěti let registrovaného poskytování sociálních služeb. V polovině ledna jsme si připomněli „polokulaté“ výročí zahájení činnosti setkáním s našimi smluvními a obchodními partnery, představiteli města, uživateli a zaměstnanci.

Pokračovali jsme v dalším rozšiřování kapacity domova pro seniory, a to o celkem 6 lůžek za rok, vč. navýšení počtu zaměstnanců - především pracovníků v sociálních službách v přímé péči. Kapacita domova byla využita téměř na 100 %. Pečovatelská služba byla poskytována terénní a ambulantní formou pro seniory na území města Mikulov, v odborné práci jsme se věnovali hlavně základním činnostem dle zákona o sociálních službách.

Finanční hospodaření organizace bylo vyrovnané. Dařilo se čerpání dotací z Úřadu práce na vzdělávání zaměstnanců v projektu podporovaným Evropskou unií.

Situace v personální oblasti byla v průběhu roku poměrně nestabilní, došlo k navýšení počtu pracovníků obslužného personálu o celkem pět pracovníků v soc. službách - přímé obslužné péče a jedné uklízečky. Nově přijatí pracovníci celkem brzy po nástupu ukončili pracovní poměr ve zkušební době a nedařilo se urychleně obsadit uvolněné pracovní pozice novými pracovníky, což by problematické hlavně v letních měsících a činilo tak zvýšené nároky na výkonnost stávajících pracovníků.

Sociální služby byly poskytovány dle platné registrace. Zdravotnicko-ošetrovatelská a sociální péče byla poskytována v souladu s ošetrovatelskými standardy a standardy kvality organizace.

Smluvní dodavatelé organizace plnili své závazky v patřičné kvalitě, což se pozitivně odráželo na zajištění důstojného a spokojeného života uživatelů pobytových sociálních služeb.

Pokračovali jsme v systému vzdělávání sociálních pracovníků a pracovníků v sociálních službách s využitím dotačních prostředků na vzdělávání zaměstnanců. Vzdělávací aktivity byly hrazeny z příspěvku Úřadu práce v Brně, v rámci projektu "Vzdělávejte se pro růst v Jihomoravském kraji II". Tento projekt je financován z prostředků Evropského sociálního fondu prostřednictvím Operačního programu Lidské zdroje a zaměstnanost a státního rozpočtu ČR. V průběhu roku 2015 byly provedeny 3 skupinové supervizní setkání.

Organizace spolupracovala v průběhu roku s místním středním odborným učilištěm při pravidelném zajišťování praktické výuky žáků - oboru pečovatel. Dále byla spolupráce prohloubena při individuální praxi žáků v průběhu týdne, což se osvědčilo pro obě zúčastněné strany.

V průběhu roku byly organizovány dva dny otevřených dveří, které nabídly návštěvníkům a potenciálním zájemcům možnost náhledu na naši práci a prostory organizace.

Pracovníci pečovatelské služby poskytovali terénní služby pro uživatele ve vlastním - domácím prostředí a pro seniory, kteří jsou nájemníky v bytech obou domů s pečovatelskou službou. Ambulantní služby byly poskytovány ve střediscích osobní hygieny.

V průběhu roku 2015 byly provedeny dvě kontroly (veřejnosprávní kontrola auditorem a kontrola plnění povinností při odvodech sociálního pojištění). Nebyly zjištěny závažné nedostatky a porušení povinností.

## II. Popis místa a lokality

Areál organizace se nachází v okrajové klidné části města. Součástí prostoru je zahrada - odpočinková zóna s altánem, lavičkami a ozeleněným prostorem pro drobnou pěstitelskou činnost ubytovaných klientů. Slouží také k odpočinku seniorů, rodinných příslušníků či jejich přátel. Zahrada je dostupná z budovy po schodišti, při vstupu lze využít šikmou schodišťovou plošinu, prostřednictvím které je zabezpečen bezbariérový a pohodlný přístup klientů.

U budovy se nachází stanoviště zastávky autobusu MHD. Seniori mají možnost zdarma využívat dopravních služeb přepravce na linkách MHD.



**Adresa sídla organizace:** Republikánské obrany 945/13, Mikulov, PSČ: 692 01.

V budově, která je organizaci svěřena k hospodaření, se nachází ředitelství organizace, zázemí pro personál pobytových služeb, sociální služby: domov pro seniory, odlehčovací služba a 7 bytových jednotek domu s pečovatelskou službou.

Druhá nemovitost - bytový dům na adrese Pod Strání 57/7, není v majetku organizace. Zde se nachází zázemí pro pracovníky pečovatelské služby a 29 bytových jednotek domu s pečovatelskou službou, které spravuje městská obchodní společnost Tedos, s. r. o. Mikulov. Tato nemovitost je situována v blízkosti centra města, částečně obklopena zahradou s altánem a záhonky pro zahrádkářskou činnost.

### **III. Registrované sociální služby**

#### **1. Domov pro seniory**

**Kapacita:**

Kapacita domova pro seniory je celkem **40 lůžek**, celoročně bylo ubytováno 31 žen a 9 mužů. V průběhu celého roku byla kapacita této pobytové služby naplněna.

#### **2. Odlehčovací služba**

**Kapacita:**

Kapacita odlehčovací služby jsou celkem **3 lůžka**. Tato pobytová služba byla pravidelně využívána.

#### **3. Pečovatelská služba - terénní a ambulantní**

**Kapacita:**

Terénní pečovatelská služba byla v průběhu roku pravidelně poskytována u **73** smluvně vázaných seniorů.

Kapacita domu s pečovatelskou službou na adrese Pod Strání 57/7 byla **29 bytových jednotek**, na adrese Republikánské obrany byla celkem **7 bytových jednotek**. V průběhu roku byla kapacita obou domů naplněna.



## IV. Uživatelé poskytovaných služeb

### 1. Domov pro seniory

**Kapacita** Domova pro seniory byla v průběhu roku navýšena na **40 uživatelů**, kteří byli ubytováni v šesti jednolůžkových, čtrnácti dvojlůžkových a dvou třílůžkových pokojích. Průměrná obsazenost všech lůžek v roce 2015 byla **99,8 %**. Průměrný věk klientů byl **85,1 roku**.

Pohyb počtu uživatelů v roce 2015	
přijatí	19
zemřelí	13
odešli na vlastní žádost (jiné zařízení)	0
průměrná obsazenost lůžek	99,08 %

Podané žádosti o přijetí v roce 2015	
zařazeno do pořadníku	38
vyřazeno (vlastní žádost, úmrtí, jiné zařízení)	5
odmítnuté žádosti (není cílová skupina)	0

Příspěvek na péči v roce 2015	
bez příspěvku	0
I. stupeň	1
II. stupeň	6
III. stupeň	12
IV. stupeň	21

Věkové složení klientů v roce 2015	
do 65 let	0
66 - 75 let	5
76 - 85 let	14
86 - 95 let	21
nad 95 let	0





## 2. Odlehčovací služba

**Kapacita** Odlehčovací služby byla určena pro **3 uživatele**, kteří byli ubytováni na jednom pokoji o třech lůžcích. Průměrný věk klientů, kteří využili službu, byl **79,6 roku**, z toho u žen: **79,6 let** a mužů: **0 let**. Průměrná obsazenost lůžek v roce 2015 byla **79,07 %**.

Pohyb počtu uživatelů v roce 2015	
přijetí	22
zemřelí	0
ukončení smlouvy	22
průměrná obsazenost lůžek	82,22
Podané žádosti o přijetí v roce 2015	
zařazeno do pořadníku	9
vyřazeno (vlastní žádost, úmrtí, jiné zařízení)	1
odmítnuté žádosti (není cílová skupina)	0

Příspěvek na péči v roce 2015	
bez příspěvku	0
I. stupeň	1
II. stupeň	8
III. stupeň	9
IV. stupeň	4

Věkové složení klientů v roce 2015	
do 65 let	0
66 - 75 let	4
76 - 85 let	16
86 - 95 let	2
nad 95 let	0



### 3. Pečovatelská služba - terénní a ambulantní forma

Pečovatelská služba (PS) byla poskytována občanům na území města Mikulov. Personální zabezpečení bylo k 31. 12. 2015: 6 pečovatelů, 1 sociální pracovnice/vedoucí pečovatelské služby. K zabezpečení služeb využívá PS jeden osobní automobil.

<b>Počet poskytnutých úkonů uživatelům pečovatelských služeb v roce 2015</b>	
<b>Celkový počet úkonů za rok</b>	<b>Úkony, hodiny, kg</b>
<b>Pomoc při zvládnutí běžných úkonů péče o vlastní osobu</b> (pomoc a podpora při podávání jídla a pití, pomoc při oblékání a svlékání, pomoc při samostatném pohybu ve vnitřním prostoru, pomoc při přesunu na lůžko)	<b>1 144 hodin</b>
<b>Pomoc při osobní hygieně nebo poskytnutí podmínek pro osobní hygienu</b> (koupání a hygiena na lůžku - DPS, terén, péče o vlasy a nehty, pomoc při použití toalety)	<b>795 hodin</b>
<b>Poskytnutí stravy nebo pomoc při zajištění stravy</b> (dovoz nebo donáška jídla/obědů)	<b>676 úkonů 135 hodin</b>
<b>Pomoc při zajištění chodu domácnosti</b> (DPS, terén, běžný úklid, velký úklid, nákupy běžné a velké, praní a žehlení osobního, ložního prádla a jeho drobné opravy)	<b>1 074 hodin 1 147 kg prádla</b>
<b>Zprostředkování kontaktu se spol. prostředím</b> (doprovod dospělých k lékaři, na úřad)	<b>22 hodin</b>
Bezplatná služba § 75, odst. 2), zákona č. 108/2006 Sb., o sociálních službách	<b>2 uživatelé</b>
Procházka s klienty	<b>10 hodin</b>
Stříhání vlasů	<b>124 hodin</b>
Žehlení a mandlování prádla (bez praní)	<b>3 úkon</b>
Výpomoc s administrativními úkony	<b>1 144 hodin</b>
<b>Ambulantní činnost</b> (pomoc při úkonech osobní hygieny - SOH)	<b>795 hodin</b>
<b>Počet nově uzavřených smluv:</b>	
- terén	<b>25</b>
- byty DPS (celkem Republikánské obrany + Pod Strání)	<b>1</b>

<b>Pohyb počtu uživatelů bytů DPS v roce 2015</b>	
ubytování v DPS	<b>38</b>
přijetí nově	<b>1</b>
zemřelí	<b>3</b>
odešli na vlastní žádost/ukončení sjednané doby smlouvy	<b>2</b>
obsazenost bytů	<b>100 %</b>

<b>Pohyb počtu uživatelů bytů DPS v roce 2015</b>	
ubytování v DPS	<b>38</b>
přijetí nově	<b>1</b>
zemřelí	<b>3</b>
odešli na vlastní žádost/ukončení sjednané doby smlouvy	<b>2</b>
obsazenost bytů	<b>100 %</b>

Pohyb počtu uživatelů bytů DPS v roce 2015	
ubytovaní v DPS	<b>42</b>
přijatí nově	<b>2</b>
zemřelí	<b>2</b>
odešli na vlastní žádost/ukončení sjednané doby smlouvy	<b>3</b>

Podané žádosti o přijetí v roce 2015	
celkem žádostí k 31. 12. 2015	<b>16</b>
z celkového počtu kladně vyřízených	<b>0</b>

Příspěvek obyvatel DPS na péči v roce 2015	
bez příspěvku	<b>47</b>
I. stupeň	<b>8</b>
II. stupeň	<b>9</b>
III. stupeň	<b>6</b>
IV. stupeň	<b>3</b>

Věkové složení klientů v roce 2015	
do 65 let	<b>11</b>
66 - 75 let	<b>17</b>
76 - 85 let	<b>31</b>
86 - 95 let	<b>13</b>
nad 95 let	<b>1</b>

### Poskytnuté služby:

V rámci pečovatelské služby byly poskytnuty v roce 2015 průměrně služby **33 příjemcům** z terénu a dalším **40 seniorům** v Domech s pečovatelskou službou (DPS).

**Ambulantní službu** využilo během roku průměrně 6 uživatelů = 48 hodin poskytnuté péče.

### Změny v pečovatelské službě:

Během roku se ceny pečovatelských úkonů neměnily.

Dne 14. 1. 2015 se pracovníci PS zúčastnili v plném počtu oslavy 5. výročí zahájení činnosti organizace.

Od 1. 4. 2015 zavedla naše PS nový úkon v nabídce fakultativních služeb - Trávení volného času (procházka, stolní hry, apod.).

Na základě výsledků dotazníkového šetření v roce 2014 a reálné potřeby soc. služeb - základních činností prodloužila PS od 1. 5. 2015 **pracovní dobu** do **19,00** hod.

Dnem 8. 7. 2015 byl pečovatelské službě slavnostně předán nový **osobní automobil** Škoda Fabia.



### **Bezplatná péče:**

Na základě § 75, odst. 2 zákona č. 108/2006 Sb., o sociálních službách je pečovatelská služba poskytována bez úhrady těmto osobám:

- 1) rodinám, ve kterých se narodily současně 3 nebo více dětí, a to do 4 let věku těchto dětí
- 2) účastníkům protifašistického odboje (zákon č. 255/1946 Sb.)
- 3) osobám, které jsou účastny rehabilitace podle zákona č. 119/1990 Sb., o soudní rehabilitaci
- 4) osobám, které byly zařazeny v tábore nucených prací nebo v pracovním útvaru, jestliže rozhodnutí o tomto zařazení bylo zrušeno podle § 14 odst. 1 zákona č. 87/1991 Sb., o mimosoudních rehabilitacích
- 5) pozůstalým manželům (manželkám) po osobách uvedených v bodě 2), 3), 4).

**Pečovatelská služba** v roce 2015 poskytla **bezplatnou péči 2 uživatelům**. Péče za tyto uživatele byla hrazena z prostředků organizace, a to ve výši **46.147 Kč**.

### **Vzdělávání pracovníků:**

Ředitel organizace zajistil v roce 2015 dotace z fondu Evropské unie na vzdělávání pracovníků. V pečovatelské službě se uskutečnilo:

- devět vzdělávacích programů
- podpora nezávislého kvalifikovaného odborníka - **supervizora** proběhla v měsících únor a květen

### **Provedené změny a práce v DPS Pod Strání:**

- vytvořeno v ISNO (inteligentní systém nakládání s odpady) jedno hromadné stanoviště, kde jsou uvedeny všichni obyvatelé této DPS,
  - ✓ kontrolovat pohyb osob a inventuru stanoviště bude paní A. K. (obyvatelka, která je velmi zdatná v používání počítače a má doma zaveden internet),
  - ✓ z STKO byl dodán kontejner na plasty a odpovědná pracovnice společnosti přišla 28. 01. vysvětlit obyvatelům systém třídění, vedení a zvýhodnění plateb za odpad,
- ve všech bytech a jiných místnostech byly koncem ledna instalovány měřiče tepla,
- pořízena pro obyvatele do zahrady houpací lavice se stínítkem,
- do vstupní chodby DPS bylo pořízeno nové moderní vybavení (polstrované židle, police na květiny a odkládací stůl na drobný tříděný odpad,
- při vstupu do DPS byl instalován kamerový systém, s cílem: zvýšit bezpečnost obyvatel a udržet pořádek v okolí budovy.

## Změny v budově DPS Republikánské obrany

V souladu s navrhnutým a schváleným záměrem ředitele G-centra na rozšíření kapacity Domova pro seniory, se využilo v tomto roce **2 uvolněných bytů v DPS**. A to tak, že byly upraveny a přizpůsobeny podmínkám domova, a poté obsazeny žadateli o tento druh zařízení.

## Jaké máme plány na rok 2016

- rozšířit personální zabezpečení o 0,5 úvazku pečovatelky, důvodem je:
  - ✓ rozšiřování služeb u stávajících uživatelů
  - ✓ přírůstek uživatelů s vysokou mírou podpory a tím je zvýšena náročnost poskytovaných služeb u těchto osob, které potřebují naši odporu a pomoc ve více oblastech potřeb
- zdokonalit spolupráci mezi PS a dalšími poskytovateli sociálních služeb, ÚP a lékaři
- dokončit nátěry dřevěných doplňků zahrady (altán, lavičky)
- uvažujeme o poskytování služeb o víkendech (provedeme průzkum zájmu ze strany uživatelů a rozvahu, zda bychom mohli toto personálně zabezpečit ve stávajícím počtu pracovníků)

## Plánovaná aktivizace našich uživatelů

### Ruční práce:

Pokud nám zbyde v následujícím roce trochu času a ze strany uživatelů (z terénu a z DPS) bude zájem, chystáme malý projekt. Náš projekt se bude jmenovat: „**Oplet' nebo obháčkuj**“ si svůj hrnek, sklenici, vázu, apod. Takto se mohou uživatelé zabavit a zároveň spotřebovat zbytky různých vln, které jim leží doma.

Z hotových výrobků provedeme v DPS výstavku. Výrobky nafotíme a vyvěsíme na veřejných místech.

### Odpolední „mejdán“:

Některé odpoledne bychom si chtěli (pracovní tým PS) s uživateli posedět ve společenské místnosti, abychom probrali běžné záležitosti, poznámky a připomínky, které se v průběhu dne špatně prezentují. Každý přinese nějakou pochutinu, svůj výrobek (kousek buchty, jednohubky, vínečko apod.)

### Společenské akce v DPS:

- v prosinci proběhla tradičně vánoční besídka, předvánoční atmosféru zpříjemnily svým vystoupením děti ZŠ Hraničářů
- někteří obyvatelé se aktivně 2x denně schází ve společenské místnosti, kde debatují a popíjí nápoje, někdy sledují televizi a mnohokrát slyšíme hlahol a hlasitý smích



## V. Personální zajištění a odborná péče

### 1. Personální zajištění

Přehled zaměstnanců organizace k 31. 12. 2015. V tabulce jsou zahrnuti zaměstnanci, kteří se podílejí na chodu organizace a péči o klienty Domova pro seniory, Odlehčovací služby a Pečovatelské služby:

Pracovní pozice	Fyzický počet zaměstnanců
Pracovník v soc. službách - pečovatelská činnost	6
Pracovník v soc. službách - přímá obslužná péče	14
Pracovník v soc. službách - základní výchovná nepedagogická činnost	1
Sociální pracovník	2
Vedoucí všeobecná sestra	1
Všeobecná sestra	5
Ředitel	1
Účetní/personalista	1
Údržbář	1
Uklízečka	4
<b>CELKEM</b>	<b>36</b>

Personální situace byla v průběhu roku 2015 následující:

- od 1. 1. byla přijata jedna pracovnice v soc. službách - přímé péče za pracovníci v soc. službách - přímé péče, se kterou byl ukončen pracovní poměr uplynutím sjednané doby
- k 28. 2. ukončila pracovní poměr na vlastní žádost jedna všeobecná sestra
- od 2. 3. byla přijata jedna pracovnice v soc. službách - přímé péče na volnou pracovní pozici
- od 1. 4. byla přijata jedna všeobecná sestra na volnou pracovní pozici
- k 30. 4. ukončila pracovní poměr na vlastní žádost jedna pracovnice v soc. službách - přímé péče a jedna uklízečka
- od 4. 5. byla přijata jedna uklízečka jako zástup za dlouhodobě nemocnou pracovníci, dnem 27. 5. byl zaměstnavatelem ukončen pracovní poměr ve zkušební době
- od 27. 5. byla přijata jedna uklízečka jako zástup za dlouhodobě nemocnou pracovníci, dnem 6. 6. byla tato pracovnice přijata do pracovního poměru
- od 1. 7. byly přijati tři noví pracovníci v soc. službách - přímé péče na nově vytvořené pracovní pozice, z nichž jedna pracovnice ukončila pracovní poměr na vlastní žádost k 7. 7., další pracovnice ukončila pracovní poměr k 11. 7. a další pracovník ukončil pracovní poměr k 17. 8.
- od 1. 7. byla přijata na pracovní pozici jedna všeobecná sestra jako zástup za dlouhodobě nemocnou pracovníci, pracovní poměr ukončila na vlastní žádost dnem ...
- od 1. 7. nastoupila na pracovní pozici všeobecná sestra jako zástup za dlouhodobě nemocnou pracovníci
- dnem 17. 8. byla přijata jedna pracovnice v soc. službách - přímé péče na volnou pracovní pozici



**G-centrum Mikulov,  
příspěvková organizace,  
Republikánské obrany 945/13, 692 01 Mikulov**

- dnem 19. 8. byly přijaty dvě pracovnice v soc. službách - přímé péče na volné pracovní pozice, z nichž jedna ukončila pracovní poměr na vlastní žádost ve zkušební době dnem 11. 9.
- k 30. 9. ukončila pracovní poměr na vlastní žádost jedna pracovnice v soc. službách - přímé péče
- od 1. 10. byla přijata jedna pracovnice v soc. službách - přímé péče na volnou pracovní pozici, pracovní poměr byl ukončen na vlastní žádost ve zkušební době dnem 6. 10.
- od 1. 10. byla přijata jedna pracovnice v soc. službách - přímé péče na volnou pracovní pozici, dnem 31. 12. byl zaměstnavatelem ukončen pracovní poměr ve zkušební době
- od 1. 10. byla jedna pracovnice v soc. službách - přímé péče převedena z nepřetržitého provozu na denní provoz
- od 26. 10. byla přijata jedna pracovnice v soc. službách - přímé péče na volnou pracovní pozici, pracovní poměr byl ukončen na vlastní žádost ve zkušební době dnem 27. 10.
- od 1. 11. byly vytvořeny tři nové pracovní pozice: dva pracovníci v soc. službách - přímé péče a jedna uklízečka: dnem 2. 11. byly tyto pracovní pozice obsazeny pracovníky, z nichž jedna pracovnice ukončila pracovní poměr na vlastní žádost k 11. 11. a druhá pracovnice ukončila pracovní poměr k 9. 12.
- dnem 4. 11. byla přijata jedna pracovnice v soc. službách - přímé péče na volnou pracovní pozici

## **2. Sociální práce a sociální poradenství**

Uživatelům domova pro seniory, odlehčovací a pečovatelské služby byly poskytovány sociální služby dvěma sociálními pracovníky. Jeden zaměstnanec pracoval v domově pro seniory a odlehčovací službě, druhá zaměstnankyně v pečovatelské službě.

Dle pracovní náplně vedli běžnou sociální agendu uživatelů, zprostředkovali kontakt se společenským prostředím, úzce spolupracovali s rodinnými příslušníky, prováděli terénní šetření, úzce komunikovali a spolupracovali s úřady a institucemi, vyřizovali účetní záležitosti uživatelů, důchody, poštovní služby a vedli depozita klientů. Dále se podíleli na zabezpečení nákupů podle potřeb a přání uživatelů.

## **3. Základní výchovná nepedagogická činnost**

Individuální přístup k uživatelům v domově pro seniory v dopoledních hodinách, který zabezpečuje pracovnice v soc. službách - základních výchovných nepedagogických činností, spočíval v návštěvách převážně ležících uživatelů a cíleně práci s nimi: komunikace, procvičování kognitivních funkcí, cvičení s pomůckami, atp. Ostatním uživatelům domova pro seniory a odlehčovací služby byly v průběhu celého roku standardně nabízeny společné volnočasové aktivity dle plánu nebo požadavků, a to v odpoledních hodinách. Činnosti byly směřovány k udržení smyslových a fyzických schopností seniorů: trénink kognitivních funkcí, rukodělné činnosti, kulinářské činnosti, společná setkání a rozličné pohybové aktivity.

## **4. Zdravotnicko-ošetrovatelská služba**

V domově pro seniory a odlehčovací službě byla uživatelům poskytována základní zdravotnická a ošetrovatelská péče, a to individuálně podle zdravotního a psychického stavu.

Ošetrovatelská péče byla poskytována pracovníci sociálních služeb - přímé obslužné péče. Zdravotnická péče byla zabezpečena ambulantní formou a vykonávaly ji registrované všeobecné sestry, které jsou odborně způsobilé k výkonu zdravotnického povolání bez odborného lékařského dohledu. Tato péče byla poskytována v souladu s indikací ošetřujícího lékaře a částečně byla hrazena z prostředků veřejného zdravotního pojištění. V průběhu roku byl jednou vyhlášen zákaz návštěv z důvodu chřipkové epidemie na základě doporučení Krajské hygienické stanice v Brně.

## 5. Lékařská péče

Lékařskou péči v domově pro seniory zabezpečovala v průběhu celého roku externí smluvní praktická lékařka, MUDr. Blanka Studýnková, dle platné smlouvy s organizací. Každé úterý od 15,00 do 17,00 hod., ordinovala v budově organizace podle individuálních potřeb klientů nebo podle návrhů vedoucí všeobecné sestry.

V ostatní dobu byla lékařská péče v případě nutnosti zajišťována lékařskou službou první pomoci nebo rychlé záchranné služby.





## VI. Hospodaření a provoz

### 1. Finanční rozpočet na rok 2015

Rozpočet na rok 2015 byl sestaven a zřizovatelem schválen ve výši 6.264.000 Kč, a to vč. odpisů majetku dle odpisového plánu.

S hospodárným využitím přijatých finančních prostředků, získanou dotací z MPSV ve výši 2.138.000 Kč a dotacemi z Úřadu práce, určenou na rozvoj vzdělávání pracovníků v sociálních službách ve výši 220.032 Kč bylo dosaženo vyrovnaného hospodářského výsledku.

V přehledu je uvedeno čerpání nákladů a výnosů za rok 2015 - dle analytických účtů:

Číslo účtu	Výnosy	Čerpání v Kč
602.1000	Úhrady za stravu - klienti DS	1.606.781,00
602.1010	Úhrady za stravu - klienti OS	151.502,00
602.1100	VZP - hrazené výkony z veřejného zdrav. pojištění	79.386,79
602.3000	Úhrady za služby (základní činnosti) - PS	483.403,00
602.4010	Úhrady za základní činnosti - klienti OS	154.654,00
602.6000	Úhrady za ubytování - klienti DS	2.405.668,00
602.6010	Úhrady za ubytování - klienti OS	188.160,00
603.1000	Výnosy z pronájmu bytů DPS na R. O.	170.763,00
648.1000	Zúčtování fondů (dary)	236.450,79
649.3000	Pojistná událost - ost. výnosy z činnosti	26.191,00
649.4000	Bezúplatné dary DrDHM - ost. výnosy z činnosti	86.856,00
672.1100	Úhrady za zákl. činností - příspěvky na péči - klienti DS	4.007.955,00
672.2000	Zřizovatel - účelová dotace na sociální služby	2.011.800,00
672.3000	ÚP - dotace „Vzdělávejte se pro růst v JmK II.“	211.690,00
672.4000	Provozní dotace - zřizovatel	6.264.000,00
<b>CELKEM</b>		<b>18.129.525,58</b>
Číslo účtu	Náklady	Čerpání v Kč
501.2000	Čisticí prostředky	160.775,24
501.2100	Mycí prostředky	21.343,00
501.2500	Prací prostředky	30.603,70
501.3000	Kancelářské potřeby	147.473,46
501.4000	Odborná literatura	4.950,11
501.5000	Zdravotnický materiál	66.756,73
501.6000	Drobný hmotný majetek do 3 tis. Kč	268.986,99
501.6100	Drobný majetek do 3 tis. Kč - spotřební	26.179,00
501.8000	Materiál na opravu a údržbu	19.189,00
501.8500	PHM - Š-Praktik	18.455,68
501.8600	PHM - Š-Fabia	22.556,24
501.8650	PHM - ostatní (sekačka na trávu)	999,00
501.8700	Materiál pro volnočasovou aktivitu klientů	36.333,34
501.8900	Materiál - životní výročí klientů	3.764,00
501.9000	Spotřeba materiálu - ostatní (údržba)	18.019,00



**G-centrum Mikulov,**  
**příspěvková organizace,**  
**Republikánské obrany 945/13, 692 01 Mikulov**

<b>502.1000</b>	EE - spotřeba budova G-centrum	<b>219.970,00</b>
<b>502.1100</b>	EE - spotřeba budova Pod Strání	<b>109.106,00</b>
<b>502.3000</b>	Teplo - spotřeba budova G-centrum	<b>340.654,00</b>
<b>502.4000</b>	Vodné, stočné - spotřeba budova G-centrum	<b>132.863,00</b>
<b>511.1000</b>	Opravy a udržování - budova Republikánské obrany 13	<b>181.409,80</b>
<b>511.1200</b>	Opravy a udržování - Š-Fabia	<b>17.880,00</b>
<b>511.1300</b>	Opravy a udržování - Š-Praktik	<b>2.539,00</b>
<b>511.2000</b>	Opravy a udržování - ostatní	<b>47.706,00</b>
<b>512.1000</b>	Cestovné - náklady	<b>37.707,00</b>
<b>513.1000</b>	Náklady na reprezentaci	<b>67.147,00</b>
<b>518.1000</b>	Ostatní služby (vývoz jímky, deratizace, servis závlahy)	<b>58.043,40</b>
<b>518.1010</b>	Bankovní poplatky	<b>8.990,00</b>
<b>518.2000</b>	Telefony, internet	<b>78.446,33</b>
<b>518.2500</b>	Reklamní polep, informační systémy	<b>500,00</b>
<b>518.3000</b>	Údržba počítačové sítě + servis	<b>101.892,00</b>
<b>518.4000</b>	Aktualizace programů - účto, IS Cygnus, IS Orion	<b>107.039,00</b>
<b>518.4100</b>	Účetní poradenství, BOZP	<b>41.340,00</b>
<b>518.7000</b>	Poštovné + služby pošty	<b>5.397,00</b>
<b>518.7200</b>	Odpad - likvidace TKO, pleny, ...	<b>138.220,00</b>
<b>518.800</b>	Členské poplatky APSS	<b>5.530,00</b>
<b>518.8500</b>	Správa budov - TEDOS	<b>14.100,00</b>
<b>518.8600</b>	Praní prádla (DS, OS)	<b>48.344,89</b>
<b>518.8700</b>	Stravné - klienti (DS, OS)	<b>1.734.907,00</b>
<b>518.8800</b>	Odborný výcvik učňů SOU Mikulov	<b>9.400,00</b>
<b>521.1000</b>	Platy - mzdové náklady	<b>8.036.952,00</b>
<b>521.1200</b>	Náhrady za PN z platů	<b>72.947,00</b>
<b>521.1500</b>	Platy - ÚP mzdové náklady	<b>62.534,00</b>
<b>521.5000</b>	Dohody - mzdové náklady	<b>58.215,00</b>
<b>524.1000</b>	Zákonné sociální pojištění - odvody	<b>2.067.425,00</b>
<b>524.1500</b>	Zákonné sociální pojištění - ÚP	<b>15.783,00</b>
<b>524.2000</b>	Zákonné zdravotní pojištění - odvody	<b>664.217,00</b>
<b>524.2500</b>	Zákonné zdravotní pojištění	<b>5.473,00</b>
<b>525.1000</b>	Zákonné úrazové pojištění Kooperativa	<b>32.569,00</b>
<b>527.1000</b>	Tvorba FKSP (1% z HM)	<b>81.724,00</b>
<b>527.1100</b>	Vstupní lékařské prohlídky	<b>10.065,00</b>
<b>527.1200</b>	Vzdělávání zaměstnanců	<b>163.420,00</b>
<b>527.1300</b>	OOPP	<b>90.376,00</b>
<b>538.1000</b>	Ostatní daně a poplatky	<b>15.400,00</b>
<b>547.1000</b>	Manka a škody - poškození serveru a výtahu	<b>143.829,50</b>
<b>549.1000</b>	Ostatní náklady z činnosti	<b>3.356,20</b>
<b>551.1000</b>	Odpisy dlouhodobého majetku	<b>1.311.689,00</b>
<b>558.1000</b>	Náklady z DDHM 3.001 - 40.000 Kč	<b>850.086,01</b>
<b>569.3000</b>	Pojištění majetku - budovy	<b>67.780,00</b>
<b>569.4000</b>	Pojištění automobilů organizace (zákonné a havarijní)	<b>12.426,00</b>
<b>CELKEM</b>		<b>18.121.782,62</b>



Použité zkratky:

- |   |                                    |
|---|------------------------------------|
| - DS - domov pro seniory                          | ZP - zdravotní pojišťovna          |
| - OS - odlehčovací služba                         | PN - pracovní neschopnost          |
| - DPS - dům s pečovatelskou službou               | ÚSC - územně správní celek         |
| - VZP - všeobecná zdravotní pojišťovna            | Š - Škoda (auto)                   |
| - SZP - střední zdravotnický personál             | SOU - střední odborné učiliště     |
| - BOZP - bezpečnost, ochrana a zdraví při práci   | TKO - tuhý komunální odpad         |
| - OOPP - osobní ochranné pracovní pomůcky         | HM - hrubá mzda                    |
| - FKSP - fond kultury a společenských potřeb      | EE - elektrická energie            |
| - PHM - pohonné hmoty a maziva                    | IS - informační systém             |
| - DDHM - dlouhodobý drobný hmotný majetek         | DHM - drobný hmotný majetek        |
| - APSS - Asociace poskytovatelů sociálních služeb | ORP - obec s rozšířenou působností |

## **VII. Vybrané realizované projekty**

S ohledem na finanční možnosti byly v uplynulém roce provedeny následující projekty: jedna investiční akce, a to pořízení nového služebního vozidla pro potřebu pracovníků pečovatelské služby a zavedení informačního systému Cygnus 2.

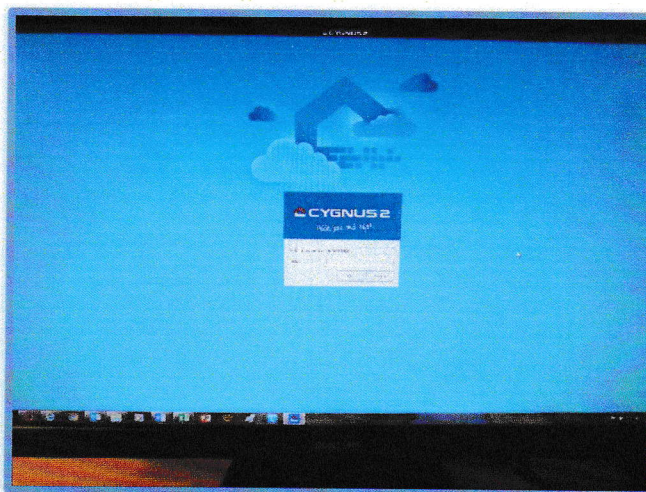
## 1. Pořízení nového služebního vozidla

Zastaralý vozový park byl obměněn a bylo pořízeno nové služební vozidlo, které přispěje ke zlepšení podmínek při náročnou práci pracovníků pečovatelské služby.



## 2. Přejechod na informační systém Cygnus 2

V červnu byl nainstalován, bylo provedeno školení zaměstnanců a od července je plně využíván informační systém Cygnus 2. Tato aplikace je využívána při každodenní práci s uživateli domova pro seniory a odlehčovací služby.





## **VIII. Kulturní akce, vystoupení a výlety**

Pravidelnými akcemi zkvalitňujeme život uživatelů pobytových služeb organizace: v roce 2015 byly naplánovány a uskutečněny tři výlety. Navštívili jsme Lázeňskou kolonádu a Zámecký park v Lednici, zrekonstruovanou Zámeckou zahradu v Mikulově. Do domova pravidelně docházel farář, byla poskytována pedikúra a služby kadeřnice.

V rámci pravidelných aktivit byly klientům nabízeny různé kulturní akce. Spolupracovali jsme: se ZŠ Hraničářů, se ZŠ Valtická - škola Pavlovská, s MŠ „Sluníčko“ Pod Strání, s cimbálovou muzikou Kasanica, se zpěvačkami z Klentnice a se zpěváky souboru „bTET“ z Březí.

### **Přehled vybraných akcí pořádaných v roce 2015:**

- 6. 1. 2015 - Společná oslava životního jubilea paní B. Ř.
- 7. 1. 2015 - Tradiční společné setkání se seniory domova/1. Q
- 13. 1. 2015 - Představení prezentace k 5. výročí vzniku organizace
- 5. 3. 2015 - Oslava MDŽ - vystoupení žáků ZŠ Valtická a Pavlovská
- 25. 3. 2015 - Vystoupení flašinetáře
- 2. 4. 2015 - Pravidelné setkání se seniory domova/2. Q
- 28. 4. 2015 - Turnaj ve stolní hře
- 7. 5. 2015 - Oslava Dne matek - vystoupení žáků ZŠ Pavlovská
- 15. 5. 2015 - Návštěva starostů SmK v domově
- 20. 5. 2015 - Den otevřených dveří v G-centru
- 22. 5. 2015 - Výlet do Lednice - návštěva lázeňské kolonády
- 23. 5. 2015 - Canisterapie v domově
- 12. 6. 2015 - Výlet do Lednice - návštěva zámeckého parku
- 2. 7. 2015 - Tradiční společné setkání se seniory/3. Q
- 8. 7. 2015 - Chuťové hádanky
- 29. 7. 2015 - Čichové hádanky
- 19. 8. 2015 - Canisterapie v domově
- 26. 8. 2015 - Grilování na zahradě - rozloučení s létem
- 27. 8. 2015 - Společná oslava životního jubilea paní D. P.
- 18. 9. 2015 - Výlet do Mikulova - návštěva zrekonstruované zámecké zahrady
- 24. 9. 2015 - Divadelní vystoupení dětí v domově
- 1. 10. 2015 - Oslava Mezinárodního dne seniorů - vystoupení dětí MŠ Sluníčko
- 1. 10. 2015 - Tradiční setkání se seniory/4. Q
- 6. 10. 2015 - Oslava Mezinárodního dne seniorů - setkání se starostou na zámku
- 6. 10. 2015 - Beseda s městskou policií
- 7. 10. 2015 - Den otevřených dveří v G-centru
- 11. 11. 2015 - Svatomartinská tradice
- 5. 12. 2015 - Mikulášské vystoupení CM Kasanica
- 8. 12. 2015 - Adventní vystoupení pěveckého souboru Studánka z Březí
- 14. 12. 2015 - Adventní vystoupení pěveckého souboru bTET
- 15. 12. 2015 - Vánoční besídka pro obyvatele DPS Pod Strání
- 16. 12. 2015 - Vánoční vystoupení dětí MŠ „Sluníčko“
- 22. 12. 2015 - Tradiční štědrovečerní večere v domově
- 31. 12. 2015 - Silvestrovské přit'uknutí „na zdraví“!

**Fotografie z pořádaných akcí**



**22. květen 2015 - Výlet do Lednice - návštěva lázeňské kolonády**



**12. červen 2015 - Výlet do Lednice - návštěva zámeckého parku**



18. září 2015 - *Výlet do Mikulova* - návštěva zámecké zahrady



22. prosinec 2015 - *Tradiční společná slavnostní Štědrovečerní večeře*



## **IX. Sponzorství a dárcovství**

Děkujeme společnostem: Kondice, s. r. o. Mikulov, Dentimed s. r. o. Náchod, BNS Trade, s. r. o. Brno za trvalou přízeň v podobě finančních a věcných darů, které v roce 2015 organizaci věnovali.

Dále děkujeme: našim smluvním dodavatelům a partnerům za podporu života našich uživatel v domově pro seniory a speciálně Regionálnímu muzeu v Mikulově za spolupráci a zajištění jednoho z našich výletů, které jsme v roce 2015 uskutečnili.

Děkujeme také všem uživatelům našich služeb a jejich rodinným příslušníkům, kteří nám v roce 2015 finančními nebo věcnými dary přispěli k zabezpečení důstojného života našich seniorů.

Finanční prostředky a věcné dary byly použity na společenský a kulturní rozvoj našeho zařízení sociálních služeb.

### **Nabízíme Vám:**

- darovací smlouvu
- prezentaci na našich akcích
- propagaci na webových stránkách organizace a v médiích
- poděkování ve výroční zprávě

### **Kontakty:**

- osobní nebo písemná forma na adrese: Republikánské obrany 945/13, 691 02 Mikulov
- telefon: 519 440 983, mobil: 608 283 225
- e-mail: [reditel@gcentrummikulov.cz](mailto:reditel@gcentrummikulov.cz)
- číslo účtu: 43-5885520267/0100, Komerční banka, a. s.

V případě Vašeho zájmu o spolupráci s námi dodáme potřebné informace. Za kolektiv zaměstnanců a seniorů G-centra děkujeme předem všem, kteří chtějí pomoci!

## **X. Závěr**

Rok 2015 byl rokem úspěšným! Podařilo se nám průběžně navyšovat kapacitu pobytové sociální služby domov pro seniory a plánované cíle a aktivity jsme splnili!

Poděkování patří všem pracovníkům organizace, kteří se denně podílí na spokojeném životě našich uživatel, hlavně pracovníkům sociálních služeb, všeobecným sestram a uklízečkám, které nesou hlavní tíhu nelehké práce ve směnném provozu a denní péči.

Chceme naše služby udržovat na trvalé kvalitní úrovni a poctivém standardu, nadále poskytovat komplexní péči a vytvářet příznivé prostředí v námi nabízených a poskytovaných službách!

Motto, které jsme přijali jako naše krédo: „**Úsměv je světlo, které při pohledu do očí naznačí, že srdce je doma**“, chceme denně naplňovat při poskytování kvalitních sociálních služeb!

V Mikulově dne 29. března 2016.

Ing. Pavel Rous  
ředitel