

# VÝROČNÍ ZPRÁVA

## G-centrum Mikulov, příspěvkové organizace za rok 2014

„Úsměv je světlo, které při pohledu do očí  
naznačí, že srdce je doma.“



### Vypracovali:

Ing. Pavel Rous, Mgr. Marta Korandová, Lenka Vítová,  
Bc. Dana Hrazdírová, Bc. Radek Haumer.

© Mikulov 2015

## OBSAH

ZÁKLADNÍ ÚDAJE ...	2
ORGANIZAČNÍ STRUKTURA ...	3
I. ÚVOD ...	4
II. POPIS MÍSTA A LOKALITY ...	5
III. REGISTROVANÉ SOCIÁLNÍ SLUŽBY ...	6
1. DOMOV PRO SENIORY ...	6
2. ODLEHČOVACÍ SLUŽBY ...	6
3. PEČOVATELSKÁ SLUŽBA - TERÉNNÍ A AMBULANTNÍ ...	6
IV. UŽIVATELÉ POSKYTOVANÝCH SLUŽEB ...	7
1. DOMOV PRO SENIORY ...	7
2. ODLEHČOVACÍ SLUŽBA ...	8
3. PEČOVATELSKÁ SLUŽBA - TERÉNNÍ A AMBULANTNÍ ...	9
V. PERSONÁLNÍ ZAJIŠTĚNÍ A ODBORNÁ PÉČE ...	14
1. PERSONÁLNÍ ZAJIŠTĚNÍ ...	14
2. SOCIÁLNÍ PRÁCE A SOCIÁLNÍ PORADENSTVÍ ...	15
3. ZÁKLADNÍ VÝCHOVNÁ NEPEDAGOGICKÁ ČINNOST ...	15
4. ZDRAVOTNICKO - OŠETŘOVATELSKÁ PÉČE ...	15
5. LÉKAŘSKÁ PÉČE ...	16
VI. HOSPODAŘENÍ A PROVOZ ...	17
1. FINANČNÍ ROZPOČET NA ROK 2014 ...	17
2. POROVNÁNÍ ROZPOČTŮ ZA ROKY 2010, 2011, 2012, 2013 a 2014 ...	19
VII. VYBRANÉ REALIZOVANÉ PROJEKTY ...	20
1. VYBAVENÍ POKOJŮ TELEVIZORYA LEDNICEMI ...	20
2. VYMALOVÁNÍ POKOJŮ UŽIVATEL DOMOVA PRO SENIORY ...	20
3. OPRAVA PŘÍSTUPOVÉ CEST NA ZAHRADU ...	21
4. INSTALACE KAMEROVÉHO SYSTÉMU ...	21
5. INSTALACE OCHRANNÝCH PRVKŮ STĚN ...	22
6. NOVÝ NÁBYTEK A VYBAVENÍ SESTERNY ...	22
7. VYBUDOVÁNÍ PŘÍSTŘEŠKU NA KONTEJNERY S ODPADEM ...	23
8. VYBUDOVÁNÍ MÍSTNOSTI S POČÍTAČI ...	23
VIII. KULTURNÍ AKCE, VYSTOUPENÍ A VÝLETY ...	24
IX. SPONZORING A DÁRCOVSTVÍ ...	27
X. ZÁVĚR ...	27



**G-centrum Mikulov,**  
příspěvková organizace,  
Republikánské obrany 945/13, 692 01 Mikulov

---

### Základní údaje

Název: G-centrum Mikulov, příspěvková organizace

Sídlo: Republikánské obrany 945/13, Mikulov, PSČ: 692 01

IČ: 72048841

Zapsána: v obchodním rejstříku, vedeném u Krajského soudu v Brně,  
oddíl Pr, vložka 1637

Bankovní spojení: Komerční banka, a. s., pobočka Mikulov

Číslo účtu: 43-5885520267/0100

Zřizovatel: Město Mikulov

Právní postavení: právní subjekt

Typ organizace: příspěvková organizace

Statutární orgán: Ing. Pavel Rous, ředitel

Registrace: Krajský úřad JmK v Brně, Odbor sociálních věcí  
Domov pro seniory: 8217341  
Odlehčovací služba: 1932403  
Pečovatelská služba: 7884832

Telefon: + 420 519 440 983

Fax: + 420 519 440 980

E-mail: [gcentrum@gcentrummikulov.cz](mailto:gcentrum@gcentrummikulov.cz)

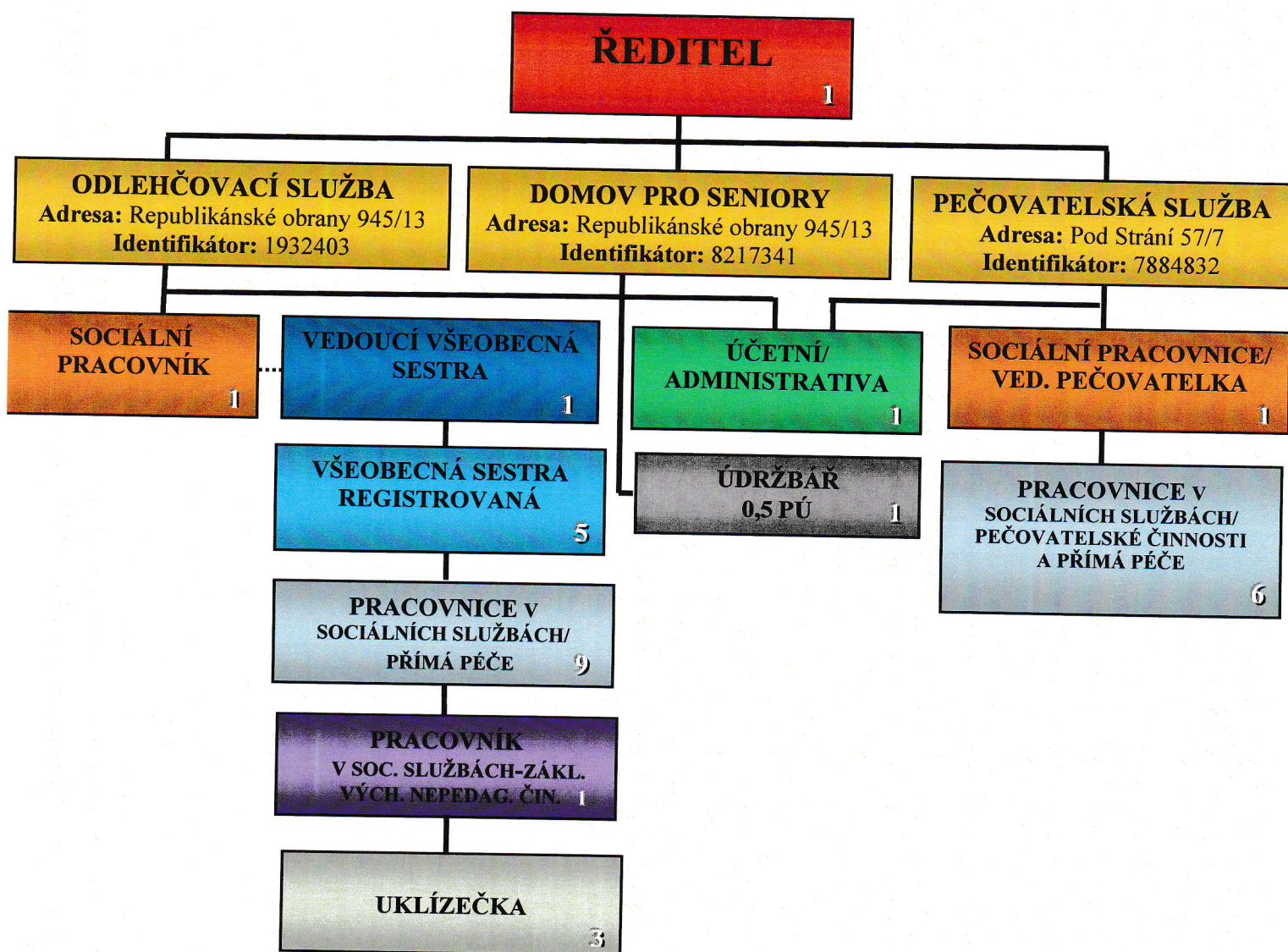
Web: [www.gcentrummikulov.cz](http://www.gcentrummikulov.cz)

Facebook: <http://www.facebook.com/gcentrummikulov.cz>



## Organizační struktura

G-centrum Mikulov, příspěvková organizace





## **I. Úvod**

Rok 2014 byl pro organizaci pátým od zahájení poskytování registrovaných sociálních služeb. Poskytovaná péče a úroveň sociálních služeb byla kvalitní, což mj. potvrdily realizovaná kontrolní šetření kvality sociálních služeb pověřenými pracovníky Krajského úřadu, která byla prováděna u pobytových služeb a pečovatelské služby v rámci individuálního projektu „Podpora plánování rozvoje sociálních služeb v JmK III.“ V průběhu roku se podařilo navýšit kapacitu sociální služby domov pro seniory na celkem 34 uživatelů. Kapacita domova byla v průběhu roku využívána 100 %. Zájem byl o využívání odlehčovací služby. Pečovatelská služba byla poskytována v terénní a ambulantní formě pro seniory na území města Mikulov.

Finanční hospodaření organizace bylo vyrovnané, zajištěním „vícezdrojového“ financování z úhrad od uživatelů sociálních služeb, dotace pro registrované poskytovatele sociálních služeb z úrovně MPSV, čerpání dotací z Úřadu práce na vzdělávání zaměstnanců v projektu podporovaném Evropskou unií, za poskytovanou péči uživatelům z příspěvků na péči, vykazovanými úhradami z prostředků veřejného zdravotnického pojištění na výkony středního zdravotnického personálu od zdravotních pojišťoven a z příspěvku zřizovatele na provoz v roce 2014.

V personální oblasti byla situace v průběhu roku poměrně stabilizovaná, došlo k navýšení počtu pracovníků obslužného personálu o čtyři pracovnice v soc. službách - přímé obslužné péče a rozšíření pracovních úvazků u dalších tří pracovnic.

Sociální služby byly poskytovány dle platné registrace. Zdravotnicko-ošetrovatelská a sociální péče byla poskytována v souladu s ošetrovatelskými standardy a standardy kvality organizace.

Smluvní dodavatelé organizace plnili své závazky kvalitně a přispívali k důstojnému a spokojenému pobytu uživatelů v sociálních službách.

Pokračoval zavedený systém vzdělávání sociálních pracovníků a pracovníků v sociálních službách s využitím dotačních prostředků na vzdělávání zaměstnanců. Žádosti byly podávány cestou Úřadu práce v Brně. Vzdělávací aktivity byly hrazeny z příspěvku Úřadu práce v Brně, v rámci projektu "Vzdělávejte se pro růst v Jihomoravském kraji II". Tento projekt je financován z prostředků Evropského sociálního fondu prostřednictvím Operačního programu Lidské zdroje a zaměstnanost a státního rozpočtu ČR.

V průběhu roku 2014 byla provedena 4x skupinová supervize.

Organizace spolupracovala od podzimu při provádění praktické výuky žáků místního středního odborného učiliště - oboru pečovatel. Poskytovali jsme možnost provádění odborných stáží a praxe absolventů kurzů vzdělávacích agentur, kteří se školili k získání osvědčení profese pracovníků v sociálních službách - přímé obslužné péče.

V průběhu roku byly organizovány dva dny otevřených dveří, které navštívilo na 30 zájemců.

Pracovníci pečovatelské služby poskytovali terénní služby pro uživatele ve vlastním - domácím prostředí a pro seniory, kteří jsou nájemníky v bytech obou domů s pečovatelskou službou. Ambulantní služby byly poskytovány ve střediscích osobní hygieny.



V průběhu roku 2014 byly provedeny dvě kontroly (finanční řídicí kontrola auditorem a kontrola placení veřejného pojistného u VZP). Nebyly zjištěny závažné nedostatky.

## II. Popis místa a lokality

Areál organizace se nachází v okrajové klidné části města. Součástí prostoru je zahrada - odpočinková zóna s altánem, lavičkami a ozeleněným prostorem pro zahrádkářskou činnost ubytovaných klientů. Slouží odpočinku seniorů, rodinných příslušníků či jejich přátel. Zahrada je dostupná z budovy po schodišti, lze využít šikmou schodišťovou plošinu, prostřednictvím které je zabezpečen bezbariérový a pohodlný přístup klientů. U budovy se nachází stanoviště zastávky autobusu MHD. Seniori mají možnost zdarma využívat dopravních služeb přepravce na linkách MHD.



**Adresa sídla organizace:** Republikánské obrany 945/13, Mikulov, PSČ: 692 01.

V budově, která je organizaci svěřena k hospodaření, se nachází ředitelství organizace, zázemí pro personál pobytových služeb, sociální služby: domov pro seniory, odlehčovací služba a 10 bytových jednotek domu s pečovatelskou službou.

Druhá nemovitost - bytový dům na adrese Pod Strání 57/7, není v majetku organizace. Zde se nachází pouze zázemí pro pracovníky pečovatelské služby a 29 bytových jednotek domu s pečovatelskou službou, které spravuje obchodní společnost Tedos, s. r. o. Mikulov. Tato nemovitost je situována v blízkosti centra města, částečně obklopena zahradou s altánem a záhonky pro drobnou pěstitelskou činnost.



### III. Registrované sociální služby

#### 1. Domov pro seniory

**Kapacita:**

Kapacita domova pro seniory je celkem **34 lůžek**, celoročně bylo ubytováno 27 žen a 7 mužů. V průběhu celého roku byla kapacita této pobytové služby naplněna.

#### 2. Odlehčovací služba

**Kapacita:**

Kapacita odlehčovací služby jsou celkem **3 lůžka**. Tato pobytová služba byla pravidelně využívána.

#### 3. Pečovatelská služba - terénní a ambulantní

**Kapacita:**

Terénní pečovatelská služba byla v průběhu roku pravidelně poskytována u **70** smluvně vázaných seniorů.

Kapacita domu s pečovatelskou službou na adrese Pod Strání 57/7 byla **29 bytových jednotek**, na adrese Republikánské obrany byla celkem **10 bytových jednotek**. V průběhu roku byla kapacita obou domů naplněna.



## IV. Uživatelé poskytovaných služeb

### 1. Domov pro seniory

**Kapacita** Domova pro seniory byla v průběhu roku navýšena na **34 uživatelů**, kteří byli ubytováni v šesti jednolůžkových, jedenácti dvojlůžkových a dvou třílůžkových pokojích. Průměrná obsazenost všech lůžek v roce 2014 byla **107,08 %**. Průměrný věk klientů byl **85,1 let**, z toho u **žen: 86,2 let** a **mužů: 81,6 let**.

Pohyb počtu uživatelů v roce 2014	
přijetí	15
zemřelí	6
odešli na vlastní žádost (jiné zařízení)	4
průměrná obsazenost lůžek	107 %

Podané žádosti o přijetí v roce 2014	
zařazeno do pořadníku	29
vyřazeno (vlastní žádost, úmrtí, jiné zařízení)	3
odmítnuté žádosti (není cílová skupina)	3

Příspěvek na péči v roce 2014	
bez příspěvku	1
I. stupeň	1
II. stupeň	10
III. stupeň	11
IV. stupeň	11

Věkové složení klientů v roce 2014	
do 65 let	-
66 - 75 let	4
76 - 85 let	10
86 - 95 let	20
nad 95 let	-





## 2. Odlehčovací služba

**Kapacita** Odlehčovací služby byla určena pro **3 uživatele**, kteří byli ubytováni na jednom pokoji o třech lůžcích. Průměrný věk klientů, kteří využili službu, byl **84,5 roku**, z toho u žen: **84,5 let** a mužů: **0 let**. Průměrná obsazenost lůžek v roce 2014 byla **85,41 %**.

Pohyb počtu uživatelů v roce 2014	
přijatí	<b>18</b>
zemřelí	-
ukončení smlouvy	<b>18</b>
průměrná obsazenost lůžek	<b>105 %</b>
Podané žádosti o přijetí v roce 2014	
zařazeno do pořadníku	<b>3</b>
vyřazeno (vlastní žádost, úmrtí, jiné zařízení)	<b>4</b>
odmítnuté žádosti (není cílová skupina)	-

Příspěvek na péči v roce 2014	
bez příspěvku	-
I. stupeň	-
II. stupeň	<b>11</b>
III. stupeň	<b>4</b>
IV. stupeň	<b>3</b>

Věkové složení klientů v roce 2014	
do 65 let	-
66 - 75 let	<b>6</b>
76 - 85 let	<b>9</b>
86 - 95 let	<b>3</b>
nad 95 let	-

V září (16. 9.) proběhlo kontrolní šetření kvality sociálních služeb - u poskytovaných pobytových sociálních služeb: domov pro seniory a odlehčovací služba, kterou provedla inspekční skupina v rámci projektu Jihomoravského kraje: „Podpora plánování rozvoje sociálních služeb v Jihomoravském kraji III“. Výsledkem kontrolního šetření byla velmi dobrá úspěšnost s dosažením počtu 11 bodů.

### 3. Pečovatelská služba - terénní a ambulantní

Pečovatelská služba (PS) byla poskytována občanům na území města Mikulov. Od dubna 2014 byl rozšířen pracovní úvazek o 0,5 jedné pečovatelky a v od října byl tento úvazek navýšen celý.

Personální zabezpečení bylo k 31. 12. 2014: 6 pečovatelů, 1 sociální pracovnice/vedoucí. K zabezpečení služeb využívá pečovatelská služba jeden osobní automobil.

<b>Počet poskytnutých úkonů uživatelům pečovatelských služeb v roce 2014</b>	
<b>Celkový počet úkonů za rok</b>	<b>Úkony, hodiny, kg</b>
<b>Pomoc při zvládnutí běžných úkonů péče o vlastní osobu</b> (pomoc a podpora při podávání jídla a pití, pomoc při oblékání a svlékání, pomoc při samostatném pohybu ve vnitřním prostoru, pomoc při přesunu na lůžko)	<b>612 hodin</b>
<b>Pomoc při osobní hygieně nebo poskytnutí podmínek pro osobní hygienu</b> (koupání a hygiena na lůžku - DPS, terén, péče o vlasy a nehty, pomoc při použití toalety)	<b>575 hodin</b>
<b>Poskytnutí stravy nebo pomoc při zajištění stravy</b> (dovoz nebo donáška jídla/obědů)	<b>198 úkonů</b>
<b>Pomoc při zajištění chodu domácnosti</b> (DPS, terén, běžný úklid, velký úklid, nákupy běžné a velké, praní a žehlení osobního, ložního prádla a jeho drobné opravy)	<b>957 hodin 992 kg prádla</b>
<b>Zprostředkování kontaktu se spol. prostředím</b> (doprovod dospělých k lékaři, na úřad)	<b>22 hodin</b>
Bezplatná služba § 75, odst. 2), zákona č. 108/2006 Sb., o sociálních službách	<b>1 uživatel</b>
Procházka s klienty	<b>188 hodin</b>
Stříhání vlasů	<b>6 úkonů</b>
Žehlení a mandlování prádla (bez praní)	<b>2 kg prádla</b>
Výpomoc s administrativními úkony	<b>9 úkonů</b>
<b>Ambulantní činnost</b> (pomoc při úkonech osobní hygieny – SOH)	<b>96 hodin</b>
<b>Počet nově uzavřených smluv:</b>	
- terén	<b>27</b>
- byty DPS (celkem Republikánské obrany + Pod Strání)	<b>46</b>

<b>Pohyb počtu uživatelů bytů DPS v roce 2014</b>	
ubytovaní v DPS	<b>42</b>
přijatí nově	<b>2</b>
zemřelí	<b>2</b>
odešli na vlastní žádost/ukončení sjednané doby smlouvy	<b>3</b>

<b>Podané žádosti o přijetí v roce 2014</b>	
celkem žádostí k 31. 12. 2014	<b>20</b>
z celkového počtu kladně vyřízených	<b>1</b>



Příspěvek obyvatel DPS na péči v roce 2014	
bez příspěvku	49
I. stupeň	6
II. stupeň	9
III. stupeň	2
IV. stupeň	4

Věkové složení klientů v roce 2014	
do 65 let	9
66 - 75 let	19
76 - 85 let	29
86 - 95 let	12
nad 95 let	1

### Poskytnuté služby v PS:

V rámci pečovatelské služby byly poskytnuty v roce 2014 průměrně služby **28 příjemcům** z terénu městské části a dalším **42 uživatelům** ve dvou Domovech s pečovatelskou službou (DPS).

### Změny v pečovatelské službě:

Ceník pečovatelských úkonů byl rozhodnutím Rady města změněn s účinností od 1. 4. 2014, v souladu s vyhláškou č. 389/2013 Ministerstva práce a sociálních věcí ze dne 28. listopadu 2013, kterou se mění vyhláška č. 505/2006 Sb., kterou se provádějí některá ustanovení zákona č. 108/2006 Sb., o sociálních službách, ve znění pozdějších předpisů.

Od 1. ledna 2014 bylo zahájeno poskytování **ambulantní formy pečovatelské služby** ve střediscích osobní hygieny, a to v obou střediscích osobní hygieny v domech DPS.

Od února 2014 byla **zrušena většina fakultativních úkonů** (nejsou poskytovány služby, které jsou běžně dostupné a prováděné ve veřejném sektoru).

V této souvislosti jsme zavedli v PS novou agendu:

- u všech uživatelů byly zavedeny nové smlouvy o poskytnutí sociální služby (staré zrušeny)
- zavedeny nové postupy při jednání s žadatelem o PS
- na základě školení k informačnímu systému Orion, byly zavedeny nové IP v PC programu (všichni pracovníci se naučili s programem pracovat)

### **Kontrolní činnost v pečovatelské službě:**

V květnu (21. 5.) proběhlo kontrolní šetření kvality sociálních služeb - poskytování pečovatelských služeb, kterou provedla inspekční skupina v rámci projektu Jihomoravského kraje: „Podpora plánování rozvoje sociálních služeb v Jihomoravském kraji III“. Výsledkem kontrolního šetření byla 100 % úspěšnost a dosažení max. počtu 12 bodů.

V listopadu (6. 11.) proběhla u pečovatelské služby kontrola z KÚ JmK. Předmětem kontroly bylo plnění podmínek stanovených pro registraci poskytovatelů sociálních služeb v souladu se zákonem č. 108/2006 Sb., o sociálních službách.

Výsledkem kontrolního zjištění byl závěr, že pečovatelská služba je poskytována v souladu s platným rozhodnutím o registraci a plní podmínky stanovené pro registraci poskytovatele sociálních služeb. Naší službě nebyla uložena žádná opatření k nápravě.

V prosinci (8. 12.) bylo u pečovatelské služby provedeno kontrolní šetření pracovníky Úřadu práce Brno, které se týkalo poskytování sociální služby. Předmětem kontroly bylo vedení záznamů souvisejících s poskytováním sociální služby (záznam o průběhu jednání s uživatelem, smlouva o poskytování sociální služby, vč. dodatků, individuální plány, denní záznamy pečovatelek, vyúčtování poskytované služby, atp.).

Závěr kontrolního šetření: nezjištěny nedostatky a předložená dokumentace je vedena odpovídajícím způsobem v souladu s platnou legislativou a zpracovanými standardy kvality pečovatelské služby.

### **Bezplatná péče:**

Na základě § 75, odst. 2, zákona č. 108/2006 Sb., o sociálních službách, je pečovatelská služba poskytována bez úhrady těmto osobám:

- 1) rodinám, ve kterých se narodily současně 3 nebo více dětí, a to do 4 let věku těchto dětí
- 2) účastníkům protifašistického odboje (zákon č. 255/1946 Sb.)
- 3) osobám, které jsou účastny rehabilitace podle zákona č. 119/1990 Sb., o soudní rehabilitaci
- 4) osobám, které byly zařazeny v tábore nucených prací nebo v pracovním útvaru, jestliže rozhodnutí o tomto zařazení bylo zrušeno podle § 14, odst. 1, zákona č. 87/1991 Sb., o mimosoudních rehabilitacích
- 5) pozůstalým manželům (manželkám) po osobách uvedených v bodě 2), 3) a 4).

**Pečovatelská služba** do června 2014 poskytla **bezplatnou péči 1 uživateli**. Péče poskytnutá za provedené základní činnosti ve výši **7.258 Kč**, byla hrazena z prostředků organizace.





### **Vzdělávání pracovníků:**

Ředitel organizace zajistil v roce 2014 dotace z fondu Evropské unie na vzdělávání pracovníků. V pečovatelské službě uskutečnilo:

- 8 vzdělávacích programů pro pracovníky PS
- 4x podpora nezávislého kvalifikovaného odborníka - **supervizora**
- zaškolení všech pracovníků v informačním systému Orion (pečovatelský program), část: IP
- zaškolení vedoucí pracovníce v informačním systému Orion, část: zaměstnanci

### **Provedené práce v budově DPS Pod Strání:**

- nová malba společných interiérů v celé budově (chodby, společenská místnost), každé podlaží a schodiště bylo zpestřeno jemnými barevnými odstíny, všem obyvatelům se „nový kabátek“ moc líbí!!!
- na začátku roku byla budova předána do kompetence (správy) městské obchodní společnosti Tedos s. r. o. Mikulov

### **Provedené práce v budově DPS Republikánské obrany**

Dva uvolněné byty v podlaží pečovatelské služby byly zrekonstruovány a přizpůsobeny podmínkám pobytové služby - domov pro seniory a následně obsazeny čtyřmi žadateli o tuto sociální službu.

Další byt byl uvolněn koncem roku a čeká jej rekonstrukce.

### **Nové vybavení v pečovatelských domech:**

- společenská místnost - 1x plazmová televize, 30 ks židlí, úložné skříňky, stolní hry
- společné prostory (chodba) - 4x odpočinkové lavice, každá se třemi sedáky v barevném provedení
- prádelna PS - 1x průmyslová pračka, 1x sušička prádla

### **Jaké máme plány na rok 2015:**

- pořízení nového osobního automobilu pro zabezpečení činnosti pečovatelských služeb
- v průběhu roku řešit změny registračních podmínek pečovatelské služby:
  - ✓ prodloužení pracovní doby poskytované PS - minimálně do 19,00 hod., dle aktuálních požadavků uživatelů
  - ✓ poskytovat služby o víkendech a svátcích
- provedení údržby - obnova nátěrů dřevěných doplňků na zahradě (altán a lavičky)
- instalace kamerového systému s vyvedením na PCO MěP Mikulov, s cílem: zvýšení bezpečnosti obyvatel a pořádku v okolí DPS Pod Strání



**Akce pro uživatele ve společenské místnosti DPS:**

- v průběhu roku proběhlo několik informativních schůzek s obyvateli DPS a pečovatelkami
- v prosinci proběhla tradičně vánoční besídka, předvánoční atmosféru zpříjemnily svým vystoupením děti z blízké ZŠ a dospělý pěvecký ženský sbor z Klentnice
- obyvatelé z DPS Pod Strání se aktivně 2x denně schází ve společenské místnosti, kde debatují a popíjí čaj či kávu, nyní mohou hrát společenské hry, které jim byly personálem organizace zakoupeny





## V. Personální zajištění a odborná péče

### 1. Personální zajištění

Přehled zaměstnanců organizace k 31. 12. 2014. V tabulce jsou zahrnuti zaměstnanci, kteří se podílejí na chodu organizace a péči o klienty Domova pro seniory, Odlehčovací služby a Pečovatelské služby:

Pracovní pozice	Fyzický počet zaměstnanců	Průměrný evidenční počet
Pracovník v soc. službách - pečovatelská činnost	6	6
Pracovník v soc. službách - přímá obslužná péče	9	9
Pracovník v soc. službách - základní výchovná nepedagogická činnost	1	1
Sociální pracovník	2	2
Vedoucí všeobecná sestra	1	1
Všeobecná sestra	5	5
Ředitel	1	1
Účetní/personalista	1	1
Údržbář	1	0,5
Uklízečka	3	3
<b>CELKEM</b>	<b>30</b>	<b>29,5</b>

Personální situace byla v průběhu roku 2014 následující:

- od 1. 1. byly přijaty dvě nové pracovnice v soc. službách - přímé péče na nově vytvořené pracovní pozice a byl rozšířen počet pracovníků na noční směně (všeobecná sestra + pracovnice v soc. službách - přímá péče)
- od 1. 4. byla převedena pracovnice z prac. pozice: uklízečka na prac. pozici: prac. v soc. službách - pečovatelské činnosti
- od srpna nastoupila na pracovní pozici uklízečka jako zástup za dlouhodobě nemocnou pracovníci
- dnem 31. 8. odešla jedna všeobecná sestra do starobního důchodu
- od 1. 9. nastoupila všeobecná sestra po návratu z rodičovské dovolené
- od 1. 10. byly přijaty dvě nové pracovnice v soc. službách - přímé péče na nově vytvořené pracovní pozice
- od 1. 10. byl rozšířen pracovní úvazek z 0,5 na 1,0 u tří pracovních pozic: prac. v soc. službách - základní výchovné nepedagogické činnosti, prac. v soc. službách - pečovatelské činnosti a uklízečky
- k 31. 12. byl ukončen pracovní poměr s pracovníci v soc. službách - přímé péče uplynutím sjednané doby

## **2. Sociální práce a sociální poradenství**

Uživatelům domova pro seniory, odlehčovací a pečovatelské služby byly poskytovány sociální služby dvěma sociálními pracovníky. Jeden zaměstnanec pracoval v domově pro seniory a odlehčovací službě, druhá zaměstnankyně v terénní pečovatelské službě.

Dle pracovní náplně vedli běžnou sociální agendu uživatelů, zprostředkovávali kontakt se společenským prostředím, úzce spolupracovali s rodinnými příslušníky, prováděli terénní šetření, úzce komunikovali a spolupracovali s úřady a institucemi, vyřizovali účetní záležitosti uživatelů, důchody, poštovní služby a vedli depozita klientů. Dále zabezpečovali nákupy podle potřeb a přání uživatelů.

### **Vyřízení průkazů ZTP pro uživatele:**

V průběhu roku se podařilo vyřídit pro 24 uživatelů průkazy ZTP. Tyto průkazy přinášejí řadu výhod a slev pro naše uživatele, mj. mají nárok na přednost při osobním projednávání jejich záležitostí, nárok na bezplatnou dopravu pravidelnými spoji místní veřejné hromadné dopravy, speciální označení motorového vozidla O1 a další výhody.

### **Volební servis:**

Pro uživatele soc. služby domov pro seniory a jsou přihlášení k trvalému pobytu, mají tak zajištěn tzv. volební servis, tedy nemuseli navštěvovat volební místnost v příslušného volebního okrsku. Zástupci volební komise přišli do G-centra, kde mohli uživatelé pohodlně volit.

## **3. Základní výchovná nepedagogická činnost**

Od podzimu jsme v rámci individuálního přístupu k uživatelům v domově pro seniory rozšířili nabídku v dopoledních hodinách, kdy pracovnice navštěvuje převážně ležící uživatele a cíleně s nimi pracuje: komunikuje, procvičuje kognitivní funkce, atd. Ostatním uživatelům domova pro seniory a odlehčovací služby byly v průběhu celého roku standardně nabízeny volnočasové aktivity dle plánu nebo požadavků. Tyto aktivity byly plánovány a prováděny denně v odpoledních hodinách. Činnosti byly směřovány k udržení smyslových a fyzických schopností seniorů: kognitivní funkce, rukodělné činnosti, kulinářské činnosti, společná setkání a různé pohybové aktivity.

## **4. Zdravotnicko-ošetrovatelská služba**

V domově pro seniory a odlehčovací službě byla uživatelům poskytována základní zdravotnická a ošetrovatelská péče podle zdravotního a psychického stavu. Ošetrovatelská péče byla poskytována pracovníky sociálních služeb - přímé obslužné péče. Zdravotnická péče byla zabezpečena ambulantní formou a vykonávaly ji registrované všeobecné sestry, které jsou odborně způsobilé k výkonu zdravotnického povolání bez odborného lékařského dohledu. Tato péče byla poskytována v souladu s indikací ošetřujícího lékaře a částečně byla hrazena z prostředků veřejného zdravotního pojištění.



## 5. Lékařská péče

Lékařskou péči v domově pro seniory zabezpečovala v průběhu celého roku externí smluvní praktická lékařka, MUDr. Blanka Studýnková, dle platné smlouvy s organizací. Každé úterý od 15,00 do 17,00 hod., ordinovala v budově organizace podle individuálních potřeb klientů nebo podle návrhů vedoucí všeobecné sestry.

V ostatní dobu byla lékařská péče v případě nutnosti zajišťována lékařskou službou první pomoci nebo rychlé záchranné služby.





## VI. Hospodaření a provoz

### 1. Finanční rozpočet na rok 2014

Rozpočet na rok 2014 byl sestaven a řízovatelem schválen ve výši 6.081.000 Kč.

S hospodárným využitím přijatých finančních prostředků, získanou dotací z MPSV ve výši 2.138.000 Kč a dotacemi z Úřadu práce, určenou na rozvoj vzdělávání pracovníků v sociálních službách ve výši 220.032 Kč bylo dosaženo vyrovnaného hospodářského výsledku.

V přehledu je uvedeno čerpání nákladů a výnosů za rok 2014 - dle analytických účtů.

Číslo účtu	Výnosy	Čerpání v Kč
602.1000	Úhrady za stravu - klienti DS	1.441.765,00
602.1010	Úhrady za stravu - klienti OS	156.370,00
602.1100	VZP - hrazené výkony z veřejného zdrav. pojištění	262.584,50
602.3000	Úhrady za služby (základní činnosti) - PS	375.077,00
602.3600	Úklid nebytových prostor	30.900,00
602.4010	Úhrady za základní činnosti - klienti OS	154.654,00
602.6000	Úhrady za ubytování - klienti DS	2.017.112,00
602.6010	Úhrady za ubytování - klienti OS	194.030,00
603.1000	Výnosy z pronájmu bytů DPS na R. O.	230.772,00
648.1000	Zúčtování fondů (dary)	111.505,95
662.1000	Úroky	22,16
672.1100	Úhrady za zákl. činností - příspěvky na péči - klienti DS	3.045.568,00
672.2900	MPSV - hospodaření dotace pro poskytovatele soc. služeb	2.138.000,00
672.3000	ÚP - dotace „Vzdělávejte se pro růst v JmK II.“	220.032,00
672.4000	Provozní dotace - zřizovatel	6.057.000,00
672.4100	Provozní dotace - zřizovatel: oprava kotelny	44.000,00
<b>CELKEM</b>		<b>16.479.392,61</b>
Číslo účtu	Náklady	Čerpání v Kč
501.2000	Čisticí prostředky	134.043,01
501.2100	Mycí prostředky	32.715,60
501.2500	Prací prostředky	17.140,68
501.3000	Kancelářské potřeby	163.336,29
501.4000	Odborná literatura	9.149,00
501.5000	Zdravotnický materiál	69.940,54
501.6000	Drobný hmotný majetek do 3 tis. Kč	373.212,15
501.6100	Drobný majetek do 3 tis. Kč - spotřební	49.474,38
501.8000	Materiál na opravu a údržbu	27.806,00
501.8500	PHM - Š-Praktik	16.103,91
501.8600	PHM - Š-Fabia	22.088,00
501.8650	PHM - ostatní (sekačka na trávu)	1.750,00
501.8700	Materiál pro volnočasovou aktivitu klientů	6.992,00
501.8900	Materiál - živ. výročí klientů	3.660,00
501.9000	Spotřeba materiálu - ostatní (údržba)	19.843,75
502.1000	EE - spotřeba budova G-centrum	141.688,61





**G-centrum Mikulov,**  
**příspěvková organizace,**  
**Republikánské obrany 945/13, 692 01 Mikulov**

502.1100	EE - spotřeba budova Pod Strání	239.451,00
502.3000	Teplo - spotřeba budova G-centrum	97.801,00
502.4000	Vodné, stočné - spotřeba budova G-centrum	122.400,00
511.1000	Opravy a udržování - budova Republikánské obrany 13	457.097,24
511.1200	Opravy a udržování - Š-Fabia	6.568,00
511.1300	Opravy a udržování - Š-Praktik	3.322,00
511.2000	Opravy a udržování - ostatní	56.363,30
512.1000	Cestovné - náklady	28.067,00
513.1000	Náklady na reprezentaci	28.261,80
518.1000	Ostatní služby (vývoz jímky, deratizace, servis závlahy)	47.765,00
518.1010	Bankovní poplatky	14.368,17
518.1060	Drobný hmotný majetek 1.000-7.000 Kč	24.745,00
518.2000	Telefony, internet	68.281,13
518.3000	Údržba počítačové sítě + servis	92.938,50
518.4000	Aktualizace programů - účto, IS Cygnus, IS Orion	66.329,00
518.4100	Účetní poradenství, BOZP	26.630,00
518.6000	Drob. nehmot. majetek 7.001 - 60.000 Kč s oper. evidencí	13 226,00
518.7000	Poštovné + služby pošty	5.797,00
518.7200	Odpad - likvidace TKO, pleny, ...	105.343,00
518.800	Členské poplatky APSS	4.150,00
518.8500	Správa budov - TEDOS	19.350,00
518.8600	Praní prádla (DS, OS)	31.402,21
518.8700	Stravné - klienti (DS, OS)	1.558.584,00
518.8800	Odborný výcvik učňů SOU Mikulov	4.450,00
518.900	Technické zhodnocení majetku do 40.000 Kč	8.857,00
521.1000	Platy - mzdové náklady	7.017.615,00
521.1200	Náhrady za PN z platů	38.328,00
521.1500	Platy - ÚP mzdové náklady	50.120,00
521.5000	Dohody - mzdové náklady	180.968,00
524.1000	Zákonné sociální pojištění - odvody	1.756.258,00
524.1500	Zákonné sociální pojištění - ÚP	12.537,00
524.2000	Zákonné zdravotní pojištění - odvody	634.527,00
524.2500	Zákonné zdravotní pojištění	4.515,00
525.1000	Zákonné úrazové pojištění Kooperativa	28.090,00
527.1000	Tvorba FKSP (1% z HM)	71.061,00
527.1100	Vstupní lékařské prohlídky	725,00
527.1200	Vzdělávání zaměstnanců	167.962,00
527.1300	OOPP	122.100,20
531.1000	Daň silniční	2.880,00
538.1000	Ostatní daně a poplatky	12.733,00
551.1000	Odpisy dlouhodobého majetku	1.237.836,00
558.1000	Náklady z DDHM 3.001 - 40.000 Kč	900.643,14
569.3000	Pojištění majetku - budovy	6.162,00
569.4000	Pojištění automobilů organizace (zákonné a havarijní)	9.057,00
<b>CELKEM</b>		<b>16.479.392,61</b>

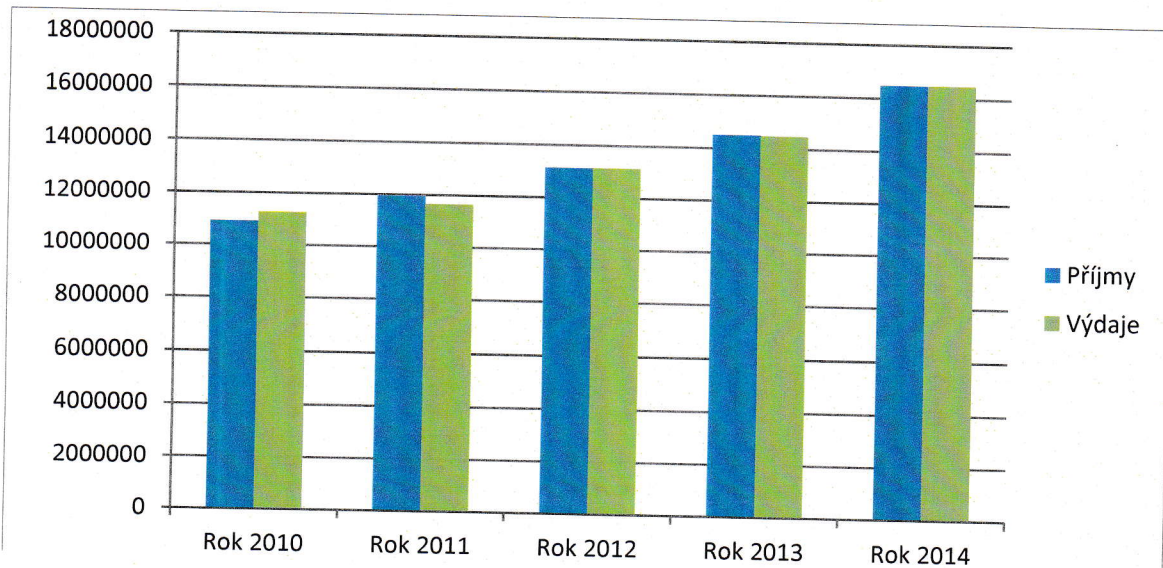


Použité zkratky:

- |                                                   |                                    |
|---------------------------------------------------|------------------------------------|
| - DS - domov pro seniory                          | ZP - zdravotní pojišťovna          |
| - OS - odlehčovací služba                         | PN - pracovní neschopnost          |
| - DPS - dům s pečovatelskou službou               | ÚSC - územně správní celek         |
| - VZP - všeobecná zdravotní pojišťovna            | Š - Škoda (auto)                   |
| - SZP - střední zdravotnický personál             | SOU - střední odborné učiliště     |
| - BOZP - bezpečnost, ochrana a zdraví při práci   | TKO - tuhý komunální odpad         |
| - OOPP - osobní ochranné pracovní pomůcky         | HM - hrubá mzda                    |
| - FKSP - fond kultury a společenských potřeb      | EE - elektrická energie            |
| - PHM - pohonné hmoty a maziva                    | IS - informační systém             |
| - DDHM - dlouhodobý drobný hmotný majetek         | DHM - drobný hmotný majetek        |
| - APSS - Asociace poskytovatelů sociálních služeb | ORP - obec s rozšířenou působností |

## 2. Porovnání rozpočtů za roky 2010, 2011, 2012, 2013 a 2014

V grafu jsou znázorněny výsledky hospodaření po organizace v jednotlivých letech provozu:



V grafu jsou **modře** označeny **výnosy** a **zeleně náklady** organizace. Uvedené hodnoty jsou v mil. Kč.



## **VII. Vybrané realizované projekty**

S ohledem na finanční možnosti bylo v uplynulém roce provedeno a dokončeno několik akcí, které souvisejí se zlepšením podmínek a kvalitou života uživatel v poskytovaných sociálních službách:

### **1. Vybavení pokojů televizory a lednicemi**

V lednu byly všechny pokoje vybaveny plazmovými/LCD televizory s uhlopříčkou 82 cm a malými lednicemi. Všichni uživatelé tak mají standardní komfort pro každodenní život v pobytových službách poskytovanými organizací.



### **2. Vymalování pokojů uživatel domova pro seniory**

V dubnu byly vymalovány pokoje uživatelů domova pro seniory a odlehčovací služby + části společných prostor: kanceláře a sklady organizace.



### **3. Oprava přístupové cesty na zahradu**

V květnu byla provedena oprava přístupové cesty na zahradu organizace. Finančně tuto akci podpořil zřizovatel, město Mikulov. Opravená cesta nejen pěkně vypadá, ale je funkční pro vjezd vozidel a přístup pěších k odpočinkové zóně za budovou.



### **4. Instalace kamerového systému**

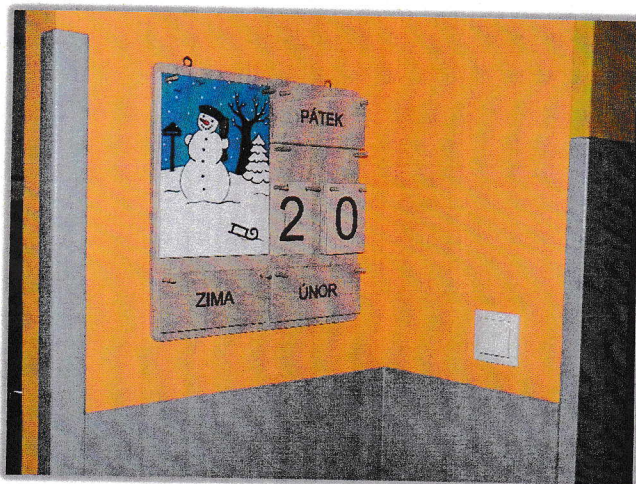
Z finančních prostředků organizace, resp. investičního fondu byly v měsíci červen instalovány na budově dvě kamery. Obě jsou se záznamem vyvedeny na pult centrální ochrany Městské policie Mikulov a službu konající personál organizace má k dispozici on-line přenos na monitoru v sesterně.





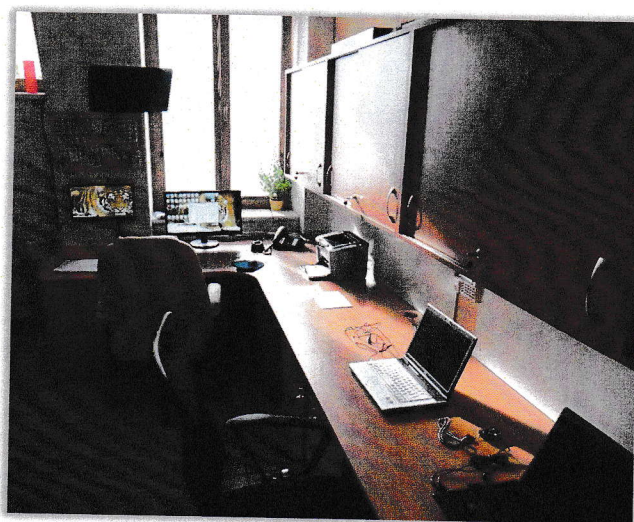
## **5. Instalace ochranných prvků stěn na pokojích a ve společných prostorech**

V červenci byly ve společných prostorech a na pokojích instalovány ochranné prvky, které plní hned několik funkcí: praktickou - proti ořezu a poškození stěn, rohů a výmalby, hygienickou - jsou omyvatelné a dobře se udržují a estetickou - příjemně doladují vzhled interiérů a pěkně vypadají.



## **6. Nový nábytek a vybavení sesterny**

V prosinci byla uskutečněna výměna nábytku v sesterně. Prostor byl ergonomicky uspořádán pro potřeby službu konajícího personálu, byly zvětšeny úložné prostory a přidána lékárna na léky průběžně zvyšujícího se počtu uživatelů pobytových služeb.



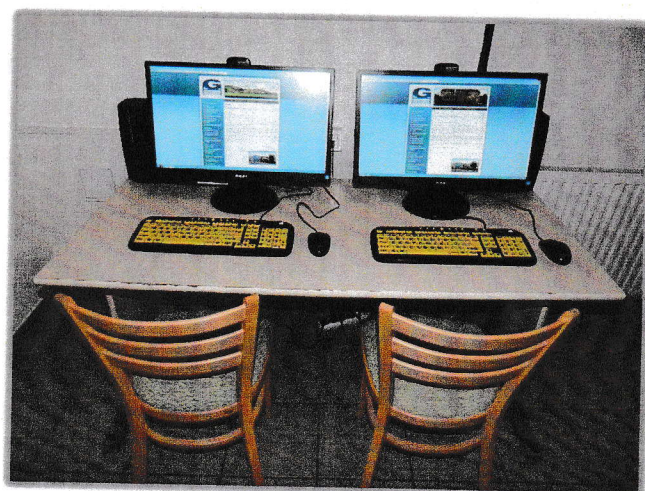
## **7. Vybudování přístřešku na kontejnery s odpadem**

Těsně před koncem roku byla dokončena výstavba přístřešku na kontejnery s odpadem. Bylo vytvořeno centrální místo, kde jsou umístěny všechny nádoby na odpad. Mimo praktický význam tohoto přístřešku lze vyzvednout rovněž estetickou hodnotu přístřešku.



## **8. Vytvoření místnosti s počítači**

Pro uživatele a rodinné příslušníky pobytových služeb jsme připravili další možnost, jak být v kontaktu. Vybavili jsme jednu místnost dvěma počítači s webovými kamerami, které jsou uzpůsobeny pro snadnou obsluhu seniory. Samozřejmostí je připojení na internet, komunikovat lze přes skype, zřídít účast na facebooku nebo využívat elektronické pošty prostřednictvím e-mailové schránky.





## **VIII. Kulturní akce, vystoupení a výlety**

Pravidelnými akcemi zkvalitňujeme život uživatelů pobytových služeb organizace: v roce 2014 byly naplánovány a uskutečněny tři výlety. Navštívili jsme Židovskou synagogu v Mikulově, Zámecké jízdárny v Lednici a Zoologickou zahradu v Hodoníně. Do domova pravidelně docházel farář a byla poskytována pedikúra a služby kadeřnice.

V rámci pravidelných aktivit byly klientům nabízeny různé kulturní akce. Spolupracovali jsme: se ZŠ Hraničářů, se ZŠ Valtická, škola Pavlovská, s MŠ Pod Strání, s cimbálovou muzikou Kasanica a Trio, se zpěvačkami z Klentnice a se zpěváky souboru „5TET“ z Březí.

### **Přehled vybraných akcí pořádaných v roce 2014:**

- 8. 1. 2014 - Tradiční společné setkání se seniory domova/1. Q
- 10. 1. 2014 - Společná oslava životního jubilea pana B. M.
- 15. 1. 2014 - Návštěva filmového štábu u paní M. P. a natočení dokumentu
- 22. 1. 2014 - Návštěva nové hasičské zbrojnice v Mikulově
- 29. 1. 2014 - Turnaj ve stolní hře
- 18. 2. 2014 - Trénink paměti - nakupování v obchodě
- 6. 3. 2014 - Oslava MDŽ - vystoupení žáků ZŠ Valtická a Pavlovská
- 7. 3. 2014 - Reminiscenční terapie s fotografiemi
- 2. 4. 2014 - Pravidelné setkání se seniory domova/2. Q
- 7. 5. 2014 - Oslava Dne matek - vystoupení žáků ZŠ Hraničářů
- 23. 5. 2014 - Výlet do Mikulova - návštěva židovské synagogy
- 24. 5. 2014 - Volby do Evropského parlamentu
- 28. 5. 2014 - Den otevřených dveří v G-centru
- 30. 5. 2014 - Společná oslava životního jubilea pana F. K.
- 11. 6. 2014 - Návštěva dobrovolníků z Tesco Praha
- 13. 6. 2014 - Výlet do lednice - návštěva zámeckých jízdáren
- 13. 6. 2014 - Oslava životního jubilea paní A. K.
- 3. 7. 2014 - Tradiční setkání se seniory/3. Q
- 14. 7. 2014 - Pohybové odpoledne na zahradě
- 17. 8. 2014 - Vystoupení cimbálovky Trio
- 27. 8. 2014 - Grilování na zahradě - rozloučení s létem
- 19. 9. 2014 - Výlet do ZOO Hodonín
- 1. 10. 2014 - Oslava Mezinárodního dne seniorů - vystoupení dětí MŠ Sluníčko
- 1. 10. 2014 - Tradiční setkání se seniory/4. Q
- 8. 10. 2014 - Den otevřených dveří v G-centru
- 11. 10. 2014 - Volby do obecního zastupitelstva a místní referendum
- 15. 10. 2014 - Oslava polokulatého životního jubilea paní V. N.
- 6. 11. 2014 - Návštěva dětí z Finska
- 11. 11. 2014 - Svatomartinská tradice
- 21. 11. 2014 - Beseda o Africe se studentkou Klárou
- 5. 12. 2014 - Mikulášské vystoupení CM Kasanica
- 11. 12. 2014 - Mikulášské vystoupení dětí MŠ „Sluníčko“
- 12. 12. 2014 - Vánoční vystoupení 5TET
- 15. 12. 2014 - Vánoční besídka pro obyvatele DPS Pod Strání
- 17. 12. 2014 - Adventní vystoupení zpěvaček z Klentnice
- 22. 12. 2014 - Tradiční štědrovečerní večere v domově



**Fotografie z pořádaných akcí**



**23. květen 2014 - *Výlet do Mikulova* - návštěva židovské synagogy**



**13. červen 2014 - *Výlet do Lednice* - návštěva zámeckých jízdáren**





**19. září 2014 - Výlet do Hodonína - návštěva zoologické zahrady**



**31. prosinec 2014 - Silvestrovské přit'uknutí**



## **IX. Sponzorství a dárcovství**

Děkujeme společnostem Kondice, s. r. o. Mikulov a společnosti Dentimed s. r. o. Náchod za trvalou přízeň v podobě finančních a věcných darů, které v roce 2014 organizaci věnovali.

Dále děkujeme: našim smluvním dodavatelům a partnerům za podporu života našich uživatel v domově pro seniory a speciálně Regionálnímu muzeu v Mikulově, Multifunkčnímu centru v Lednici a Zoologické zahradě v Hodoníně za spolupráci a zajištění našich výletů, které jsme v roce 2014 uskutečnili.

Děkujeme také všem uživatelům našich služeb a jejich rodinným příslušníkům, kteří nám v roce 2014 finančními nebo věcnými dary přispěli k zabezpečení důstojného života našich seniorů.

Finanční prostředky a věcné dary byly použity na společenský a kulturní rozvoj našeho zařízení sociálních služeb.

### **Nabízíme Vám:**

- darovací smlouvu
- prezentaci na našich akcích
- propagaci na webových stránkách organizace a v médiích
- poděkování ve výroční zprávě

### **Kontakty:**

- osobní nebo písemná forma na adrese: Republikánské obrany 945/13, 691 02 Mikulov
- telefon: 519 440 983, mobil: 608 283 225
- e-mail: [reditel@gcentrummikulov.cz](mailto:reditel@gcentrummikulov.cz)
- číslo účtu: 43-5885520267/0100, Komerční banka, a. s.

V případě Vašeho zájmu o spolupráci s námi dodáme potřebné informace. Za kolektiv zaměstnanců a seniorů G-centra děkujeme předem všem, kteří chtějí pomoci!

## **X. Závěr**


Rok 2014 byl pro organizaci rokem úspěšným. Naše plány jsme splnily, podařilo se nám průběžně navýšit kapacitu pobytové služby domov pro seniory a o námi poskytované sociální služby je zájem.

Poděkování patří celému týmu pracovníků organizace, každý má svůj podíl na dobré práci organizace jako celku.

Nadále chceme naše služby udržovat na kvalitním standardu, poskytovat komplexní péči a vytvářet příznivé prostředí v námi nabízených a poskytovaných službách.

Motto: „**Úsměv je světlo, které při pohledu do očí naznačí, že srdce je doma**“, není jen fráze či pár slov, ale hlavně smysl našeho konání!

V Mikulově dne 17. března 2015.



Ing. Pavel Rous  
ředitel