

VÝROČNÍ ZPRÁVA

G-centrum Mikulov, příspěvková organizace za rok 2013

„Úsměv je světlo, které při pohledu do očí
naznačí, že srdce je doma.“

G centrum

Vypracovali:

Ing. Pavel Rous, ředitel
Bc. Marta Korandová, vedoucí zdravotní sestra
Lenka Vítová, účetní
Bc. Dana Hrazdírová, vedoucí pečovatelka
Bc. Radek Haumer, sociální pracovník
& kolektiv zaměstnanců organizace

OBSAH

ZÁKLADNÍ ÚDAJE	2
ORGANIZAČNÍ STRUKTURA	3
I. ÚVOD	4
II. POPIS MÍSTA A LOKALITY	5
III. REGISTROVANÉ SOCIÁLNÍ SLUŽBY	6
1. DOMOV PRO SENIORY	6
2. ODLEHČOVACÍ SLUŽBA	6
3. PEČOVATELSKÁ SLUŽBA - TERÉNNÍ	6
IV. UŽIVATELE POSKYTOVANÝCH SLUŽEB	7
1. DOMOV PRO SENIORY	7
2. ODLEHČOVACÍ SLUŽBA	8
3. PEČOVATELSKÁ SLUŽBA TERÉNNÍ	9
V. PERSONÁLNÍ ZAJIŠTĚNÍ A ODBORNÁ PÉČE	12
1. PERSONÁLNÍ ZAJIŠTĚNÍ	12
2. SOCIÁLNÍ PRÁCE A SOCIÁLNÍ PORADENSTVÍ	13
3. ZÁKLADNÍ VÝCHOVNÁ NEPEDAGOGICKÁ ČINNOST	13
4. ZDRAVOTNICKO - OŠETŘOVATELSKÁ PÉČE	13
5. LÉKAŘSKÁ PÉČE	13
VI. HOSPODAŘENÍ A PROVOZ	14
1. FINANČNÍ ROZPOČET NA ROK 2013	14
2. POROVNÁNÍ ROZPOČTŮ ZA ROKY 2010, 2011, 2012 A 2013	16
VII. VYBRANÉ REALIZOVANÉ PROJEKTY	16
1. VYMALOVÁNÍ SPOLEČNÝCH PROSTOR	17
2. INSTALACE TEPELNÉHO ČERPADLA.....	17
VIII. KULTURNÍ AKCE, VYSTOUPENÍ A VÝLETY	17
IX. VOLNOČASOVÉ AKTIVITY	22
X. SPONZORING A DÁRCOVSTVÍ	24
XI. ZÁVĚR	24

Základní údaje

Název: **G-centrum Mikulov, příspěvková organizace**

Sídlo: **Republikánské obrany 945/13, Mikulov, PSČ: 692 01**

IČ: **72048841**

Zapsána: **v obchodním rejstříku, vedeném u Krajského soudu v Brně, oddíl Pr, vložka 1637**

Bankovní spojení: **Komerční banka, a. s., pobočka Mikulov**

Číslo účtu: **43-5885520267/0100**

Zřizovatel: **Město Mikulov**

Právní postavení: **právní subjekt**

Typ organizace: **příspěvková organizace**

Statutární orgán: **Ing. Pavel Rous, ředitel**

Registrace: **Krajský úřad JmK v Brně, Odbor sociálních věcí
Domov pro seniory: 8217341
Odlehčovací služba: 1932403
Pečovatelská služba: 7884832**

Telefon: **+ 420 519 440 983**

Fax: **+ 420 519 440 980**

E-mail: **gcentrum@gcentrummikulov.cz**

Web: **www.gcentrummikulov.cz**

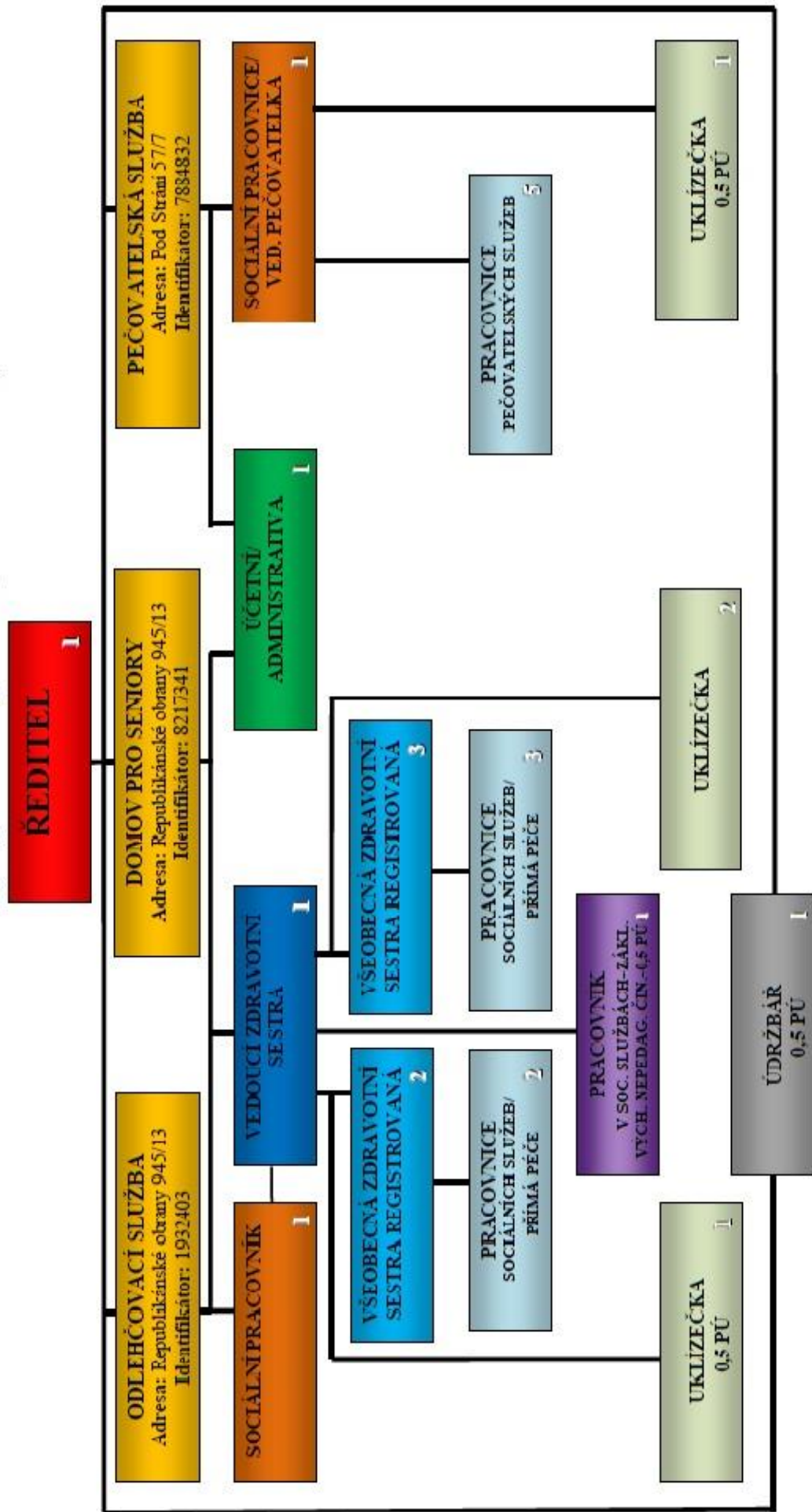
Facebook: **<http://www.facebook.com/gcentrummikulov.cz>**



G-centrum Mikulov,
 příspěvková organizace,
 Republikánské obrany 945/13, 692 01 Mikulov

ORGANIZAČNÍ STRUKTURA

G-centrum Mikulov, příspěvková organizace (platná od 1. ledna 2012)



I. Úvod

V roce 2013 se organizaci dařilo naplnit prioritní cíl, a to kvalitní poskytovaná péče a úroveň poskytovaných sociálních služeb. Podařilo se reálně navýšení kapacity sociální služby domov pro seniory na celkem 30 uživatelů. Kapacita domova byla v průběhu roku využívána 100%. Poměrně trvalým způsobem byla využívána odlehčovací služba, kde byly upraveny podmínky pro nepřetržitou délku pobytu na 3 měsíce. Pečovatelská služba byla poskytována standardním způsobem na území města Mikulov.

Finanční hospodaření bylo vyrovnané, v průběhu roku bylo zajištěno „vícezdrojové“ financování: z úhrad od uživatelů sociálních služeb, dotace z úrovně MPSV, úspěšné čerpání dotací z Úřadu práce na vzdělávání zaměstnanců, úhrady z prostředků veřejného zdravotnického pojištění za výkony středního zdravotnického personálu od zdravotních pojišťoven a z příspěvku zřizovatele na provoz v roce 2013.

V personální oblasti došlo k několika personálním „turbulencím“ a v průběhu roku byly obsazeny klíčové pozice ředitele organizace, vedoucí zdravotní sestry a sociálního pracovníka pobytových služeb.

Poskytovaná zdravotnicko-ošetrovatelská a sociální péče byla prováděna standardním způsobem. Smluvní dodavatelé organizace plnili svoje závazky kvalitně a přispívali ke spokojenosti uživatelů sociálních služeb a jejich rodinných příslušníků.

Registrované sociální služby byly poskytovány dle platné registrace. Pokračovali jsme v zavedeném systému vzdělávání pracovníků sociálních služeb, dovedně byly využívány dotační prostředky na vzdělávání zaměstnanců v rámci regionálního individuálního projektu „Vzdělávejte se pro růst v Jihomoravském kraji“, který zastřešoval Úřad práce v Brně. Pracovníci organizace měli zajištěno povinné vzdělávání akreditovanou vzdělávací agenturou přímo na pracovišti. V průběhu roku 2013 byla prováděna 2x supervize.

Organizace v průběhu první poloviny roku spolupracovala při provádění praktické výuky žáků SOU Mikulov. Žáci se u nás vzdělávali ve své odbornosti a také nám pomáhali, především při výletech do okolí Mikulova. Rovněž jsme participovali při zabezpečování odborných stáží a praxi absolventů kurzů vzdělávacích agentur, kteří se školili na profesi pracovníků v sociálních službách - přímé obslužné péče. V průběhu roku byly organizovány dva dny otevřených dveří, které navštívilo na 40 zájemců.

Pracovníci pečovatelské služby poskytovali terénní služby pro uživatele v domácím sociálním prostředí a pro seniory, kteří jsou nájemníky v bytech domů s pečovatelskou službou.

V průběhu roku 2013 byly provedeny dvě kontroly (finanční řídicí kontrola auditorem a kontrola Hasičským záchranným sborem). Nebyly zjištěny závažné nedostatky.



II. Popis místa a lokality

Areál organizace se nachází v okrajové klidné části města. Součástí prostoru je zahrada - odpočinková zóna s altánem, lavičkami a ozeleněným prostorem pro zahrádkářskou činnost ubytovaných klientů. Slouží k procházení nebo posezení s rodinnými příslušníky či přáteli. Zahrada je dostupná z budovy po schodišti, k dispozici je šikmá schodišťová plošina, prostřednictvím které je zabezpečen bezbariérový a pohodlný přístup klientů.

U budovy se nachází stanoviště zastávky autobusu MHD. Senioři zdarma využívají dopravních služeb MHD.



Adresa sídla organizace: Republikánské obrany 945/13, Mikulov, PSČ: 692 01.

V budově, která je organizaci svěřena k hospodaření, se nachází ředitelství organizace, zázemí pro personál pobytových služeb, domov pro seniory, odlehčovací služba a 12 bytových jednotek domu s pečovatelskou službou.

Druhá nemovitost - bytový dům na adrese Pod Strání 57/7, není v majetku organizace. Zde se nachází pouze zázemí pro pracovníky pečovatelské služby a 29 bytových jednotek domu s pečovatelskou službou, které spravuje obchodní společnost Tedos, s. r. o. Mikulov. Tato nemovitost je situována v blízkosti centra města, částečně obklopena zahradou s altánem a záhonky pro drobnou pěstitelskou činnost.

III. Registrované sociální služby

1. Domov pro seniory

Kapacita:

Kapacita domova pro seniory je celkem **30 lůžek**, celoročně bylo ubytováno 23 žen a 7 mužů. V průběhu celého roku byla kapacita této pobytové služby naplněna.

2. Odlehčovací služba

Kapacita:

Kapacita odlehčovací služby jsou celkem **3 lůžka**. Tato pobytová služba byla poměrně pravidelně využívána.

3. Pečovatelská služba - terénní

Kapacita:

Terénní pečovatelská služba byla v průběhu roku pravidelně poskytována u **99** smluvně vázaných seniorů.

Kapacita domu s pečovatelskou službou na adrese Pod Strání 57/7 byla **29 bytových jednotek**, na adrese Republikánské obrany byla celkem **12 bytových jednotek**. V průběhu roku byla kapacita obou domů naplněna.



IV. Uživatelé poskytovaných služeb

1. Domov pro seniory

Kapacita Domova pro seniory byla **30 uživatelů**, kteří byli ubytováni v šesti jednolůžkových, devíti dvojlůžkových a dvou třílůžkových pokojích. Průměrná obsazenost všech lůžek v roce 2013 byla **100,37 %**. Průměrný věk klientů: **83,7 let**, z toho **ženy: 85,6 let** a **mužů: 79,1 let**.

Pohyb počtu uživatelů v roce 2013	
přijetí	11
zemřelí	4
odešli na vlastní žádost (jiné zařízení)	-
průměrná obsazenost lůžek	100,37 %

Podané žádosti o přijetí v roce 2013	
zařazeno do pořadníku	14
vyřazeno (vlastní žádost, úmrtí, jiné zařízení)	4
odmítnuté žádosti (není cílová skupina)	2

Příspěvek na péči v roce 2013	
bez příspěvku	4
I. stupeň	4
II. stupeň	7
III. stupeň	10
IV. stupeň	6

Věkové složení klientů v roce 2013	
do 65 let	2
66 - 75 let	4
76 - 85 let	12
86 - 95 let	13
nad 95 let	-



2. Odlehčovací služba

Kapacita Odlehčovací služby byla určena pro **3 uživatele**, kteří byli ubytováni na jednom pokoji o třech lůžkách. Průměrný věk klientů, kteří využili službu, byl **79,6 roku**, z toho u **žen: 79,6 let**. Muži nevyužili sociální službu. Průměrná obsazenost lůžek v roce 2013 byla **79,07 %**.

Pohyb počtu uživatelů v roce 2013	
přijatí	20
zemřelí	1
ukončení smlouvy	19
průměrná obsazenost lůžek	79,07 %
Podané žádosti o přijetí v roce 2013	
zařazeno do pořadníku	20
vyřazeno (vlastní žádost, úmrtí, jiné zařízení)	0
odmítnuté žádosti (není cílová skupina)	0

Příspěvek na péči v roce 2013	
bez příspěvku	18
I. stupeň	1
II. stupeň	1
III. stupeň	-
IV. stupeň	-

Věkové složení klientů v roce 2013	
do 65 let	-
66 - 75 let	6
76 - 85 let	8
86 - 95 let	6
nad 95 let	-



3. Pečovatelská služba terénní

Pečovatelská služba byla poskytována občanům města Mikulova. Personální zabezpečení bylo beze změn, tj. 5 pečovateli, 1 vedoucí a sociální pracovnice. K zabezpečení služeb byl využíván jeden osobní automobil.

Počet poskytnutých úkonů uživatelům pečovatelských služeb v roce 2013	
Celkový počet úkonů za rok	Úkony, hodiny, kg
Pomoc při zvládnutí běžných úkonů péče o vlastní osobu (pomoc a podpora při podávání jídla a pití, pomoc při oblékání a svlékání, pomoc při samostatném pohybu ve vnitřním prostoru, pomoc při přesunu na lůžko)	663 hodin
Pomoc při osobní hygieně nebo poskytnutí podmínek pro osobní hygienu (koupání a hygiena na lůžku - DPS, terén, péče o vlasy a nehty, pomoc při použití toalety)	451 hodin
Poskytnutí stravy nebo pomoc při zajištění stravy (dovoz nebo donáška jídla/obědů)	452 úkonů
Pomoc při zajištění chodu domácnosti (DPS, terén, běžný úklid, velký úklid, nákupy běžné a velké, praní a žehlení osobního, ložního prádla a jeho drobné opravy)	618 hodin 1.069 kg prádla
Zprostředkování kontaktu se spol. prostředím (doprovod dospělých k lékaři, na úřad)	18 hodin
Bezplatná služba § 75, odst. 2), zákona č. 108/2006 Sb., o sociálních službách	2 uživatelé
Procházka s klienty	329 hodin
Pedikúra	343 úkonů
Stříhání vlasů	55 úkonů
Holení	6 úkonů
Žehlení a mandlování prádla (bez praní)	24 kg prádla
Výpomoc s administrativními úkony	0 úkon
Lakování nehtů	7 úkonů
Masáž nohou po koleno	13 úkonů
Vodová ondulace	6 úkonů
Počet nově uzavřených smluv:	
- terén	14
- byty DPS (celkem Republikánské obrany + Pod Strání)	2
Počet rozšířených stávajících smluv:	
- terén	4
- byty DPS (celkem Republikánské obrany + Pod Strání)	7

Pohyb počtu uživatelů bytů DPS v roce 2013	
ubytování v DPS	43
přijetí nově	2
zemřelí	1
odešli na vlastní žádost/ukončení sjednané doby smlouvy	2
obsazenost bytů	99 %

Podané žádosti o přijetí v roce 2013	
celkem žádostí k 31. 12. 2013	17

z celkového počtu kladně vyřízených	2
-------------------------------------	---

Příspěvek obyvatel DPS na péči v roce 2013	
bez příspěvku	70
I. stupeň	10
II. stupeň	11
III. stupeň	4
IV. stupeň	4

Věkové složení klientů v roce 2013	
do 65 let	8
66 - 75 let	32
76 - 85 let	44
86 - 95 let	14
nad 95 let	1

Poskytnuté služby:

V rámci pečovatelské služby byly průměrně poskytnuty v roce 2013 služby **56 seniorům** z terénu a dalším **43 seniorům** v Domovech s pečovatelskou službou.

Ceník pečovatelských úkonů se v průběhu roku 2013 neměnil.

Bezplatná péče:

V souladu s § 75, odst. 2, zákona č. 108/2006 Sb., o sociálních službách byla pečovatelská služba poskytována bez úhrady těmto osobám:

- rodinám, ve kterých se narodily současně 3 nebo více dětí, a to do 4 let věku těchto dětí
- účastníkům protifašistického odboje (zákon č. 255/1946 Sb.)
- osobám, které jsou účastny rehabilitace podle zákona č. 119/1990 Sb., o soudní rehabilitaci osobám, které byly zařazeny v táborech nucených prací nebo v pracovním útvaru, jestliže rozhodnutí o tomto zařazení bylo zrušeno podle § 14 odst. 1 zákona č. 87/1991 Sb., o mimosoudních rehabilitacích pozůstalým manželům (manželkám) po osobách uvedených v bodě 2, 3, 4.

Pečovatelská služba v roce 2013 poskytla **bezplatnou péči 2 uživatelům**. Finanční náklady provedené péče pro tyto uživatele byly ve výši **14.638,- Kč**.

Vzdělávání pracovníků pečovatelské služby:

Organizace zajistila v roce 2013:

- dotace z fondu Evropské unie na vzdělávání pracovníků
- přednášky lektorů v zařízení
- podporu nezávislého kvalifikovaného odborníka - **supervizora**

Provedené opravy a změny v DPS Pod Strání:

- běžná úprava zeleně na zahradě
- úprava bezbariérového přístupu (koupelna) v jednom bytě

- rozhodnutím Rady města byla budova DPS Pod Strání vyjmuta z hospodaření organizace a veškerou agendu převzala obchodní společnost Tedos, s. r. o. Mikulov

Změny v budově DPS Republikánské obrany:

Radou města schválený návrh ředitele organizace na postupné rozšiřování kapacity pobytové sociální služby Domov pro seniory byl v roce 2013 takto využíván jeden byt se třemi uživateli.

Plány do roku 2013 - 2015:

- vymalovat vnitřní společné prostory budovy DPS Pod Strání (v gesci společnosti Tedos, s. r. o. Mikulov)
- rozšířit personální zabezpečení služby o jednu pracovníci v soc. službách - pečovatelských činnostech s 0,5 pracovním úvazkem
- vést jednání se zřizovatelem o záměru rozšíření pečovatelských služeb a činností do přílehlých obcí města Mikulova (v součinnosti s okolními obcemi v rámci ORP)

Akce pro uživatele ve společenské místnosti DPS:

- 10. 1. - posezení při kávě a čaji s ředitelem organizace a pracovníky PS
- 12. 12. - proběhla tradiční vánoční besídka za účasti pana místostarosty, předvánoční atmosféru zpříjemnily svým vystoupením děti z MŠ Sluníčko a dvě houslistky
- nájemníci se aktivně (denně) setkávají ve společenské místnosti



V. Personální zajištění a odborná péče

1. Personální zajištění

Přehled zaměstnanců organizace k 31. 12. 2013. V tabulce jsou zahrnuti zaměstnanci, kteří se podílejí na chodu organizace a péči o klienty Domova pro seniory, Odlehčovací služby a Pečovatelské služby:

Pracovní pozice	Fyzický počet zaměstnanců	Průměrný evidenční počet
Pracovník v soc. službách - pečovatelská činnost	5	5
Pracovník v soc. službách - přímá obslužná péče	5	5
Pracovník v soc. službách - základní výchovná nepedagogická činnost	1	0,5
Sociální pracovník	2	2
Vedoucí zdravotní sestra	1	1
Zdravotní sestra/všeobecná - registrovaná	5	5
Ředitel	1	1
Účetní	1	1
Údržbář	1	0,5
Uklízečka	4	3
CELKEM	26	24

Personální situace byla v průběhu roku 2013 následující:

Od 1. 1. byla přijata nová vedoucí zdravotní sestra, stávající vedoucí zdravotní sestra byla převedena na pracovní pozici zdravotní sestry a následně k 31. 3. 2014 ukončila pracovní poměr v organizaci. Od 1. 4. 2013 byla na uvolněné místo přijata zdravotní sestra. K 31. 5. 2013 ukončily pracovní poměr dvě pracovnice (zdravotní sestra a pracovnice přímé obslužné péče), na uvolněné pracovní pozice byly přijaty nové zaměstnankyně. Od 1. 6. 2013 nastoupila jedna zaměstnankyně na rodičovskou dovolenou, na uvolněnou pozici byla přijata nová zaměstnankyně, se kterou byl ve zkušební době ukončen pracovní poměr k 31. 8. 2013. Následně byla od 1. 9. 2013 přijata nová pracovnice přímé obslužné péče.

K 30. 6. 2013 ukončil na vlastní žádost pracovní poměr ředitel, od 1. 7. 2013 nastoupil na tuto pracovní pozici nový ředitel, který byl k 20. 10. 2013 ve zkušební době z pracovní pozice odvolán a na místo ředitele byl jmenován původní ředitel.

Pracovnice v sociálních službách - základních výchovných nepedagogických činností ukončila k 31. 8. 2013 pracovní poměr na vlastní žádost, tato pozice byla postupně obsazena dvěma pracovnicemi a od 8. 10. 2013 je pozice trvale obsazena novou pracovnicí.

K 31. 10. 2013 byl ukončen pracovní poměr se sociálním pracovníkem uplynutím sjednané doby pracovní smlouvy a od 1. 11. 2013 byla tato pracovní pozice obsazena novým pracovníkem.

V závěru roku 2013 bylo vyhlášeno výběrové řízení k obsazení nově vytvořených dvou pracovních pozic pracovníků v sociálních službách - přímé obslužné péče, které nastupovaly od 1. 1. 2014.

2. Sociální práce a sociální poradenství

Uživatelům domova pro seniory, odlehčovací a pečovatelské služby byly poskytovány sociální služby dvěma sociálními pracovníky. Jeden zaměstnanec pracoval v domově pro seniory a odlehčovací službě, druhá zaměstnankyně v terénní pečovatelské službě.

Dle pracovní náplně vedli běžnou sociální agendu uživatelů, zprostředkovali kontakt se společenským prostředím, úzce spolupracovali s rodinnými příslušníky, prováděli terénní šetření, úzce komunikovali a spolupracovali s úřady a institucemi, vyřizovali účetní záležitosti uživatelů, důchody, poštovní služby a vedli depozita klientů. Dále zabezpečovali jednou týdně nákupy dle přání klientů.

3. Základní výchovná nepedagogická činnost

Uživatelům domova pro seniory a odlehčovací služby byly v průběhu celého roku nabízeny volnočasové aktivity pracovníci v sociálních službách - základní výchovné nepedagogické činnosti. Tyto aktivity byly plánovány a prováděny denně. Činnosti byly směřovány k udržení smyslových a fyzických schopností seniorů: kognitivní funkce, rukodělné činnosti, kulinařské činnosti, společná setkání a pohybové aktivity.

4. Zdravotnicko-ošetrovatelská péče

V domově pro seniory a odlehčovací službě byla klientům poskytována základní zdravotní a ošetrovatelská péče odpovídající jejich zdravotnímu a psychickému stavu. Ošetrovatelská péče byla poskytována pracovníci sociálních služeb - přímé obslužné péči. Zdravotní péče byla zabezpečena ambulantní formou a vykonávaly ji registrované všeobecné zdravotní sestry, které jsou odborně způsobilé k výkonu zdravotnického povolání bez odborného lékařského dohledu. Tato péče byla poskytována v souladu s indikací ošetřujícího lékaře a částečně byla hrazena ze zdravotního pojištění.

5. Lékařská péče

Lékařskou péči v domově pro seniory zabezpečovala v průběhu roku externí smluvní praktická lékařka, MUDr. Blanka Studýnková, na základě platné smlouvy s organizací. Pravidelně, každé úterý od 15,00 do 17,00 hod., ordinovala v budově organizace podle individuálních potřeb klientů, či na základě návrhů vedoucí zdravotní sestry. V ostatní dobu byla lékařská péče v případě nutnosti zajišťována lékařskou službou první pomoci nebo rychlé záchranné služby. Službu konající zdravotnický personál individuálně rozhodoval o nutnosti k přivolání lékařské pomoci.



VI. Hospodaření a provoz

1. Finanční rozpočet na rok 2013

Rozpočet na rok 2013 byl naplánován jako vyrovnaný. Hospodaření organizace za účetní rok 2013 skončilo se ziskem ve výši **20.227,93 Kč**.

V přehledu je uvedeno čerpání nákladů a výnosů za rok 2013 - dle analytických účtů.

Číslo účtu	Příjmy	Čerpání v Kč
602.1000	Úhrady za stravu - klienti DS, OS	1 506 928,00
602.1100	VZP - hrazené výkony z veřejného zdrav. pojištění	138 225,00
602.3000	Úhrady za služby (peč., pedikúra, úklid) - DPS	380 762,00
602.3500	Činnost údržbáře - pro klienty DS, nájemníky bytů DPS	1 850,00
602.3600	Úklid nebytových prostor	125 400,00
602.4000	Úhrady za základní činnosti - klienti DS, OS	113 050,00
602.4500	Fakultativní služby - klienti DS	36 135,00
602.5000	Úhrady za vlastní elektrospotřebiče - klienti DS	20 218,00
602.6000	Úhrady za ubytování - klienti DS, OS	1 808 170,00
603.1000	Výnosy z pronájmu bytů DPS	260 736,00
648.1000	Zúčtování fondů (dary)	73 441,32
649.1000	Ostatní výnosy z činnosti (energie byty - vyúčtování)	301 046,00
649.3000	Pojistná událost	12 510,00
662.1000	Úroky	150,11
672.1000	Výnosy z nároků na prostředky rozpočtu ÚSC - zřizovatel	5 335 000,00
672.1100	Úhrady za zákl. činnosti - příspěvky na péči - klienti DS	2 115 200,00
672.2000	MPSV - dotace pro poskytovatele soc. služeb	1 931 000,00
672.3000	ÚP - dotace „Vzdělávejte se pro růst v JmK!“	351 532,00
CELKEM		14 511 353,53
Číslo účtu	Výdaje	Čerpání v Kč
501.2000	Čisticí prostředky	90 418,83
501.2100	Mycí prostředky	20 228,40
501.2500	Prací prostředky	9 264,70
501.3000	Kancelářské potřeby	140 372,11
501.4000	Odborná literatura	5 154,00
501.5000	Zdravotnický materiál	55 946,37
501.6000	Drobný hmotný majetek do 3 tis. Kč	180 804,02
501.6100	Drobný majetek do 3 tis. Kč - spotřební	7 561,00
501.8000	Materiál na opravu a údržbu	20 747,00
501.8500	PHM - Š-Praktik	9 582,48
501.8600	PHM - Š-Fabia	20 291,00
501.8650	PHM - ostatní (sekačka na trávu)	501,00
501.8700	Materiál pro volnočasovou aktivitu klientů	12 941,00
501.8900	Materiál - živ. výročí klientů	2 154,00
501.9000	Spotřeba materiálu - ostatní (údržba)	18 987,00
502.1000	EE - spotřeba budova G-centrum	261 894,00
502.1100	EE - spotřeba budova Pod Strání	-592,00

502.3000	Teplo - spotřeba budova G-centrum	255 968,00
502.3100	Teplo - spotřeba budova Pod Strání	-33 376,00
502.4000	Vodné, stočné - spotřeba budova G-centrum	131 646,00
502.4100	Vodné, stočné - spotřeba budova Pod Strání	1 492,00
511.1000	Opravy a udržování - budova Republikánské obrany 13	20 898,33
511.1200	Opravy a udržování - Š-Fabia	9 759,00
511.2000	Opravy a udržování - ostatní	15 320,70
511.3000	Opravy a udržování - škodní událost	17 510,00
512.1000	Cestovné - náklady	9 665,00
513.1000	Náklady na reprezentaci	3 731,00
518.1000	Ostatní služby (vývoz jímky, deratizace, servis závlahy)	145 417,20
518.1010	Bankovní poplatky	14 038,00
518.2000	Telefony, internet	77 792,21
518.3000	Údržba počítačové sítě + servis	37 439,00
518.4000	Aktualizace programů - účto, IS Cygnus, IS Orion	67 612,00
518.4100	Účetní poradenství, BOZP	31 129,25
518.6000	Drob. nehmot. majetek 7.001 - 60.000 Kč s oper. evidencí	13 226,00
518.7000	Poštovné + služby pošty	6 815,00
518.7200	Odpad - likvidace TKO, pleny, ...	82 346,00
518.8500	Správa budov - TEDOS	21 600,00
518.8600	Praní prádla (DS, OS)	37 513,06
518.8700	Stravné - klienti (DS, OS)	1 473 104,00
518.8800	Odborný výcvik učňů SOU Mikulov	500,00
521.1000	Platy - mzdové náklady	6 051 639,00
521.1200	Náhrady za PN z platů	34 944,00
521.5000	Dohody - mzdové náklady	117 184,00
524.1000	Zákonné sociální pojištění - odvody	1 520 435,00
524.2000	Zákonné zdravotní pojištění - odvody	547 349,00
525.1000	Zákonné úrazové pojištění Kooperativa	18 797,00
527.1000	Tvorba FKSP (1% z HM)	60 514,00
527.1100	Vstupní lékařské prohlídky	9 200,00
527.1200	Vzdělávání zaměstnanců	273 087,00
527.1300	OOPP	12 837,00
538.1000	Ostatní daně a poplatky	13 605,00
549.9000	Jiné ostatní náklady (zaokr., přepl. nedopl., storno, apod.)	200,00
551.1000	Odpisy dlouhodobého majetku	1 236 339,00
558.1000	Náklady z DDHM 3.001 - 40.000 Kč	1 250 600,94
569.2000	Finanční leasing Š-Praktik	120,00
569.3000	Pojištění majetku - budovy	38 040,00
569.4000	Pojištění automobilů organizace (zákonné a havarijní)	8 834,00
CELKEM		14 491 125,60

Použité zkratky:

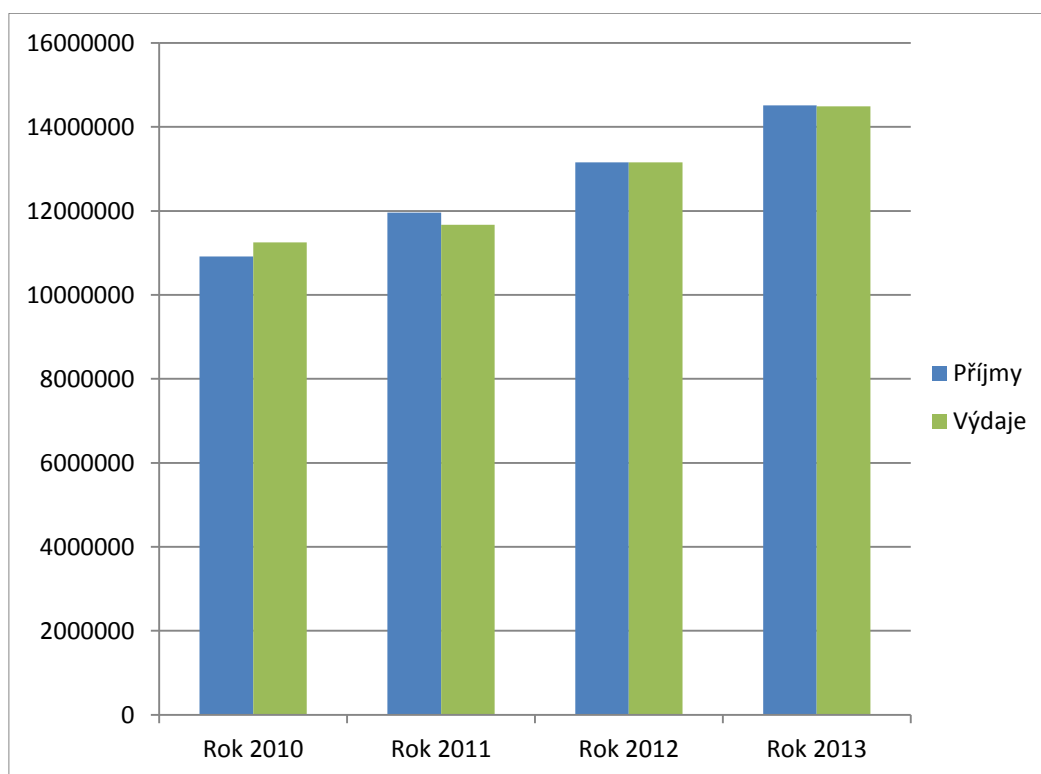
- DS - domov pro seniory
- OS - odlehčovací služba

- ZP - zdravotní pojišťovna
- PN - pracovní neschopnost

- DPS - dům s pečovatelskou službou
- VZP - všeobecná zdravotní pojišťovna
- DHM - drobný hmotný majetek
- BOZP - bezpečnost, ochrana a zdraví při práci
- OOPP - osobní ochranné pracovní pomůcky
- FKSP - fond kultury a společenských potřeb
- SZP - střední zdravotnický personál
- DDHM - dlouhodobý drobný hmotný majetek
- ORP - obec s rozšířenou působností
- ÚSC - územně správní celek
- Š - Škoda (auto)
- SOU - střední odborné učiliště
- TKO - tuhý komunální odpad
- HM - hrubá mzda
- EE - elektrická energie
- PHM - pohonné hmoty a maziva
- IS - informační systém
- EE - elektrická energie

2. Porovnání rozpočtů za roky 2010, 2011, 2012 a 2013

V grafu jsou znázorněny výsledky hospodaření po organizace v jednotlivých letech provozu:



V grafu jsou **modře** označeny **příjmy** a **zeleně** **výdaje** organizace. Uvedené hodnoty jsou v mil. Kč.

VII. Vybrané realizované projekty

S ohledem na finanční možnosti byly v uplynulém roce provedeny a dokončeny dvě akce, které souvisely se zlepšením podmínek pro poskytované sociální služby:

1. Vymalování společných prostor

V dubnu byly vymalovány společné prostory (chodby a schodiště). Každé podlaží dostalo svoji barvu a prostory tak získaly nezaměnitelnou tvář. Prostředí je příjemné a dotváří celkovou pohodu domova.



2. Instalace tepelného čerpadla

Z finančních prostředků zřizovatele bylo instalováno v srpnu tepelné čerpadlo. Následující rok ukáže při jeho využití vliv na úsporu energií a hlavně na odlehčení provozu plynových kotlů.



VIII. Kulturní akce, vystoupení a výlety

Pravidelnými akcemi zkvalitňujeme život uživatelů pobytových služeb organizace: v roce 2013 byly naplánovány tři výlety, uskutečněny byly dva. Navštívili jsme soukromou galerii Závodný v Mikulově a státní zámek v Lednici.

Do domova každý první pátek v měsíci docházel farář. Pravidelně byla v měsíční periodě poskytována pedikúra a služby kadeřnice.

V rámci pravidelných aktivit jsou klientům nabízeny různé kulturní akce. Spolupracovali jsme: se ZŠ Hraničářů, se ZŠ Valtická, škola Pavlovská, s MŠ Pod Strání, s cimbálovou muzikou Kasanica, se zpěvačkami z Klentnice a se zpěváky souboru „Pět tet“ z Březí.

Přehled vybraných akcí pořádaných v roce 2013:

- 12. 1. 2013 - Prezidentské volby v G-centru
- 23. 1. 2013 - Tradiční společné setkání se seniory domova
- 26. 1. 2013 - Druhé kolo prezidentské volby v G-centru
- 7. 2. 2013 - Turnaj ve stolní hře
- 8. 3. 2013 - Oslava MDŽ - vystoupení zpěvaček z Klentnice
- 18. 3. 2013 - Naše výrobky v Městské knihovně
- 19. 3. 2013 - Turnajové odpoledne
- 22. 3. 2013 - Minivýlet do Městské knihovny
- 3. 4. 2013 - Pravidelné setkání se seniory
- 19. 4. 2013 - Návštěva dětí z Finska
- 9. 5. 2013 - Oslava dne matek v domově
- 10. 5. 2013 - Oslava životního jubilea
- 22. 5. 2013 - Den otevřených dveří v G-centru
- 31. 5. 2013 - Výlet do Mikulova - návštěva Galerie Závodný
- 14. 6. 2013 - Výlet do lednice - návštěva státního zámku
- 26. 6. 2013 - Tradiční setkání se seniory
- 26. 10. 2013 - Mimořádné podzimní volby v G-centru
- 11. 11. 2013 - Svatomartinská tradice
- 22. 11. 2013 - Kasanica v G-centru
- 4. 12. 2013 - Mikulášská návštěva u seniorů
- 6. 12. 2013 - Vánoční vystoupení 5TET
- 11. 12. 2013 - Adventní vystoupení zpěvaček z Klentnice
- 12. 12. 2013 - Vánoční besídka v DPS
- 19. 12. 2013 - Vystoupení andělků z MŠ Sluníčko v domově
- 20. 12. 2013 - Lití olova
- 23. 12. 2013 - Štědrovečerní večere v domově
- 31. 12. 2013 - Silvestrovské setkání

Fotografie z pořádaných akcí



8. březen 2013 - *Oslava MDŽ* - vystoupení zpěvaček z Klentnice



31. květen 2013 - *Výlet do Mikulova*, návštěva Galerie Závodný



14. červen 2013 - *Výlet do Lednice - návštěva státního zámku*



26. červen 2013 - *shromáždění s ředitelem*



22. listopad 2013 - Vystoupení cimbálovky Kasanica



19. prosinec 2013 - Vánoční vystoupení dětí MŠ Sluníčko

IX. Volnočasové aktivity

Naše zařízení naplňuje volný čas uživatelů pobytových služeb plánovanými, každodenními aktivitami.

Fotografie z vybraných pořádaných volnočasových aktivit



11. březen 2013 - *Jarní procházka s uční SOU*



25. říjen 2013 - *Společné venkovní posezení*



7. listopad 2013 - *Odpolední tvořivá aktivita*



17. prosinec 2013 - *Zdobení vánočního stromku*

X. Sponzoring a dárcovství

Děkujeme společnosti Kondice, s. r. o. Mikulov a společnosti Dentimed s. r. o. Náchod za trvalou přízeň v podobě finančních a věcných darů, které v roce 2013 organizaci věnovali. Dále děkujeme lesní školce pana Ing. Petra Marcincáka za sponzorský dar organizaci: vánoční stromky a jednatelem cateringové společnosti Hotel Maroli, panu Ing. Michalu Marcincákovi za sponzorování našich společných setkání v organizaci.

Děkujeme také všem uživatelům našich služeb a jejich rodinným příslušníkům, kteří nám v roce 2013 finančními nebo věcnými dary přispěli k zabezpečení důstojného života našich seniorů.

Finanční prostředky a věcné dary byly použity na společenský a kulturní rozvoj našeho zařízení sociálních služeb.

Nabízíme Vám:

- darovací smlouvu
- prezentaci na našich akcích
- propagaci na webových stránkách organizace a v médiích
- poděkování ve výroční zprávě

Kontakty:

- osobní nebo písemná forma na adrese: Republikánské obrany 945/13, 691 02 Mikulov
- telefon: 519 440 983, mobil: 608 283 225
- e-mail: reditel@gcentrummikulov.cz
- číslo účtu: 43-5885520267/0100, Komerční banka, a. s.

V případě Vašeho zájmu o spolupráci s námi dodáme potřebné informace. Za kolektiv zaměstnanců a seniorů G-centra děkujeme předem všem, kteří chtějí pomoci!

XI. Závěr

Rok 2013 byl, co se „vnitřního“ života týká, celkem neklidný. I přesto se nám podařilo poskytovat kvalitní sociální služby, kterých si považují nejen uživatelé, ale také ve většině jejich rodinní příslušníci. Věřte, že naše práce není jednoduchá, ale vnímáme ji jako důležitou součást dnešního života, bez které by se řada seniorů a jejich rodin těžko obešla. Jsme rádi, když je s naším úsilím spokojenost.

Moc děkuji všem spolupracovníkům za odváděnou práci, za lidský přístup k seniorům a každodenní zabezpečení podpory jejich důstojného života v organizaci.

Nadále chceme naše služby udržovat na kvalitním standardu, poskytovat komplexní péči a vytvářet příznivé prostředí v námi nabízených a poskytovaných službách.

Motto: „**Úsměv je světlo, které při pohledu do očí naznačí, že srdce je doma**“, je krédem našeho činění a motivací pro tvořivou práci.

V Mikulově dne 21. března 2014.

Ing. Pavel Rous
ředitel